

# KAYSER



## WHIPcream INOX

1 L: 4101



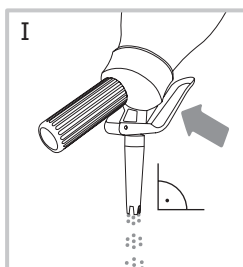
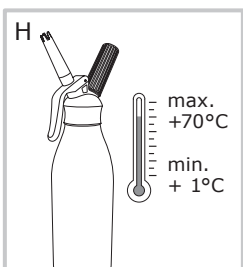
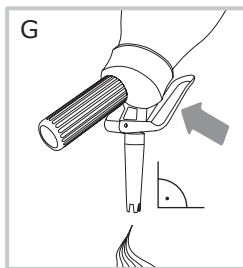
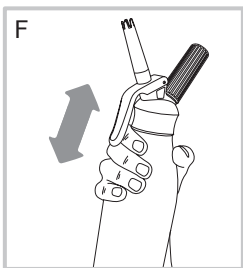
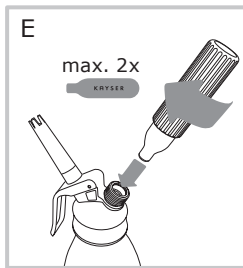
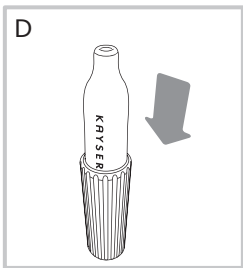
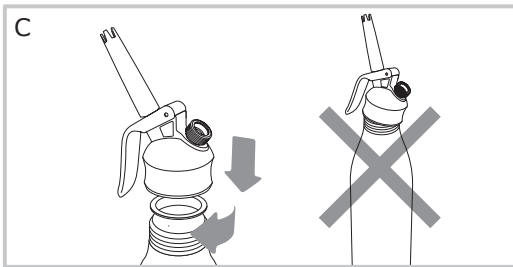
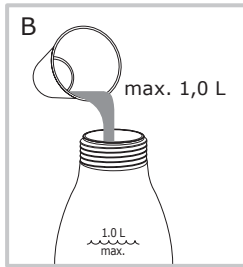
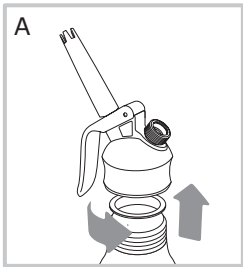
- Ⓓ Sahnegerät  
**GEBRAUCHSANLEITUNG**
- Ⓖᵇ Cream whipper  
**OPERATING INSTRUCTIONS**
- Ⓕ Siphon à crème Chantilly  
**MODE D'EMPLOI**
- Ⓓᵇ Slagroomapparaat  
**GEBRUIKSAANWIJZING**
- Ⓘ Sifone per erogazione panna  
**ISTRUZIONI PER L'USO**
- Ⓟ Dispensador de chantilly  
**MANUAL DE UTILIZAÇÃO**
- Ⓔ Sifón montador de nata  
**INSTRUCCIONES DE USO**
- Ⓒᶻ Šlehačková lahev  
**NÁVOD K OBSLUZE**
- Ⓒᵀ Šľahačková nádoba  
**NÁVOD NA OBSLUHU**
- Ⓓᵀᵀ Взбиватель для сливок  
**ИНСТРУКЦИЯ ПО ПРИМЕНЕНИЮ**
- Ⓕᵀ Grietinėlės plakiklis  
**NAUDOJIMO INSTRUKCIJA**
- Ⓔᵀ Koorevahustaja  
**KASUTUSJUHEND**
- Ⓕᵀ Saldā krējuma putotājs  
**LIETOŠANAS INSTRUKCIJA**
- Ⓖᵀ Σιφόν κρέμας  
**ΟΔΗΓΙΕΣ ΧΡΗΣΗΣ**
- Ⓓᵀᵀ Krema aleti  
**KULLANMA KILAVUZU**
- Ⓓᵀᵀ 크림 제조기  
사용방법
- Ⓒᵀᵀ 奶油发泡器  
使用说明书
- Ⓕᵀᵀ מכשיר הכנת קצפת  
הוראות שימוש

- ⓓ BESTANDTEILE
- ⓖⓑ PARTS
- ⓕ COMPOSANTS
- ⓃⓁ ONDERDELEN
- ⓔ COMPONENTI
- Ⓟ PEÇAS
- ⓔ COMPONENTES
- ⒸⓏ DÍLY
- ⓈⓀ DIEĽY
- Ⓡⓤⓢ ДЕТАЛИ
- Ⓛⓣ SUDEDAMOSIOS DALYS
- ⓔⓢⓣ KOOSTEOSAD
- Ⓛⓕ V SASTĀVDAĻAS
- ⓖⓚ ΕΞΑΡΤΗΜΑΤΑ
- ⓣⓚ PARÇALAR
- ⓇⓞⓀ 부품
- ⒸⓗⓃ 组件
- ⓔⓁ חלקים



- Verwenden Sie nur Sahnekapseln von **Kayser**.
- Use only **Kayser** cream chargers.
- Utilisez uniquement les capsules à crème Chantilly de **Kayser**.
- Gebruik alleen slagroompatronen van **Kayser**.
- Usare solo cartucce monouso **Kayser**.
- Utilize apenas cápsulas descartáveis da **Kayser**.
- Utilice únicamente cápsulas para nata **Kayser**.
- Používejte pouze bombičky na výrobu šlehačky od společnosti **Kayser**.
- Používajte len jednorazové bombičky od spoločnosti **Kayser**.
- Используйте только баллончики для сливок **Kayser**.
- Naudokite tik „**Kayser**“ balionėlius grietinėlei plakti.
- Kasutage ainult firma **Kayser** koorekapsleid.
- Lietojiet tikai **Kayser** saldā krējuma kapsulas.
- Χρησιμοποιείστε μόνο αμπούλες κρέμας γάλακτος από την **Kayser**.
- Sadece **Kayser** krema kapsüllerini kullanın.
- **Kayser** 용 크림 충전기만을 사용합니다.
- 请只使用 **Kayser** 奶油胶囊。
- השתמשו אך ורק במיכלי הגז המקוריים של חברת **Kayser**.

# KAYSER



## **WICHTIGE VORSICHTSMASSNAHMEN**

Sahnegeräte sind Druckbehälter, für die besondere Vorsichtsmaßnahmen gelten.

- Bitte lesen Sie die gesamte Gebrauchsanleitung aufmerksam durch.
- Bewahren Sie diese Gebrauchsanleitung gut auf.
- Den *WHIPcreamer INOX* und die dazugehörigen **Kayser** Sahnekapseln außer Reichweite von Kindern aufbewahren!
- Der *WHIPcreamer INOX* dient ausschließlich den in dieser Gebrauchsanleitung genannten Verwendungszwecken.
- Der *WHIPcreamer INOX* ist für den Haushaltsgebrauch und auch für den gewerblichen Gebrauch geeignet.
- Maximal 1 Liter flüssige Lebensmittel einfüllen (beachten Sie die Füllmarkierung auf der **Kayser** Flasche). Wenn feste Bestandteile verwendet werden sollen, müssen diese passiert, püriert oder aufgelöst werden, sodass die Flüssigkeit gänzlich partikelfrei ist. Es dürfen niemals verflüssigte Gase als Zutat in die **Kayser** Flasche eingefüllt werden. Nur so kann ein Verstopfen oder eine plötzliche Drucksteigerung vermieden und ein sicherer Betrieb gewährleistet werden.
- Niemals andere Mittel außer **Kayser** Sahnekapseln verwenden, um den *WHIPcreamer INOX* unter Druck zu setzen.
- Maximal 2 **Kayser** Kapseln für 1 Liter Flüssigkeit pro Befüllung anstecken.
- Vor jeglicher Verwendung sicherstellen, dass der *WHIPcreamer INOX* nicht verstopft ist. Vor jeder neuen Befüllung gründlich reinigen - immer in die angegebenen Bestandteile zerlegen (Bild Seite 2) und diese einzeln reinigen.
- Demontieren Sie niemals mehr Teile als angegeben sind (Bild Seite 2). Jegliche eigenmächtige Manipulation, über die in dieser Gebrauchsanleitung hinausgehenden Anleitungen, kann gefährlich sein und hat das Erlöschen der Garantie sowie den Haftungsausschluss zur Folge!
- Der *WHIPcreamer INOX* wird unter Druck betrieben. Der maximal zulässige Betriebsdruck PS beträgt 30 Bar. Eine unangemessene Verwendung kann Verletzungen zur Folge haben.
- Der *WHIPcreamer INOX* Gerätekopf ist mit einer Druckbegrenzungseinrichtung ausgestattet, die sich in dem metallenen Gewindestutzen befindet.
- Durch Fehlbedienung, Überfüllung des *WHIPcreamer INOX*, Verwendung von mehr Kapseln als angegeben und/oder Temperaturüberschreitung kommt es zu Überdruck im *WHIPcreamer INOX*. Die Flasche des *WHIPcreamer INOX* ist mit einem nach innen gewölbten Sicherheitsboden ausgestattet. Bei unzulässigem Druckanstieg wölbt sich der Sicherheitsboden teilweise oder ganz nach außen. Dadurch sinkt der Innendruck in der Flasche. In einem solchen Fall ist der *WHIPcreamer INOX* sofort durch Betätigen des Hebels vom Druck zu entlasten und darf keinesfalls mehr verwendet werden.

- Niemals den unter Druck stehenden *WHIPcream*er INOX mit Gewalt öffnen. Wenn der Gerätekopf sich nicht leicht abschrauben lässt, gehen Sie nach den folgenden Anweisungen zur Druckentlastung vor.
- **Druckentlastung:**  
Bei gebrauchsanleitungsgemäßer Verwendung kann der *WHIPcream*er INOX problemlos durch Betätigen des Hebels druckentlastet werden. Sollte sich der **Kayser** Gerätekopf nicht leicht vom entleerten Gerät abschrauben lassen, besteht die Gefahr, dass noch Druck in der Flasche ist. Sollte dies der Fall sein, den *WHIPcream*er INOX aufrecht auf eine waagrechte Fläche stellen, ein Tuch über die Garniertülle halten und den Hebel so lange betätigen, bis sich kein Druck mehr im *WHIPcream*er INOX befindet. Lässt sich danach der **Kayser** Gerätekopf nicht leicht abschrauben, wenden Sie sich an **Kayser**.
- Den *WHIPcream*er INOX keinen Temperaturen unter +1°C oder über +70°C sowie direkter Sonneneinwirkung aussetzen. Im Falle einer Temperaturüberschreitung das Gerät sofort abkühlen und entleeren. Der *WHIPcream*er INOX darf nach einer Temperaturüberschreitung nicht mehr verwendet werden.
- Verwenden Sie keinen beschädigten *WHIPcream*er INOX oder beschädigte Bestandteile.
- Wenn der *WHIPcream*er INOX Risse oder Verformungen aufweist, darf er nicht mehr benützt werden.
- *WHIPcream*er INOX niemals fallen lassen. Ein herabgefallener *WHIPcream*er INOX darf nicht mehr verwendet werden.
- Es dürfen nur original **Kayser** Ersatzteile und Komponenten verwendet werden.
- **Kayser** Gerätebestandteile dürfen nur gemeinsam mit den dazugehörigen Bestandteilen desselben Gerätetyps verwendet werden. Auf dem Gerätekopf, auf dem Boden der Flasche und auf dem Kapselhalter ist der Schriftzug **Kayser** angebracht. Die Verwendung von Fremdteilen ist gefährlich und daher untersagt!

## GEBRAUCHSANLEITUNG

**Verwendungszweck:** Der *WHIPcream*er INOX dient zum Aufschäumen von Sahne und ähnlichen Erzeugnissen. Bitte gehen Sie genau nach der Gebrauchsanleitung vor:

- 1) **Kayser** Gerätekopf abschrauben (Bild A). Reinigen Sie den *WHIPcream*er INOX vor dem erstmaligen Gebrauch so, wie es unter "Reinigung" beschrieben ist. Setzen Sie anschließend den **Kayser** Gerätekopf wieder zusammen und legen Sie die Dichtung K750 in den **Kayser** Gerätekopf ein.
- 2) Maximal 1 Liter gut gekühlte, frische Sahne oder ähnliche Erzeugnisse einfüllen (Bild B). Beachten Sie die Füllmarkierung auf der **Kayser** Flasche.

- 3) **Kayser** Gerätekopf gerade auf die **Kayser** Flasche aufsetzen und festschrauben (Bild C).
- 4) **Kayser** Sahnekapsel, Farbe Silber, in den Kapselhalter einlegen (Bild D).
- 5) **Kayser** Kapsel nur mit dem **Kayser** Kapselhalter auf das Metallgewinde aufschrauben (Bild E), bis der Kapselinhalt hörbar einströmt. *WHIPcreamers* INOX 3x kurz und kräftig schütteln (Bild F).  
Danach die zweite **Kayser** Kapsel mit dem **Kayser** Kapselhalter auf das Metallgewinde aufschrauben. Danach *WHIPcreamers* INOX wieder 3x kurz und kräftig schütteln. Der **Kayser** Kapselhalter mit der **Kayser** Kapsel kann nach dem Anstechen der Kapsel und dem Schütteln auf dem *WHIPcreamers* INOX verbleiben.
- 6) Um den Inhalt zu entnehmen, muss der *WHIPcreamers* INOX (Bild G) umgedreht und der Hebel betätigt werden. Halten Sie dabei den *WHIPcreamers* INOX immer senkrecht mit dem Gerätekopf nach unten. So kann kein Gas entweichen, wodurch eine völlige Entleerung möglich ist.
- 7) Den befüllten *WHIPcreamers* INOX je nach Inhalt und Anwendung zwischen min. +1°C bis max. +70°C im Kühlschrank oder in der Bain-Marie lagern (Bild H).
- 8) Garniertülle nach jedem Gebrauch vom Tüllenadapter abschrauben und mit warmem Wasser abspülen.
- 9) Nach vollständiger Entnahme des Inhaltes den Hebel des *WHIPcreamers* INOX zur Druckentlastung so lange betätigen, bis das Gas vollständig entwichen ist (Bild I). Halten Sie dabei den *WHIPcreamers* INOX immer senkrecht mit dem Gerätekopf nach unten. Danach lässt sich der **Kayser** Gerätekopf von der **Kayser** Flasche einfach abschrauben.

## WICHTIGE GEBRAUCHSHINWEISE

- Für **Kayser** Sahnekapseln gelten die auf der Kapselverpackung angegebenen Sicherheitsbestimmungen.
- **Kayser** Sahnekapseln sind aus wiederverwertbarem Stahl und werden in der Abfallverwertung als wertvoller Rohstoff zurückgewonnen.
- Sollte die Konsistenz des Flascheninhaltes nicht ausreichend fest sein, nochmals kurz schütteln. Schütteln Sie den *WHIPcreamers* INOX jedoch nicht vor jeder weiteren Verwendung. Zu häufiges Schütteln macht den Inhalt zu fest für die vollständige Entnahme.
- Manche Produkte, wie zum Beispiel Haltbar- oder Light-Sahne, müssen stark gekühlt und öfter geschüttelt werden, um eine ausreichend feste Konsistenz zu erreichen.
- *WHIPcreamers* INOX zum Kühlen der eingefüllten Lebensmittel nur im Kühlschrank, aber niemals in der Tiefkühltruhe oder im Gefrierfach aufbewahren.
- *WHIPcreamers* INOX niemals zum Aufwärmen von eingefüllten Lebensmitteln verwenden. Das Warmhalten des befüllten *WHIPcreamers* INOX in einer Bain-Marie mit einer maximalen Temperatur von +70°C ist zulässig.

## WARTUNG UND REPARATUR

- Wenn sich der Gerätekolben K513i nach der Reinigung beim Zusammenbau des **Kayser** Gerätekopfs nicht leicht in den Kopf einbringen lässt, kann durch Schmieren der Kolbendichtungen mit Speiseöl die Leichtgängigkeit wieder hergestellt werden.
- Sollten andere Problemfälle auftreten, wenden Sie sich an **Kayser**.
- Überprüfen Sie vor jeder Verwendung den Zustand der Kopfdichtung (K750) und der beiden Dichtungen auf dem Kolben (K513i) - siehe Seite 2. Bei offensichtlichen Verschleißerscheinungen oder im Falle von Undichtheiten während der Verwendung müssen diese Bestandteile ausgetauscht werden. Kontrollieren Sie auch vor jeder Verwendung die Flasche, den Gerätekopf und die Gewinde auf etwaige Verschleißerscheinungen oder Beschädigungen. Sollten Sie diese feststellen, darf der *WHIPcream*er INOX nicht mehr benützt werden.
- Falls Sie Ersatzteile oder Reparaturen benötigen, wenden Sie sich an Ihren Fachhändler oder an **Kayser**.
- Veränderungen oder Reparaturen am *WHIPcream*er INOX und dessen Sicherheitseinrichtungen dürfen nicht selbst durchgeführt werden.
- Für Reparaturen den **Kayser** *WHIPcream*er INOX immer entleert, gereinigt und mit allen Bestandteilen an Ihren Fachhändler oder an **Kayser** einsenden.



## REINIGUNG

**Hinweis:** Der *WHIPcream*er INOX sollte vor jedem Gebrauch beziehungsweise immer nach vollständiger Entleerung des Flascheninhalts gründlich gereinigt werden.

- 1) Vor dem Öffnen des *WHIPcream*er INOX Hebel solange betätigen, bis kein Flascheninhalt und kein Gas mehr ausströmen (siehe Seite 3 Bild I).
- 2) **Kayser** Gerätekopf von der Flasche abschrauben und wie in der Abbildung (Seite 2) zerlegen.
- 3) Die Bestandteile des *WHIPcream*er INOX in der Geschirrspülmaschine oder mit einem milden Geschirrspülmittel reinigen. Verwenden Sie für die Reinigung niemals scharfe Gegenstände.
- 4) Garniertülle nach jedem Gebrauch mit warmem Wasser abspülen.

## GARANTIE

Jedes **Kayser** Sahnegerät wird im Werk gründlich geprüft. Deshalb gewähren wir 2 Jahre Garantie ab Datum des Kaufbeleges, sofern das Gerät bestimmungsgemäß verwendet und bedient wurde. Bei Verwendung von fremden Bestandteilen oder Kapseln erlischt die Garantie. Bewahren Sie daher den Kaufbeleg auf und lesen Sie unsere Gebrauchsanleitung und Vorsichtsmaßnahmen aufmerksam durch.

## **IMPORTANT SAFETY PRECAUTIONS**

Cream whippers are pressurized containers for which particular safety precautions apply.

- Please carefully read the entire operating instructions before use.
- Store these operating instructions for future reference.
- Keep the *WHIPcream* INOX and the corresponding **Kayser** cream chargers out of the reach of children!
- The *WHIPcream* INOX is solely intended for the applications specified in these operating instructions.
- The *WHIPcream* INOX is suitable for both household use as well as for commercial use.
- Fill in a maximum of 1 litre of liquid foodstuffs (please note the filling mark on the **Kayser** bottle). When solid ingredients are to be used, then these must be passed through a sieve, mashed or dissolved to ensure the liquid is completely free of particles. Liquefied gases may never be added as an ingredient in the **Kayser** bottle. This is the only way to prevent blockage or a sudden pressure increase and in this manner to ensure the safe operation of the unit.
- Never use other media than **Kayser** cream chargers to pressurize the *WHIPcream* INOX.
- Use a maximum of 2 **Kayser** chargers for 1 litre of liquid per filling.
- Check that the *WHIPcream* INOX is not blocked before any use. Before each new filling, thoroughly clean the unit. Always disassemble it into the specified parts (see image on page 2) and clean these individually.
- Never disassemble into more parts than specified (see image on page 2). Any unauthorised manipulation, which exceeds the instructions provided in these operating instructions, can be hazardous and will void both the warranty as well as exclude our liability!
- The *WHIPcream* INOX is operated under pressure. The maximum permissible operating pressure PS is 30 bar. Any inappropriate use can result in personal injury.
- The *WHIPcream* INOX unit head is equipped with a pressure limiting device, which is located in the metal threaded connector.
- The incorrect operation, overfilling of the *WHIPcream* INOX, use of more chargers than the amount specified and/or the exceeding of the temperature will cause overpressure in the *WHIPcream* INOX. The *WHIPcream* INOX bottle is fitted with a safety base, which is curved inward. In the event of an inadmissible pressure increase, the safety base will partially or fully bend outwards. As a result, the interior pressure of the bottle will decrease. In such a case, the pressure in the *WHIPcream* INOX must be relieved immediately by actuating the lever. In no case may it be used again.
- Never force the pressurized *WHIPcream* INOX open. When the unit head cannot be unscrewed easily, perform the following steps to relieve the pressure.



- **Pressure relief:**

When the *WHIPcream* INOX is used correctly according to the instructions, the pressure can be relieved without problems by actuating the lever. When the **Kayser** unit head cannot be easily unscrewed from the emptied unit, there is the risk that the bottle is still pressurized. If this should be the case, place the *WHIPcream* INOX upright on a level surface, cover the decorating nozzle with a cloth and actuate the lever until the pressure in the *WHIPcream* INOX has been relieved. However, should the **Kayser** unit head then still be difficult to remove, please contact **Kayser**.

- Do not expose the *WHIPcream* INOX to temperatures of below +1°C or above +70°C and avoid exposure to direct sunlight. Immediately cool off the unit and empty it when the temperature is exceeded. The *WHIPcream* INOX may no longer be used after the temperature has been exceeded.
- Do not use a damaged *WHIPcream* INOX or damaged parts.
- The *WHIPcream* INOX may no longer be used when it is cracked or deformed.
- Never drop the *WHIPcream* INOX. A *WHIPcream* INOX that has been dropped may no longer be used.
- Only use original **Kayser** spare parts and components.
- **Kayser** device components may only be used with the corresponding parts of the same unit type. The **Kayser** lettering is featured on the unit head, the base of the bottle and on the charger holder. The use of third-party parts is hazardous and therefore not permitted!

## INSTRUCTIONS

**Intended use:** The *WHIPcream* INOX is to be used for the whipping of cream and similar products. Please follow the operating instructions carefully:

- 1) Unscrew the **Kayser** unit head (image A). Clean the *WHIPcream* INOX before its first use as described in "Cleaning". Then reassemble the **Kayser** unit head and place the K750 gasket in the **Kayser** unit head.
- 2) Fill in a maximum of 1 litre of well-chilled, fresh cream or similar products (image B). Please note the filling mark on the **Kayser** bottle.
- 3) Place the **Kayser** unit head straight on the **Kayser** bottle and tighten it (image C).
- 4) Insert the silver-coloured **Kayser** cream charger in the charger holder (image D).
- 5) Screw in the **Kayser** charger together with the **Kayser** charger holder onto the metal threads (image E), until the charger content is audibly released into the bottle. Shake the *WHIPcream* INOX 3x briefly and vigorously (image F). Then screw on the second **Kayser** charger with the **Kayser** charger holder on the metal threads. Then once again shake the *WHIPcream* INOX 3x briefly and vigorously. The **Kayser** charger holder with the **Kayser** charger can remain on the *WHIPcream* INOX after the charger has been applied and the bottle was shaken.

- 6) To release the contents, the *WHIPcreamer INOX* (image G) must be turned upside down and the lever must be actuated. Always hold the *WHIPcreamer INOX* vertically with the unit head facing down. This ensures that no gas can escape, enabling the complete emptying of the bottle.
- 7) Depending on the contents and application, store the filled *WHIPcreamer INOX* between min. +1°C to max. +70°C in the refrigerator or in a bain-marie (image H).
- 8) Unscrew the decorating nozzle after each use and rinse it with warm water.
- 9) After the contents have been completely removed, actuate the lever of the *WHIPcreamer INOX* to relieve the pressure until all of the gas has been released (image I). Always hold the *WHIPcreamer INOX* vertically with the unit head facing down. Then the **Kayser** unit head can be easily unscrewed from the **Kayser** bottle.

## IMPORTANT INSTRUCTIONS FOR USE

- The safety regulations specified on the charger packaging apply to the **Kayser** cream chargers.
- **Kayser** cream chargers are made of recyclable steel and are reclaimed as a valuable raw material in the waste recycling.
- If the consistency of the bottle contents is insufficiently firm, shake the bottle once again. However, do not shake the *WHIPcreamer INOX* before each additional use. Shaking too often will cause the contents to become too firm to remove them completely.
- Some products, such as UHT cream or light cream must be chilled thoroughly and shaken more often in order to achieve a sufficiently firm consistency.
- Only store the *WHIPcreamer INOX* in a refrigerator in order to chill its contents. Never use a deep freezer or the freezing compartment.
- Never use the *WHIPcreamer INOX* for the heating up of food. Keeping the filled *WHIPcreamer INOX* warm in a bain-marie is permissible up to a maximum temperature of +70°C.

## MAINTENANCE AND REPAIR

- When it is not possible to easily insert the unit piston K513i in the head after cleaning during the reassembly of the **Kayser** unit head, smooth movement can be restored by lubricating the piston gaskets with cooking oil.
- Please contact **Kayser** should other problems arise.
- Check the condition of the head gasket (K750) and of the two gaskets on the piston (K513i) before each use – see page 2. When signs of wear become visible or leakage occurs during use, then these parts must be replaced. Before each use, check the bottle, the unit head and the threads for possible signs of wear or damage. If any such wear or damage is found, the *WHIPcream* INOX may no longer be used.
- Please contact your specialist dealer or **Kayser** should you require spare parts or repairs.
- You may not perform modifications or repairs on the *WHIPcream* INOX or its safety devices yourself.
- For repairs, always send the **Kayser** *WHIPcream* INOX empty, clean and with all of its parts to your specialist dealer or to **Kayser**.



## CLEANING

**Note:** The unit must be cleaned thoroughly before each use of the *WHIPcream* INOX or after the bottle contents have been completely removed.

- 1) Before opening the *WHIPcream* INOX, actuate the lever until neither the bottle content nor the gas is discharged from the unit (see image I on page 3).
- 2) Unscrew the **Kayser** unit head from the bottle and disassemble it as shown in the image (page 2).
- 3) Clean the *WHIPcream* INOX parts in a dishwasher or with a mild washing-up liquid. Never use sharp objects for cleaning.
- 4) Rinse off the decorating nozzle with warm water after each use.

## WARRANTY

Each **Kayser** cream whipper is thoroughly inspected at the factory. For this reason, we grant a warranty of two years from the date of purchase, provided the unit is used and operated correctly. The warranty is voided when third-party parts or chargers are used. For this reason, please keep your proof of purchase and read the operating instructions and the safety precautions with care.

## MESURES DE SÉCURITÉ IMPORTANTES

Les siphons à crème Chantilly sont des récipients sous pression qui exigent des précautions particulières :

- Veuillez lire attentivement tout le mode d'emploi.
- Conserver ce mode d'emploi dans un endroit sûr.
- Conservez le *WHIPcream*er INOX et les capsules à crème Chantilly **Kayser** hors de portée des enfants !
- Le *WHIPcream*er INOX sert exclusivement aux applications mentionnées dans le présent mode d'emploi.
- Le *WHIPcream*er INOX convient à l'usage domestique et commercial.
- Le récipient contient au maximum 1 litre de liquide alimentaire (respecter les repères de remplissage sur la bouteille **Kayser**). Avant d'employer des éléments solides, ceux-ci doivent être moulinés, réduits en purée ou dissous pour que le liquide soit totalement exempt de particules. Ne jamais introduire de gaz liquéfié comme ingrédient dans la bouteille **Kayser**. Ceci pourrait obstruer le système ou provoquer une hausse soudaine de la pression et ne plus garantir un fonctionnement sans danger.
- Ne jamais utiliser un moyen autre que les capsules à crème Chantilly **Kayser** pour mettre le *WHIPcream*er INOX sous pression.
- Percer au maximum 2 capsules **Kayser** pour 1 litre de liquide par remplissage.
- S'assurer avant chaque utilisation que le *WHIPcream*er INOX n'est pas bouché. Avant chaque remplissage, nettoyer l'appareil à fond - désassembler les composants mentionnés (fig. page 2) et les nettoyer individuellement.
- Ne démontez jamais plus de pièces que celles indiquées (fig. page 2). Toute manipulation de votre propre initiative allant au-delà des instructions fournies dans le présent mode d'emploi peut être dangereuse et entraîne l'annulation de la garantie et l'exclusion de responsabilité !
- Le *WHIPcream*er INOX fonctionne sous pression. La pression de service PS maximale admise est de 30 bars. Une utilisation non conforme peut entraîner des blessures.
- La tête du *WHIPcream*er INOX est équipée d'un dispositif de limitation de pression se trouvant dans la tubulure filetée en métal.
- Suite à une erreur de manipulation, un surremplissage du *WHIPcream*er INOX, l'utilisation d'une quantité de capsules supérieure à la quantité prescrite et/ou à un dépassement de la température, le *WHIPcream*er INOX est soumis à une pression trop élevée. La bouteille du *WHIPcream*er INOX est dotée d'un fond de sécurité convexe. En cas d'augmentation trop importante de la pression, le fond de sécurité s'incurve partiellement ou complètement vers l'extérieur. Ce qui fait baisser la pression dans la bouteille. Dans ce cas, actionner immédiatement le levier pour réduire la pression dans le *WHIPcream*er INOX qui ne doit plus être utilisé.

- Ne jamais ouvrir de force le *WHIPcream*er INOX sous pression. Si la tête d'appareil est difficile à dévisser, procédez comme suit pour faire baisser la pression.
- **Décompression :**  
Si le *WHIPcream*er INOX est utilisé conformément au mode d'emploi, la décompression s'effectue sans problème par actionnement du levier. Lorsqu'il est difficile de dévisser la tête d'appareil **Kayser** de l'appareil vidé, c'est parce qu'il reste éventuellement de la pression dans la bouteille. Le cas échéant, poser le *WHIPcream*er INOX debout sur une surface horizontale, maintenir un linge au-dessus de la tuyère et manier le levier jusqu'à ce que le *WHIPcream*er INOX soit vidé de la pression. Après cette opération, si la tête d'appareil **Kayser** ne se dévisse toujours pas facilement, adressez-vous à **Kayser**.
- Ne pas soumettre le *WHIPcream*er INOX à des températures inférieures à +1°C ou supérieures à +70°C ni au rayonnement direct du soleil. En cas de dépassement de la température, refroidir immédiatement l'appareil et le vider. Après un dépassement de température, ne plus utiliser le *WHIPcream*er INOX.
- Ne pas utiliser un *WHIPcream*er INOX endommagé ou des composants endommagés.
- Si le *WHIPcream*er INOX présente des fissures ou des déformations, ne plus l'utiliser.
- Ne jamais laisser tomber le *WHIPcream*er INOX. Une fois tombé, le *WHIPcream*er INOX ne doit plus être utilisé.
- Utiliser uniquement des pièces de rechange et des composants **Kayser** d'origine.
- Les composants **Kayser** doivent exclusivement être utilisés avec des composants correspondants du même type d'appareil. L'inscription **Kayser** figure sur la tête de l'appareil, sur le fond de la bouteille et sur le porte-capsule. L'utilisation de pièces externes est dangereuse et, par conséquent, interdite !

## MODE D'EMPLOI

**Destination :** Le *WHIPcream*er INOX sert à faire mousser la crème et d'autres produits similaires. Veuillez suivre le mode d'emploi à la lettre :

- 1) Dévisser la tête d'appareil **Kayser** (fig. A). Avant d'utiliser pour la première fois le *WHIPcream*er INOX, le nettoyer comme décrit au chapitre « Nettoyage ». Remonter ensuite la tête d'appareil **Kayser** et placer le joint K750 dans la tête d'appareil **Kayser**.
- 2) Introduire au maximum 1 litre de crème ou autre produit similaire (fig. B). Respectez les repères de remplissage sur la bouteille **Kayser**.
- 3) Poser la tête d'appareil **Kayser** bien droit sur la bouteille **Kayser** et visser à fond (fig. C).
- 4) Placer la capsule à crème Chantilly **Kayser** de couleur argent dans le porte-capsule (fig. D).
- 5) Visser la capsule **Kayser** uniquement avec le porte-capsule **Kayser** sur le filetage métallique (fig. E) jusqu'à ce que le contenu de la capsule se déverse de manière audible. Agiter vigoureusement et

- brièvement le *WHIPcream*er INOX à 3 reprises (fig. F). Visser ensuite la seconde capsule **Kayser** sur le filetage métallique avec le porte-capsule **Kayser**. Puis, agiter de nouveau vigoureusement et brièvement le *WHIPcream*er INOX à 3 reprises. Une fois la capsule percée et le siphon secoué, le porte-capsule **Kayser** avec la capsule **Kayser** peut rester sur le *WHIPcream*er INOX.
- 6) Pour faire sortir le contenu, le *WHIPcream*er INOX (fig. G) doit être retourné et le levier actionné. Maintenez toujours le *WHIPcream*er INOX à la verticale, avec la tête d'appareil orientée vers le bas. Ainsi, le gaz ne peut pas s'échapper, ce qui permet de vider entièrement le siphon.
  - 7) En fonction de son contenu et de son utilisation, conserver le *WHIPcream*er INOX rempli entre +1°C au minimum et +70°C au maximum dans le réfrigérateur ou au bain-marie (fig. H).
  - 8) Après chaque utilisation, dévisser la tuyère de son adaptateur et la rincer à l'eau chaude.
  - 9) Après l'avoir entièrement vidé de son contenu, manier le levier du *WHIPcream*er INOX pour décompresser jusqu'à évacuation totale du gaz (fig. I). Maintenez toujours le *WHIPcream*er INOX à la verticale, avec la tête d'appareil orientée vers le bas. Ensuite, il est facile de dévisser la tête d'appareil **Kayser** de la bouteille **Kayser**.

## INSTRUCTIONS D'UTILISATION IMPORTANTES

- Les consignes de sécurité figurant sur l'emballage des capsules s'appliquent aux capsules à crème Chantilly **Kayser**.
- Les capsules à crème Chantilly **Kayser** sont constituées d'un acier réutilisable et sont recyclées en tant que matière première précieuse.
- Si la consistance du contenu de la bouteille n'est pas suffisamment ferme, la secouer de nouveau brièvement. Toutefois, n'agitez pas le *WHIPcream*er INOX avant chaque emploi suivant. Une agitation trop fréquente rend le contenu trop ferme, empêchant ainsi le vidage complet de la bouteille.
- Certains produits, tels que la crème longue conservation ou allégée, doivent être très refroidis et agités plus souvent pour atteindre une consistance assez ferme.
- Pour refroidir les produits alimentaires qu'il contient, placer le *WHIPcream*er INOX dans le réfrigérateur mais jamais dans le congélateur ou le compartiment de congélation.
- Ne jamais utiliser le *WHIPcream*er INOX pour réchauffer les produits alimentaires qu'il contient. Il est autorisé de placer le *WHIPcream*er INOX rempli au bain-marie à une température maximale de +70°C.

## MAINTENANCE ET RÉPARATION

- En cas de difficulté à réintroduire le piston de l'appareil K513i dans la tête lors du réassemblage de la tête d'appareil **Kayser** suite au nettoyage, enduire les joints du piston avec de l'huile de table pour faciliter l'opération.
- Si d'autres problèmes surgissent, adressez-vous à **Kayser**.
- Avant chaque utilisation, vérifiez l'état du joint de culasse (K750) et des deux joints sur le piston (K513i) - voir page 2. En cas d'abrasion ou de fuites lors de l'utilisation, ces éléments doivent être échangés. Avant chaque utilisation, vérifiez aussi la bouteille, la tête d'appareil et les filetages en ce qui concerne l'apparition d'abrasion ou de dégâts. Si vous constatez ceci, il ne faut plus utiliser le *WHIPcream* INOX.
- Si vous avez besoin de pièces de rechange ou de réparations, adressez-vous à votre revendeur spécialisé ou à **Kayser**.
- Ne procédez pas de votre propre chef à des modifications ou à des réparations du *WHIPcream* INOX et de ses dispositifs de sécurité.
- Pour toute réparation, expédiez le *WHIPcream* INOX **Kayser** avec tous ses composants après l'avoir vidé et nettoyé à votre revendeur spécialisé ou à **Kayser**.



## NETTOYAGE

**Remarque :** avant chaque utilisation, et respectivement après vidage complet du contenu de la bouteille, le *WHIPcream* INOX doit être soigneusement nettoyé.

- 1) Avant d'ouvrir le *WHIPcream* INOX, activer le levier pour vider entièrement la bouteille de son contenu et de son gaz (cf. page 3 fig. I).
- 2) Dévisser la tête d'appareil **Kayser** de la bouteille et la désassembler comme décrit sur l'illustration (page 2).
- 3) Nettoyer les composants du *WHIPcream* INOX au lave-vaisselle ou avec un liquide vaisselle doux. Ne jamais utiliser d'objets tranchants lors du lavage.
- 4) Après chaque utilisation, rincer la tuyère à l'eau chaude.

## GARANTIE

Chaque siphon à crème Chantilly **Kayser** est soigneusement contrôlé à l'usine. C'est pourquoi nous accordons une garantie de 2 ans à partir de la date mentionnée dans le justificatif d'achat, dans la mesure où l'appareil est utilisé conformément à sa destination. La garantie n'est plus valable en cas d'utilisation de capsules ou d'éléments extérieurs. Veuillez donc conserver le justificatif d'achat et lire attentivement le mode d'emploi et les consignes de sécurité.

## BELANGRIJKE VOORZORGSMAATREGELEN

Slagroomapparaten zijn houders onder druk, waarvoor bijzondere voorzorgsmaatregelen gelden.

- Lees de hele gebruiksaanwijzing zorgvuldig door.
- Bewaar de gebruiksaanwijzing.
- De *WHIPcreamer INOX* en de bijbehorende **Kayser** slagroompatronen buiten bereik van kinderen bewaren!
- De *WHIPcreamer INOX* is uitsluitend bestemd voor de gebruiksdoelen die in deze gebruiksaanwijzing genoemd worden.
- De *WHIPcreamer INOX* is geschikt voor zowel huishoudelijk als professioneel gebruik.
- Vullen met maximaal 1 liter vloeibaar levensmiddel (vulmarkering op de **Kayser** fles in acht nemen). Als vaste ingrediënten gebruikt moeten worden, moeten die gezeefd, gepureerd of opgelost worden, zodat de vloeistof helemaal vrij is van vaste deeltjes. Er mogen nooit vloeibaar gemaakte gassen als ingrediënt in de **Kayser** fles gebruikt worden. Alleen zo kan een verstopping of plotselinge stijging van de druk voorkomen worden en veilig gebruik gegarandeerd worden.
- Nooit andere middelen dan **Kayser** slagroompatronen gebruiken, om de *WHIPcreamer INOX* onder druk te zetten.
- Maximaal 2 **Kayser** patronen voor 1 liter vloeistof per vulling aanbrengen.
- Voor elk gebruik controleren of de *WHIPcreamer INOX* niet verstopt is. Telkens grondig reinigen voor het opnieuw vullen; altijd uit elkaar halen in de aangegeven onderdelen (afbeelding pagina 2) en deze afzonderlijk schoonmaken.
- Nooit in meer onderdelen uit elkaar halen dan aangegeven (afbeelding pagina 2). Elke eigenhandige manipulatie, die verder gaat dan de in deze gebruiksaanwijzing gegeven instructies, kan gevaarlijk zijn en leidt tot het vervallen van de garantie en tevens het uitsluiten van de aansprakelijkheid!
- De *WHIPcreamer INOX* werkt onder druk. De maximaal toelaatbare bedrijfsdruk PS is 30 bar. Een verkeerd gebruik kan verwondingen tot gevolg hebben.
- De kop van de *WHIPcreamer INOX* is uitgerust met een drukkbegrenzingsvoorziening, die zich in het metalen draadstuk bevindt.
- Door verkeerde bediening, overvullen van de *WHIPcreamer INOX*, gebruik van meer patronen dan aangegeven en/of temperatuuroverschrijding, ontstaat er overdruk in de *WHIPcreamer INOX*. De fles van de *WHIPcreamer INOX* is uitgerust met een naar binnen gewelfde veiligheidsbodem. Bij een ontoelaatbare stijging van de druk wordt de veiligheidsbodem geheel of gedeeltelijk naar buiten gedrukt. Daardoor daalt de binnendruk in de fles. In dat geval dient de overdruk in de *WHIPcreamer INOX* direct door indrukken van de hendel verwijderd te worden en mag hij beslist niet meer gebruikt worden.



- Nooit de onder de druk staande *WHIPcream*er INOX met geweld openen. Als de kop niet makkelijk van het apparaat geschroefd kan worden, dienen de volgende instructies opgevolgd te worden voor het laten ontsnappen van de overdruk.
- **Overdruk laten ontsnappen:**  
Bij gebruik volgens de gebruiksaanwijzing kan de overdruk uit de *WHIPcream*er INOX probleemloos ontsnappen door indrukken van de hendel. Als de kop van het **Kayser** apparaat niet makkelijk van het leeg gemaakte apparaat geschroefd kan worden, bestaat het gevaar dat de fles nog onder druk staat. Als dit zich voordoet, de *WHIPcream*er INOX rechtop op een horizontaal vlak zetten, een doek over de garneertuit houden en de hendel zo lang bedienen, dat er geen druk meer in de *WHIPcream*er INOX aanwezig is. Als daarna de kop van het **Kayser** apparaat niet makkelijk van het apparaat geschroefd kan worden, neemt u dan contact op met **Kayser**.
- De *WHIPcream*er INOX niet blootstellen aan temperaturen onder +1°C en boven +70°C en aan direct zonlicht. Bij een temperatuuroverschrijding het apparaat direct afkoelen en leegmaken. De *WHIPcream*er INOX mag na een temperatuuroverschrijding niet meer gebruikt worden.
- Gebruik geen beschadigde *WHIPcream*er INOX of beschadigde onderdelen.
- Als de *WHIPcream*er INOX scheuren of vervormingen vertoont, mag hij niet meer gebruikt worden.
- *WHIPcream*er INOX nooit laten vallen. Een gevallen *WHIPcream*er INOX mag niet meer gebruikt worden.
- Er mogen alleen originele **Kayser** reserveonderdelen gebruikt worden.
- **Kayser** onderdelen mogen alleen samen met de bijbehorende onderdelen van hetzelfde type apparaat gebruikt worden. Op de kop van het apparaat, op de bodem van de fles en op de patroonhouder is de tekst **Kayser** aangebracht. Het gebruik van onderdelen van derden is gevaarlijk en daarom verboden!

## GEBRUIKSAANWIJZING

**Gebruiksdoel:** De *WHIPcream*er INOX is bestemd voor het opschuimen van slagroom en soortgelijke producten. Volg de gebruiksaanwijzing zorgvuldig op:

- 1) **Kayser** apparaatkop eraf draaien (afbeelding A). Reinig de *WHIPcream*er INOX voor het eerste gebruik zoals hieronder onder "Reinigen" beschreven is. Zet vervolgens de **Kayser** apparaatkop weer in elkaar en leg de afdichting K750 in de **Kayser** apparaatkop.
- 2) Vullen met maximaal 1 liter goed gekoelde, verse slagroom of soortgelijk product (afbeelding B). Let op de vulmarkering op de **Kayser** fles.
- 3) **Kayser** apparaatkop recht op de **Kayser** fles zetten en vastschroeven (afbeelding C).
- 4) **Kayser** slagroompatroon, kleur zilver, in de patroonhouder doen (afbeelding D).

- 5) **Kayser** patroon alleen met de **Kayser** patroonhouder op het metalen schroefdraad schroeven (afbeelding E), tot de inhoud van de patroon hoorbaar naar binnen stroomt. *WHIPcreamers INOX* 3x kort en krachtig schudden (afbeelding F). Daarna de tweede **Kayser** patroon met de **Kayser** patroonhouder op het metalen schroefdraad draaien. Vervolgens *WHIPcreamers INOX* weer 3x kort en krachtig schudden. De **Kayser** patroonhouder met de **Kayser** patroon kan na het erop steken van de patroon en het schudden op de *WHIPcreamers INOX* blijven.
- 6) Om de inhoud eruit te krijgen, moet de *WHIPcreamers INOX* (afbeelding G) omgedraaid en de hendel ingedrukt worden. Houd daarbij de *WHIPcreamers INOX* altijd verticaal met de apparaatkop naar beneden. Zo kan er geen gas ontsnappen, waardoor volledig leeg maken mogelijk is.
- 7) De gevulde *WHIPcreamers INOX* afhankelijk van inhoud en gebruik tussen min. +1°C en max. +70°C in de koelkast of in het bain-marie bewaren (afbeelding H).
- 8) Garneertuit na elk gebruik van de tuitadapter schroeven en met warm water afspoelen.
- 9) Nadat de hele inhoud gebruikt is, de hendel van de *WHIPcreamers INOX* zo lang indrukken, tot het gas volledig ontsnapt is (afbeelding I). Houd daarbij de *WHIPcreamers INOX* altijd verticaal met de apparaatkop naar beneden. Daarna kan de **Kayser** apparaatkop makkelijk van de **Kayser** fles afgeschroefd worden.

## BELANGRIJKE AANWIJZINGEN VOOR GEBRUIK

- Voor **Kayser** slagroompatronen gelden de op de verpakking aangegeven veiligheidsbepalingen.
- **Kayser** slagroompatronen bestaan uit recyclebaar staal en worden in de afvalverwerking als waardevolle grondstof teruggewonnen.
- Als de consistentie van de inhoud van de fles niet voldoende vast is, nog een keer kort schudden. Schud de *WHIPcreamers INOX* echter niet voor ieder volgende gebruik. Te vaak schudden maakt de inhoud te vast om volledig uit de fles te kunnen halen.
- Sommige producten, zoals houdbare- of light slagroom, moeten sterk gekoeld en vaker geschud worden om een voldoende vaste consistentie te behalen.
- *WHIPcreamers INOX* voor het koelen van de levensmiddelen die zich erin bevinden alleen in de koelkast, maar nooit in de diepvries of het vriesvak bewaren.
- *WHIPcreamers INOX* nooit gebruiken voor het opwarmen van levensmiddelen die zich erin bevinden. Het warm houden van de gevulde *WHIPcreamers INOX* in een bain-marie met een maximale temperatuur van +70°C is toegestaan.

## ONDERHOUD EN REPARATIE

- Als de spuit K513i van het apparaat na het reinigen bij het in elkaar zetten van de **Kayser** apparaatkop niet makkelijk in de kop aangebracht kan worden, kan dit door smeren van de spuitafdichtingen met spijsolie verbeterd worden.
- Bij andere problemen kunt u contact opnemen met **Kayser**.
- Controleer voor elk gebruik de toestand van de kopafdichting (K750) en de beide afdichtingen op de spuit (K513i) - zie pagina 2. Bij zichtbare slijtage of bij lekkage tijdens het gebruik moeten deze onderdelen vervangen worden. Controleer ook voor elk gebruik of de fles, de apparaatkop of de schroefdraad eventuele tekenen van slijtage of beschadigingen vertonen. Als dit het geval is, mag de *WHIPcream* INOX niet meer gebruikt worden.
- Als u reserveonderdelen of reparaties nodig hebt, kunt u contact opnemen met uw vakhandel of met **Kayser**.
- Wijzigingen of reparaties aan de *WHIPcream* INOX en zijn veiligheidsvoorzieningen mogen niet zelfstandig uitgevoerd worden.
- Voor reparaties de **Kayser** *WHIPcream* INOX altijd leeg, schoongemaakt en met alle onderdelen aan uw vakhandel of aan **Kayser** sturen.



## REINIGEN

**Aanwijzing:** De *WHIPcream* INOX moet voor elk gebruik respectievelijk altijd na volledig gelegeerd te zijn, grondig gereinigd worden.

- 1) Voor het openen van de *WHIPcream* INOX hendel zo lang indrukken, tot er geen flesinhoud en geen gas meer uitstroomt (zie pagina 3 afbeelding I).
- 2) **Kayser** apparaatkop van de fles schroeven en zoals in de afbeelding (pagina 2) uit elkaar halen.
- 3) De onderdelen van de *WHIPcream* INOX in de vaatwasmachine of met een mild afwasmiddel schoonmaken. Gebruik voor het schoonmaken nooit scherpe voorwerpen.
- 4) Garneertuit na elk gebruik met warm water afspoelen.

## GARANTIE

Elk **Kayser** slagroomapparaat wordt in de fabriek grondig getest. Daarom verlenen wij 2 jaar garantie vanaf de datum op de aankoopbon, voor zover het apparaat volgens de bestemming gebruikt en bediend is. Bij gebruik van onderdelen of patronen van derden vervalt de garantie. Bewaar daarom de aankoopbon en leest u onze gebruiksaanwijzing en voorzorgsmaatregelen zorgvuldig door.

## INFORMAZIONI IMPORTANTI PER LA SICUREZZA

I sifoni per l'erogazione della panna sono contenitori a pressione che richiedono determinate misure di sicurezza.

- Leggere attentamente le istruzioni.
- Conservare le istruzioni in un luogo sicuro.
- Conservare *WHIPcreamers INOX* e le capsule panna **Kayser** fuori della portata dei bambini!
- Utilizzare *WHIPcreamers INOX* esclusivamente per le applicazioni indicate nelle presenti istruzioni.
- *WHIPcreamers INOX* è adatto per l'uso domestico e commerciale.
- Riempire con massimo 1 litro di prodotti alimentari liquidi (rispettare la marcatura di riempimento sul contenitore **Kayser**). Se si desidera utilizzare alimenti solidi, passarli, ridurli in purea o liquidi, in modo tale da non lasciare parti solide. Non introdurre mai gas liquidi all'interno del contenitore **Kayser**. Solo così è possibile garantire il funzionamento sicuro ed evitare otturazioni o aumenti di pressione improvvisi.
- Per mantenere la pressione ottimale di *WHIPcreamers INOX*, non utilizzare mai capsule panna diverse da quelle di **Kayser**.
- Utilizzare max 2 capsule **Kayser** per 1 litro di liquidi di riempimento.
- Prima di ciascun utilizzo accertare che *WHIPcreamers INOX* non sia otturato. Pulire accuratamente prima di riempire nuovamente - smontare sempre come indicato nella figura a pagina 2 e pulire ciascun elemento singolarmente.
- Non smontare un numero maggiore componenti rispetto a come indicato nella figura a pagina 2. Eventuali manipolazioni non indicate nelle presenti istruzioni possono rappresentare un pericolo e invalidare la garanzia.
- Il funzionamento di *WHIPcreamers INOX* avviene in pressione. La pressione di esercizio massima ammessa ammonta a 30 bar. L'uso improprio può provocare lesioni.
- La testa dell'apparecchio *WHIPcreamers INOX* è dotata di un dispositivo di limitazione di pressione, situato nel supporto filettato metallico.
- Manovre eseguite in modo errato, riempimento eccessivo di *WHIPcreamers INOX*, utilizzo di più capsule rispetto alla quantità indicata e/o il superamento delle soglie di temperatura possono causare sovrappressione all'interno di *WHIPcreamers INOX*. Il flacone di *WHIPcreamers INOX* è dotato di un fondo di sicurezza convesso. In caso di aumento eccessivo della pressione il fondo si incurva parzialmente o totalmente verso l'esterno. Ciò consente di diminuire la pressione interna del flacone. In questo caso azionare immediatamente la leva per rilasciare la pressione e interrompere immediatamente l'utilizzo di *WHIPcreamers INOX*.
- Non aprire mai con forza *WHIPcreamers INOX* quando si trova sotto pressione. Se non è possibile svitare la parte superiore dell'apparecchio, seguire le istruzioni di seguito per la decompressione.

- **Decompressione:**

- Se usato conformemente, è possibile decomprimere *WHIPcream*er INOX facilmente azionando la leva dell'apparecchio. Qualora non sia possibile svitare con facilità la testa del corpo **Kayser** vuoto, vi è il pericolo che vi sia ancora pressione all'interno del flacone. In tal caso posizionare *WHIPcream*er INOX in posizione verticale su una superficie orizzontale, tenere un panno sopra il beccuccio di guarnizione e azionare la leva finché non vi sia più pressione all'interno di *WHIPcream*er INOX. Se ancora non è possibile svitare la testa dell'apparecchio **Kayser** rivolgersi a **Kayser**.
- Non esporre *WHIPcream*er INOX a temperature inferiori a +1 °C o superiori a +70 °C, né esporre l'apparecchio alla luce solare diretta. In caso di superamento delle soglie di temperatura, raffreddare immediatamente l'apparecchio e svuotarlo. Non utilizzare *WHIPcream*er INOX in seguito al superamento delle soglie di temperature indicate.
  - Non utilizzare *WHIPcream*er INOX se l'apparecchio o un componente dello stesso è danneggiato.
  - Se *WHIPcream*er INOX presenta crepe o deformazioni, non utilizzare l'apparecchio.
  - Non far cadere *WHIPcream*er INOX. Non utilizzare un apparecchio *WHIPcream*er INOX caduto a terra.
  - Utilizzare solo parti di ricambio e componenti **Kayser** originali.
  - Utilizzare i componenti dell'apparecchio **Kayser** esclusivamente con componenti dello stesso tipo di apparecchio. La testa dell'apparecchio, il fondo del flacone e il contenitore della cartuccia riportano la scritta **Kayser**. L'utilizzo di parti estranee è pericoloso e pertanto non è consentito!

## ISTRUZIONI PER L'USO

**Scopo dell'utilizzo:** *WHIPcream*er INOX serve per montare la panna e prodotti simili. Si raccomanda di seguire le istruzioni alla lettera:

- 1) Svitare la parte superiore **Kayser** (figura A). Al primo utilizzo, pulire *WHIPcream*er INOX come descritto nella sezione "Pulizia". Assemblare nuovamente la parte superiore **Kayser** e inserire la guarnizione K750 nella testa dell'apparecchio **Kayser**.
- 2) Riempire con un litro massimo di panna fresca raffreddata (figura B). Rispettare la marcatura di riempimento sul flacone **Kayser**.
- 3) Posizionare la testa dell'apparecchio **Kayser** ben dritta sul flacone **Kayser** e avvitare (figura C).
- 4) Inserire la capsula di panna **Kayser** color argento nel porta-capsula (figura D).
- 5) Avvitare la capsula **Kayser** esclusivamente con il porta-capsule **Kayser** sulla filettatura metallica (figura E), fino a sentire il versamento del contenuto. Agitare *WHIPcream*er INOX 3 volte, brevemente e con forza (figura F). Quindi avvitare la seconda capsula **Kayser** con il porta-capsule **Kayser** sulla filettatura metallica. Quindi agitare di nuovo *WHIPcream*er INOX 3 volte, brevemente

- e con forza. Dopo aver forato la capsula e agitato l'apparecchio, il porta-capsule **Kayser** e la capsula **Kayser** possono rimanere su *WHIPcreammer INOX*.
- 6) Per prelevare il contenuto, capovolgere *WHIPcreammer INOX* (figura G) e azionare la leva. Mantenere *WHIPcreammer INOX* sempre in posizione verticale, con la testa dell'apparecchio rivolta verso il basso. In tal modo il gas non può fuoriuscire ed è possibile svuotare interamente l'apparecchio.
  - 7) Una volta riempito e a seconda del contenuto e del suo utilizzo, mantenere *WHIPcreammer INOX*, in frigorifero o a bagno maria a una temperatura compresa tra +1 °C e max +70 °C (figura H).
  - 8) Al termine di ciascun utilizzo, svitare il beccuccio di guarnizione dal rispettivo adattatore e sciacquare con acqua calda.
  - 9) Dopo aver svuotato completamente il contenuto, azionare la leva di *WHIPcreammer INOX* finché il gas non sia fuoriuscito del tutto (figura I). Mantenere *WHIPcreammer INOX* sempre in posizione verticale, con la testa dell'apparecchio rivolta verso il basso. A questo punto è possibile svitare facilmente la testa dell'apparecchio **Kayser** dal flacone **Kayser**.

## ISTRUZIONI IMPORTANTI

- Per le capsule panna **Kayser** valgono le istruzioni di sicurezza riportate sulle rispettive confezioni.
- Le capsule panna **Kayser** sono in acciaio inossidabile riutilizzabili, e sono riciclate in quanto materia prima di valore.
- Se la consistenza del contenuto del flacone non è sufficientemente solida, agitare di nuovo brevemente. In ogni caso, non agitare *WHIPcreammer INOX* prima di ciascun utilizzo consecutivo. Lo scuotimento troppo frequente rende il contenuto troppo solido e impedisce il completo svuotamento.
- Per poter ottenere la giusta consistenza, alcuni prodotti, ad esempio la panna a lunga conservazione o quella light, devono essere ben raffreddati e agitati frequentemente.
- È possibile conservare *WHIPcreammer INOX* per il raffreddamento degli alimenti introdotti solo nel frigorifero. Non introdurre mai nel congelatore o nel reparto freezer.
- Non utilizzare mai *WHIPcreammer INOX* per il riscaldamento degli alimenti. È possibile riscaldare *WHIPcreammer INOX* e il suo contenuto a bagnomaria, a una temperatura massima +70 °C.

## MANUTENZIONE E RIPARAZIONE

- Se al termine della pulizia della testa dell'apparecchio **Kayser** si riscontrasse difficoltà nell'introdurre il pistone K513i nella testa, lubrificare le guarnizioni del pistone con olio alimentare, per facilitare l'operazione.
- Per problemi di altra natura rivolgersi a **Kayser**.
- Prima di ciascun utilizzo, verificare lo stato della guarnizione della testa (K750) ed entrambi le guarnizioni del pistone (K513i) - vedere pagina 2. In caso di evidenti segni di usura o di mancata tenuta durante l'applicazione, sostituire le parti. Inoltre prima di ogni utilizzo controllare eventuali segni di usura e danneggiamento del flacone, della testa dell'apparecchio e della filettatura. Se rilevati, non utilizzare *WHIPcreamers INOX*.
- Per le parti di ricambio o per la sostituzione, rivolgersi a un tecnico specializzato o direttamente a **Kayser**.
- Non eseguire modifiche o riparazioni sull'apparecchio *WHIPcreamers INOX* e sulle rispettive misure di sicurezza.
- Prima delle riparazioni svuotare sempre *WHIPcreamers INOX Kayser*, pulirlo e inviarlo a un tecnico specializzato o a **Kayser**, completo di tutte le parti.



## PULIZIA

**Avvertenza:** prima di ogni utilizzo e dopo il completo svuotamento del flacone, pulire sempre *WHIPcreamers INOX* accuratamente.

- 1) Prima dell'apertura di *WHIPcreamers INOX*, azionare la leva finché il flacone sia privo di contenuto e gas (vedere pagina 3, figura I).
- 2) Svitare la testa dell'apparecchio **Kayser** e smontarla, come nella figura a pagina 2.
- 3) Lavare i componenti di *WHIPcreamers INOX* in lavastoviglie o con un detergente per i piatti non aggressivo. Per la pulizia, non utilizzare mai oggetti appuntiti.
- 4) Dopo ciascun utilizzo, sciacquare con il beccuccio con acqua calda.

## GARANZIA

Ciascun apparecchio per la panna **Kayser** viene sottoposto a collaudo in fabbrica. La garanzia ha validità di 2 anni dalla data della ricevuta d'acquisto, fintanto che il dispositivo sia stato utilizzato in modo conforme alle istruzioni. L'utilizzo di parti o di capsule non originali invalida la garanzia. Conservare la prova d'acquisto e leggere attentamente le istruzioni e le misure per la sicurezza.

## MEDIDAS DE PRECAUÇÃO IMPORTANTES

Os dispensadores de chantilly são recipientes sob pressão, sujeitos a medidas de precaução especiais.

- Leia atentamente o manual de utilização na íntegra.
- Conserve o manual de utilização num local seguro.
- Manter o *WHIPcream*er INOX e as correspondentes cápsulas de chantilly **Kayser** fora do alcance das crianças!
- O *WHIPcream*er INOX destina-se exclusivamente aos fins previstos neste manual de utilização.
- O *WHIPcream*er INOX é adequado para uso doméstico e comercial.
- Pode introduzir até 1 litro de alimentos líquidos (observe a marca de enchimento na garrafa **Kayser**). Se pretende utilizar elementos sólidos, estes devem ser passados, esmagados ou dissolvidos, de modo a que o líquido esteja completamente livre de partículas. Nunca utilizar gases liquefeitos como ingrediente na garrafa **Kayser**. Só assim poderá evitar o entupimento ou um súbito aumento de pressão e garantir o funcionamento em segurança.
- Não utilizar outros produtos para além das cápsulas de chantilly **Kayser** para colocar o *WHIPcream*er INOX sob pressão.
- Pode perfurar até 2 cápsulas **Kayser** por cada enchimento, para 1 litro de líquido.
- Antes de qualquer utilização, assegure-se de que o *WHIPcream*er INOX não está entupido. Antes de qualquer novo enchimento, deve lavar bem o aparelho, ou seja, deve desmontar as peças conforme indicado (Figura na pág. 2) e limpá-las separadamente.
- Nunca desmontar mais peças do que as indicadas (Figura na pág. 2). Qualquer manipulação não autorizada, que não conste nas instruções deste manual de utilização, pode ser perigosa e resulta na perda de garantia, bem como na exoneração de responsabilidade!
- O *WHIPcream*er INOX é utilizado sob pressão. A pressão de serviço máxima autorizada é de 30 bar. A utilização indevida pode resultar em lesões.
- A cabeça do *WHIPcream*er INOX vem equipada com um dispositivo de alívio de pressão, que se encontra nas extremidades metálicas roscadas.
- O funcionamento incorreto, a sobrealimentação do *WHIPcream*er INOX, a utilização de um número de cápsulas superior ao indicado e/ou a temperatura excessiva podem provocar a sobrepressão do *WHIPcream*er INOX. A garrafa do *WHIPcream*er INOX vem equipada com um fundo de segurança curvado para dentro. No caso de um aumento não admissível da pressão, o fundo de segurança curva-se total ou parcialmente para fora, reduzindo assim a pressão no interior da garrafa. Nesse caso, deve acionar a alavanca para aliviar a pressão do *WHIPcream*er INOX e deve deixar de o utilizar.
- Nunca deve abrir o *WHIPcream*er INOX sob pressão de forma violenta. Se não conseguir desapertar facilmente a cabeça, proceda ao alívio da pressão, de acordo com as seguintes instruções.



• **Alívio da pressão:**

- Se utilizar o *WHIPcreamers INOX* de acordo com as instruções, o alívio da pressão pode realizar-se facilmente, acionando a alavanca. Se não conseguir desapertar facilmente a cabeça **Kayser** do equipamento vazio, existe o risco de a garrafa ainda estar sob pressão. Nesse caso, deve colocar o *WHIPcreamers INOX* na vertical, numa superfície regular, deve colocar um pano sobre o bico de decoração e acionar a alavanca até ter aliviado a pressão por completo do *WHIPcreamers INOX*. Se mesmo assim não conseguir desapertar facilmente a cabeça do equipamento da **Kayser** contacte a **Kayser**.
- Não submeter o *WHIPcreamers INOX* a temperaturas inferiores a +1°C ou superiores a +70°C nem aos raios solares. No caso de um sobreaquecimento, deve arrefecer e esvaziar o equipamento de imediato. Depois de um sobreaquecimento, não deve voltar a utilizar o *WHIPcreamers INOX*.
  - Não utilizar o *WHIPcreamers INOX* se este estiver danificado ou tiver peças danificadas.
  - Se o *WHIPcreamers INOX* apresentar fissuras ou deformações, não deve voltar a utilizá-lo.
  - Não deixe cair o *WHIPcreamers INOX*. Se deixar cair o *WHIPcreamers INOX*, não deve voltar a utilizá-lo.
  - Apenas deve utilizar peças de reposição e componentes originais da **Kayser**.
  - As peças dos equipamentos da **Kayser** apenas devem ser utilizadas em conjunto com as peças correspondentes do mesmo modelo. O logótipo da **Kayser** encontra-se na cabeça, no fundo da garrafa e no porta-cápsulas. A utilização de peças que não sejam da **Kayser** é perigosa e proibida!

## MANUAL DE UTILIZAÇÃO

**Uso previsto:** O *WHIPcreamers INOX* destina-se à produção de chantilly e produtos semelhantes. Proceda de acordo com o manual de utilização:

- 1) Desapertar a cabeça **Kayser** (Figura A). Limpe o *WHIPcreamers INOX* antes da primeira utilização conforme descrito na secção "Limpeza". De seguida, volte a montar a cabeça **Kayser** e coloque o vedante K750 na cabeça **Kayser**.
- 2) Introduza até 1 litro de natas frescas, bem geladas ou produtos semelhantes (Figura B). Observe a marca de limite de enchimento na garrafa **Kayser**.
- 3) Coloque a cabeça **Kayser** direita sobre a garrafa **Kayser** e aperte-a (Figura C).
- 4) Coloque a cápsula de chantilly **Kayser**, de cor prateada, no porta-cápsulas (Figura D).
- 5) Apenas deve enroscar a cápsula **Kayser** na rosca metálica com o porta-cápsulas **Kayser** (Figura E) até o conteúdo da cápsula começar a fluir de forma audível. Agitar o *WHIPcreamers INOX* 3x, de forma rápida mas vigorosa (Figura F). De seguida, enrosque a segunda cápsula **Kayser** na rosca metálica com o porta-cápsulas **Kayser**. Agora, deve agitar novamente o *WHIPcreamers INOX* 3x, de forma rápida mas vigorosa. Depois de perfurar

- a cápsula **Kayser** e depois de agitar, pode deixar o porta-cápsulas **Kayser** com a cápsula no *WHIP-cream*er INOX.
- 6) Para extrair o conteúdo, deve virar o *WHIPcream*er INOX (Figura G) e acionar a alavanca. Mantenha o *WHIPcream*er INOX sempre na vertical, com a cabeça para baixo. Deste modo, não há fugas de gás, o que pode provocar o esvaziamento completo.
  - 7) Conservar o *WHIPcream*er INOX cheio no frigorífico ou em banho-maria, entre os +1°C e os +70°C (Figura H).
  - 8) Desapertar o bico de decoração do adaptador após cada utilização e lavar com água quente.
  - 9) Depois de extrair o conteúdo por completo, acione a alavanca do *WHIPcream*er INOX, para alívio da pressão, até o gás ter saído por completo (Figura I). Mantenha o *WHIPcream*er INOX sempre na vertical, com a cabeça para baixo. De seguida, pode desapertar facilmente a cabeça **Kayser** da garrafa **Kayser**.

## ADVERTÊNCIAS DE UTILIZAÇÃO IMPORTANTES

- Relativamente às cápsulas de chantilly **Kayser**, aplicam-se as disposições de segurança indicadas na embalagem das mesmas.
- As cápsulas de chantilly **Kayser** são fabricadas em aço reciclável e reutilizadas como matéria-prima preciosa após a eliminação.
- Se a consistência do conteúdo da garrafa for insuficiente, volte a agitar brevemente. No entanto, não deve agitar o *WHIPcream*er INOX antes de todas as aplicações. Se agitar demasiado, o conteúdo ficará demasiado duro para o extrair.
- Alguns produtos, como por exemplo natas em pacote ou light, devem estar bem gelados ou devem ser agitados mais vezes para obter a consistência desejada.
- Conservar o *WHIPcream*er INOX no frigorífico e nunca no congelador para arrefecer os alimentos contidos.
- Não deve utilizar o *WHIPcream*er INOX para aquecer alimentos contidos. É permitido colocar o *WHIPcream*er INOX, cheio, em banho-maria para manter o conteúdo quente, a uma temperatura máxima de +70°C.

## MANUTENÇÃO E REPARAÇÃO

- Se após a limpeza não conseguir colocar facilmente o êmbolo K513i na cabeça **Kayser**, pode untar as juntas do êmbolo com óleo alimentar para voltar a conseguir fazê-lo de novo.
- No caso de surgirem outros tipos de problemas, contacte a **Kayser**.
- Antes de cada utilização, verifique o estado do vedante da cabeça (K750) e das duas juntas do êmbolo (K513i) - ver página 2. Em caso de desgaste notório ou de fugas durante a utilização, estas peças devem ser substituídas. Antes da cada utilização, verifique a garrafa, a cabeça e as roscas quanto a eventuais sinais de desgaste ou danos. Se detetar algum desses sinais, não deve continuar a utilizar o *WHIPcream*er INOX.
- Se necessitar de peças de reposição ou reparações, contacte o seu distribuidor especializado ou a **Kayser**.
- Não é permitido efetuar alterações ou reparações no *WHIPcream*er INOX e nos seus dispositivos de segurança.
- Para reparações, envie o *WHIPcream*er INOX da **Kayser** sempre vazio, limpo e com todas as peças para o seu distribuidor especializado ou a **Kayser**.



## LIMPEZA

**Aviso:** O *WHIPcream*er INOX deve ser bem limpo antes de cada utilização, depois de ter esvaziado a garrafa por completo.

- 1) Antes de abrir o *WHIPcream*er INOX, acione a alavanca até não sair mais do seu conteúdo ou gás (ver página 3 Figura I).
- 2) Desapertar a cabeça **Kayser** da garrafa e desmontar conforme a ilustração (página 2).
- 3) Lave as peças do *WHIPcream*er INOX na máquina de lavar loiça ou com um detergente suave. Não utilize objetos pontiagudos para a limpeza.
- 4) Após cada utilização, lave o bico de decoração com água quente.

## GARANTIA

Todos os dispensadores de chantilly da **Kayser** são cuidadosamente inspecionados na fábrica. Por isso, oferecemos uma garantia de 2 anos a contar da data de aquisição, desde que o equipamento tenha sido utilizado para os fins previstos. Se utilizar peças ou cápsulas que não sejam da **Kayser**, a garantia expira. Conserve o talão de compra e leia atentamente o manual de utilização e as medidas de precaução.

## IMPORTANTES MEDIDAS DE PRECAUCIÓN

Los sifones montadores de nata son recipientes a presión que exigen medidas de precaución especiales.

- Lea atentamente las instrucciones de uso en su totalidad.
- Guarde bien estas instrucciones de uso.
- ¡Guarde el *WHIPcream*er INOX y las correspondientes cápsulas para nata **Kayser** fuera del alcance de los niños!
- El *WHIPcream*er INOX sirve exclusivamente para las aplicaciones previstas que se mencionan en estas instrucciones de uso.
- El *WHIPcream*er INOX es adecuado tanto para un uso doméstico como también profesional.
- Llene como máximo 1 litro de alimento líquido (observe la marca de llenado en la botella **Kayser**). Si hay que utilizar ingredientes sólidos, habrá que triturarlos y pasarlos por el tamiz, pasarlos por el pasapuré o deshacerlos, de modo que el líquido esté por completo libre de partículas sólidas. No está permitido introducir gases licuados como ingrediente en la botella **Kayser**. Solo así puede evitarse una obstrucción o un aumento repentino de la presión y garantizarse un funcionamiento seguro.
- No utilice jamás otros medios distintos a las cápsulas para nata **Kayser** para poner el *WHIPcream*er INOX bajo presión.
- Emplee como máximo 2 cápsulas **Kayser** para 1 litro de líquido en cada llenado.
- Antes de cada uso, asegúrese de que el *WHIPcream*er INOX no esté obstruido. Antes de cada nuevo llenado, limpie a fondo el aparato. Para ello, desármelo siempre en los componentes que se indican en la figura de la página 2 y limpie estos individualmente.
- No desmonte nunca más piezas de las indicadas (figura, página 2). ¡Toda manipulación por propia iniciativa que vaya más allá de lo indicado en estas instrucciones de uso puede ser peligrosa y tiene como consecuencia que se extinga la garantía y la responsabilidad del fabricante!
- El *WHIPcream*er INOX funciona a presión. La presión máxima de funcionamiento PS admisible es de 30 bares. Un uso inadecuado puede dar lugar a lesiones.
- La cabeza del *WHIPcream*er INOX está provista de un limitador de presión que se encuentra en la tubuladura metálica roscada.
- Un error de manejo, llenar en exceso el *WHIPcream*er INOX, utilizar más cápsulas de las indicadas y/o superar la temperatura máxima ocasionará un exceso de presión en el *WHIPcream*er INOX. La botella del *WHIPcream*er INOX está provista de un fondo de seguridad abovedado hacia dentro. Si la presión aumenta por encima de lo admisible, el fondo de seguridad se abombará hacia fuera, de manera parcial o por completo. Con ello disminuirá la presión en el interior de la botella. En ese caso, accione inmediatamente la palanca para reducir la presión del *WHIPcream*er INOX, que ya no deberá utilizar bajo ningún concepto.

- No abra jamás el *WHIPcream*er INOX a la fuerza cuando esté bajo presión. Si la cabeza del aparato no se deja desenroscar fácilmente, siga las siguientes instrucciones para aliviar la presión.
- **Descarga de presión:**  
 Cuando se usa el *WHIPcream*er INOX según las instrucciones de uso, es posible descargarlo de presión sin ningún problema con solo accionar la palanca. Si la cabeza del aparato **Kayser** no se puede desenroscar fácilmente, será porque aún existe posiblemente presión en la botella. Si fuera así, coloque el *WHIPcream*er INOX en posición vertical sobre una superficie horizontal, sostenga un paño sobre la boquilla pastelera y accione la palanca hasta que ya no quede presión en el interior del *WHIPcream*er INOX. Si después de eso la cabeza del aparato **Kayser** sigue sin poderse desenroscar fácilmente, diríjase a **Kayser**.
- No someta el *WHIPcream*er INOX a temperaturas inferiores a +1 °C ni superiores a +70°C, ni tampoco a la acción directa de los rayos del sol. En caso de que se sobrepase esa temperatura, enfríe inmediatamente el aparato y vacíelo. Después de sobrepasar la temperatura máxima admisible, ya no deberá seguir usándose el *WHIPcream*er INOX.
- No utilice el *WHIPcream*er INOX ni componentes del mismo si están dañados.
- Si el *WHIPcream*er INOX presenta grietas o deformaciones, no deberá seguir usándolo.
- No deje caer el *WHIPcream*er INOX. No deberá seguir usándose un *WHIPcream*er INOX que hubiese caído al suelo.
- Solo está permitido usar piezas de repuesto y componentes originales **Kayser**.
- Los componentes **Kayser** solamente se deberán usar con los correspondientes componentes del mismo tipo de aparato. En la cabeza, el fondo de la botella y el portacápsulas figura la inscripción **Kayser**. Utilizar piezas de terceros es peligroso y por ello está prohibido.

## INSTRUCCIONES DE USO

**Uso previsto:** El *WHIPcream*er INOX sirve para espumar nata y otros productos similares. Siga exactamente las instrucciones de uso:

- 1) Desenrosque la cabeza del aparato **Kayser** (figura A). Limpie el *WHIPcream*er INOX antes de usarlo por primera vez, tal como se describe en el apartado «Limpieza». Vuelva a armar a continuación la cabeza **Kayser** y coloque en ella la junta de estanquidad K750.
- 2) Añada un máximo de 1 litro de nata fresca bien refrigerada o de productos similares (figura B). Respete la marca de llenado máximo que hay en la botella **Kayser**.
- 3) Coloque la cabeza **Kayser** en recto sobre la botella **Kayser** y enrósquela firmemente (figura C).
- 4) Inserte una cápsula para nata **Kayser**, color plata, en el portacápsulas (figura D).
- 5) Enrosque la cápsula **Kayser** únicamente con el portacápsulas **Kayser** en la rosca metálica (figura E) hasta que se pueda percibir de manera audible cómo se vierte el contenido de la cápsula.

- Agite breve pero vigorosamente el *WHIPcream*er INOX tres veces (figura F). A continuación, enrosque la segunda cápsula **Kayser** con el portacápsulas **Kayser** en la rosca metálica. Luego, vuelva a agitar, breve pero vigorosamente, el *WHIPcream*er INOX 3 veces. Puede dejar el portacápsulas **Kayser** con la cápsula **Kayser** en el *WHIPcream*er INOX después de agitarlo.
- 6) Para extraer el contenido, ponga hacia abajo el *WHIPcream*er INOX (figura G) y accione la palanca. Al hacerlo, mantenga el *WHIPcream*er INOX siempre en posición vertical con la cabeza del aparato hacia abajo. Así no podrá escapar el gas y será posible vaciar el sifón por completo.
  - 7) De acuerdo al contenido y la aplicación, guardar el *WHIPcream*er INOX en el frigorífico o en un baño María entre una temperatura mín. de +1 °C y una máx. de +70 °C (figura H).
  - 8) Después de cada uso, desenrosque la boquilla pastelera del adaptador y lávela con agua caliente.
  - 9) Después de extraer por completo el contenido, accione la palanca del *WHIPcream*er INOX para descargarlo de presión, hasta que el gas haya salido por completo (figura I). Al hacerlo, mantenga el *WHIPcream*er INOX siempre en posición vertical con la cabeza del aparato hacia abajo. Después de ello podrá desenroscar fácilmente la cabeza **Kayser** de la botella **Kayser**.

## INDICACIONES IMPORTANTES SOBRE EL USO

- Para las cápsulas para nata **Kayser** son aplicables las normas de seguridad que se indican en el envase de las cápsulas.
- Las cápsulas para nata **Kayser** son de acero reciclable, una valiosa materia prima que se recupera como tal en la valorización de residuos.
- Si la consistencia del contenido de la botella no fuera suficientemente firme, vuelva a agitarla brevemente. Sin embargo, no vuelva a agitar el *WHIPcream*er INOX cada vez antes de cada utilización. Agitar con excesiva frecuencia hace que el contenido se vuelva demasiado consistente, lo que impide extraerlo por completo.
- Algunos productos, por ejemplo la nata *light* o de larga conservación, es preciso enfriarlos fuertemente y agitarlos con mayor frecuencia para conseguir una consistencia suficientemente firme.
- Guarde el *WHIPcream*er INOX para enfriar los alimentos con los que lo haya llenado únicamente en el frigorífico, pero nunca en el congelador o en un arcón congelador.
- No utilice nunca el *WHIPcream*er INOX para calentar los alimentos que contenga. Sí que está permitido en cambio mantener caliente el *WHIPcream*er INOX lleno en un baño María a una temperatura máxima de +70 °C.

## MANTENIMIENTO Y REPARACIÓN

- Si después de limpiar el émbolo del sifón K513i no se deja introducir fácilmente en la cabeza del aparato **Kayser** al volver a armar esta, lubrique las guarniciones del émbolo con aceite de alimentación.
- Si surgen otros problemas, diríjase a **Kayser**.
- Antes de cada uso revise el estado de la junta de estanquidad de la cabeza (K750) y las dos guarniciones del émbolo (K513i). Véase la página 2. Si se observan signos patentes de desgaste o hay fugas durante el uso, será preciso sustituir esos componentes. Compruebe también antes de cada uso que la botella, la cabeza del aparato y las roscas no presentan daños ni signos de desgaste. Si detectase alguno de ellos, no deberá seguir utilizando el *WHIPcream*er INOX.
- Si necesita piezas de repuesto o efectuar reparaciones, diríjase a su minorista especializado o directamente a **Kayser**.
- No deben efectuarse modificaciones ni reparaciones por cuenta propia en el *WHIPcream*er INOX ni en sus dispositivos de seguridad.
- Para cualquier reparación, envíe siempre el *WHIPcream*er INOX **Kayser** vacío, limpio y con todos sus componentes a su minorista especializado o a **Kayser**.



### LIMPIEZA

**Nota:** Limpie minuciosamente el *WHIPcream*er INOX cada vez antes de usarlo así como después de vaciar por completo el contenido de la botella.

- 1) Antes de abrir el *WHIPcream*er INOX, accione la palanca hasta que no salga nada de contenido ni gas de la botella (véase la página 3, figura I).
- 2) Desenrosque la cabeza **Kayser** de la botella y desármela tal como se muestra en la figura de la página 2.
- 3) Limpie los componentes del *WHIPcream*er INOX en el lavavajillas o a mano con un detergente líquido suave. No utilice nunca para la limpieza objetos abrasivos ni cortantes.
- 4) Lave la boquilla pastelera con agua caliente cada vez después de usarla.

## GARANTÍA

Cada sifón montador de nata **Kayser** se inspecciona detenidamente en fábrica. Por ello concedemos 2 años de garantía a partir de la fecha que indique el justificante de compra, siempre que el aparato se haya usado y manejado conforme a lo prescrito. La garantía se extinguirá si se usan componentes o cápsulas no originales. Guarde por ello el justificante de compra y lea detenidamente nuestras instrucciones de uso y las medidas de precaución.

## DŮLEŽITÁ BEZPEČNOSTNÍ OPATŘENÍ

Šlehačkovače jsou přístroje pod tlakem, pro které platí zvláštní bezpečnostní opatření.

- Přečtěte si prosím pečlivě celý návod k obsluze.
- Dobře tento návod k obsluze uschovejte.
- Uchovávejte *WHIPcreamers INOX* související bombičky **Kayser** mimo dosah dětí!
- *WHIPcreamers INOX* slouží výhradně k způsobům použití určeným v tomto návodu k obsluze.
- *WHIPcreamers INOX* je určen pro domácí i průmyslové využití.
- Plňte maximálně 1 litrem tekutých potravin (pozor na rysku pro plnění na lahvi **Kayser**). Chcete-li použít pevné součásti, je nutné je nejdříve přepasírovat, rozmixovat nebo rozpustit, aby tekutina neobsahovala žádné pevné části. Do lahve **Kayser** se nesmí nikdy lít tekuté plyny jako přísada. Zabráníte tím ucpání nebo náhlému zvýšení tlaku a zajistíte bezpečnější použití.
- K vytvoření tlaku v přístroji *WHIPcreamers INOX* se nesmí používat jiné prostředky, než bombičky **Kayser**.
- Při každém plnění vložte maximálně 2 bombičky **Kayser** na 1 litr tekutiny.
- Před každým použitím zkontrolujte, zda není *WHIPcreamers INOX* ucpáný. Před každým novým plněním důkladně omyjte - rozložte jednotlivé díly (viz Obrázek str. 2) a ty samostatně omyjte.
- Neodmontujte nikdy více dílů, než je uvedeno (viz Obrázek str. 2). Jakékoli svévolné zacházení nad rámec tohoto návodu k obsluze a uvedených pokynů může být nebezpečné a v jeho důsledku zaniká záruka a také odpovědnost!
- Přístroj *WHIPcreamers INOX* je provozován pod tlakem. Maximální přípustný provozní tlak PS je 30 barů. Nepřiměřené použití může způsobit zranění.
- Hlavice přístroje *WHIPcreamers INOX* je vybavena zařízením na omezení tlaku, které se nachází v kovovém závitovém hrdle.
- Nesprávné použití, přeplnění *WHIPcreamers INOX*, použití více bombiček, než je uvedeno, a/nebo překročení teploty způsobí v přístroji *WHIPcreamers INOX* přetlak. Lahev přístroje *WHIPcreamers INOX* je vybavena dovnitř vyklenutým bezpečnostním dnem. Při nadměrném zvýšení tlaku se bezpečnostní dno částečně nebo zcela vyklene ven. Tím klesne vnitřní tlak v lahvi. V takovém případě je nutné okamžitě uvolnit tlak v přístroji *WHIPcreamers INOX* pomocí páčky a nelze ho již znovu použít.
- Nikdy násilím neotvírejte *WHIPcreamers INOX* pod tlakem. Pokud nelze odšroubovat hlavici přístroje snadno, postupujte dle následujících pokynů na uvolnění tlaku.



- **Uvolnění tlaku:**  
Při používání v souladu s návodem je možné uvolnit tlak v přístroji *WHIPcream*er INOX snadno pomocí páčky. Pokud se hlavice přístroje **Kayser** nedá snadno odšroubovat z vyprázdněného přístroje, hrozí riziko, že je lahev ještě pod tlakem. V takovém případě postavte přístroj *WHIPcream*er INOX na rovnou plochu, přidržte utěrku na zdobící trubičce a používejte páčku tak dlouho, dokud v přístroji *WHIPcream*er INOX nezbude žádný tlak. Pokud nelze ani poté snadno odšroubovat hlavici přístroje **Kayser**, obraťte se na společnost **Kayser**.
- Nevystavujte přístroj *WHIPcream*er INOX teplotám nižším než +1 °C nebo vyšším než +70 °C a ani přímému slunečnímu záření. V případě překročení teploty přístroj ihned ochlaďte a vyprázdňte. Po překročení teploty již nelze přístroj *WHIPcream*er INOX používat.
- Nepoužívejte poškozený přístroj *WHIPcream*er INOX ani poškozené díly.
- Pokud jsou na přístroji *WHIPcream*er INOX trhliny nebo deformace, nelze ho již používat.
- Nedovolte, aby *WHIPcream*er INOX spadl na zem. Pokud dojde k pádu přístroje *WHIPcream*er INOX na zem, nesmí být již používán.
- Je nutné používat výhradně originální náhradní díly a součástky značky **Kayser**.
- Díly přístroje značky **Kayser** lze používat pouze spolu s příslušnými díly stejného typu přístroje. Na hlavici přístroje, na dně lahve a zásobníku na bombičky je uvedena značka **Kayser**. Používání jiných dílů je nebezpečné, a proto je zakázané!

## NÁVOD K OBSLUZE

**Účel použití:** *WHIPcream*er INOX slouží k napěnění smetany a podobným úkonům. Dodržujte prosím tento návod přesně:

- 1) Odšroubujte hlavici přístroje **Kayser** (Obrázek A). Vyčistěte přístroj *WHIPcream*er INOX před prvním použitím tak, jak je uvedeno v části "Čištění". Poté hlavici přístroje **Kayser** znovu složte a vložte těsnění K750 do hlavice přístroje **Kayser**.
- 2) Naplňte maximálně 1 litrem dobře vychlazené čerstvé smetany nebo jiných tekutin (Obrázek B). Dbejte při tom na rysku pro plnění v lahvi **Kayser**.
- 3) Hlavici přístroje **Kayser** nasadte rovně na lahev **Kayser** a pevně zašroubujte (Obrázek C).
- 4) Do zásobníku na bombičky vložte bombičky **Kayser** stříbrné barvy (Obrázek D).
- 5) Bombičku **Kayser** našroubujte pomocí zásobníku na bombičky **Kayser** na kovový závit (Obrázek E), dokud neuslyšíte, jak obsah bombičky proudí dovnitř. Poté *WHIPcream*er INOX 3x krátce a silně protřepejte (Obrázek F). Poté našroubujte druhou bombičku **Kayser** pomocí zásobníku na bombičky **Kayser** na kovový závit. Poté *WHIPcream*er INOX 3x krátce a silně protřepejte. Zásobník na bombičky **Kayser** s bombičkou **Kayser** může po proražení bombičky a protřepání zůstat na přístroji *WHIPcream*er INOX.

- 6) K použití obsahu je nutné otočit *WHIPcream*er INOX (Obrázek G) a použít páčku. Přitom držte přístroj *WHIPcream*er INOX vždy ve svislé poloze s hlavicí přístroje směřující dolů. Takto nemůže unikat plyn a je možné obsah zcela vyprázdnit.
- 7) Naplněný přístroj *WHIPcream*er INOX můžete dle obsahu a použití uchovat v chladničce nebo v elektrické vodní lázni v teplotním rozmezí min. +1 °C až max. +70 °C (Obrázek H).
- 8) Zdobící trubičku po každém použití odšroubujte z nástavce a omyjte teplou vodou.
- 9) Po úplném využití obsahu používejte páčku přístroje *WHIPcream*er INOX k uvolnění tlaku tak dlouho, dokud plyn zcela nevyprchá (Obrázek I). Přitom držte přístroj *WHIPcream*er INOX vždy ve svislé poloze s hlavicí přístroje směřující dolů. Poté stačí hlavicí přístroje **Kayser** jednoduše odšroubovat od lahve **Kayser**.

## DŮLEŽITÉ POKYNY K OBSLUZE

- U bombiček **Kayser** platí bezpečnostní pokyny uvedené na obalu bombiček.
- Bombičky **Kayser** jsou vyrobeny z recyklovatelného kovu a je možné je odevzdat do sběrný surovin.
- Pokud není konzistence obsahu v lahvi dostatečně tuhá, zkuste s lahví znovu zatřepat. Netřepte však přístrojem *WHIPcream*er INOX před každým dalším použitím. Příliš častým třepáním ztuhne obsah natolik, že ho nebude možné zcela vyprázdnit.
- Některé výrobky, jako je například trvanlivá nebo nízkotučná smetana, musí být silně vychlazené a je nutné s nimi často třepat, aby dosáhly dostatečně tuhé konzistence.
- Přístroj *WHIPcream*er INOX můžete při chlazení obsažených tekutin uchovávat v chladničce, nikoli však v mrazničce.
- Nikdy nepoužívejte přístroj *WHIPcream*er INOX k ohřátí obsažených tekutin. Je povoleno uchovávání teplé náplně přístroje *WHIPcream*er INOX pomocí elektrické vodní lázně o maximálně teplotě +70 °C.

## ÚDRŽBA A OPRAVA

- Pokud nelze píst přístroje K513i po vyčištění snadno vložit do hlavice přístroje **Kayser**, můžete zkusit těsnění pístu namazat jedlým tukem, čímž zajistíte opětovnou snadnou manipulaci.
- V případě jiných problémů se obraťte na společnost **Kayser**.
- Před každým použitím zkontrolujte těsnění hlavice (K750) a obě těsnění pístu (K513i) - viz strana 2. Při viditelném opotřebením nebo v případě netěsností při použití musíte tyto díly vyměnit. Před každým použitím také zkontrolujte lahev, hlavici přístroje a závity z hlediska případných známek opotřebením. Pokud zjistíte takové známky opotřebením, nesmíte přístroj *WHIPcream*er INOX již používat.
- Potřebujete-li náhradní díly nebo opravy, obraťte se na specializovaného prodejce nebo na společnost **Kayser**.
- Úpravy nebo opravy přístroje *WHIPcream*er INOX a jeho bezpečnostních prvků nesmíte provádět sami.
- K opravě je nutné předat přístroj **Kayser** *WHIPcream*er INOX vždy prázdný, vyčištěný a se všemi díly, a to specializovanému prodejci nebo společnosti **Kayser**.



## ČIŠTĚNÍ

**Pokyn:** Přístroj *WHIPcream*er INOX je nutné důkladně vyčistit po každém použití, resp. vždy po vyprázdnění obsahu lahve.

- 1) Před otevřením přístroje *WHIPcream*er INOX používejte páčku tak dlouho, dokud z lahve nepřestane unikat plyn (viz strana 3, obrázek I).
- 2) Hlavici přístroje **Kayser** odšroubujte od lahve v souladu s obrázkem (strana 2).
- 3) Jednotlivé díly přístroje *WHIPcream*er INOX vložte do myčky na nádobí nebo umyjte pomocí jemného prostředku na mytí nádobí. Při čištění nikdy nepoužívejte ostré předměty.
- 4) Zdobící trubičku opláchněte po každém použití teplou vodou.

## ZÁRUKA

Každý šlehačkovač **Kayser** je ve výrobě důkladně kontrolován. Proto vám poskytujeme 2letou záruku od data na dokladu o koupi, a to za předpokladu, že budete přístroj používat a obsluhovat v souladu s pokyny. V případě používání dílů nebo bombiček jiných značek zaniká záruka. Proto si uschovejte doklad o koupi a přečtěte si pozorně náš návod k obsluze a bezpečnostní pokyny.

## DÔLEŽITÉ OPATRENIA

Šľahačkové nádoby sú tlakové nádoby pre ktoré platia špeciálne opatrenia.

- Prečítajte si pozorne celý návod na obsluhu.
- Uchovajte tento návod na obsluhu v bezpečí.
- *WHIPcreamers* INOX a príslušné šľahačkové bombičky **Kayser** uchovávajúte mimo dosahu detí!
- *WHIPcreamers* INOX sa používa výhradne na účely popísané v tomto návode na obsluhu.
- *WHIPcreamers* INOX je vhodný na využitie v domácnosti, ako aj na komerčné využitie.
- Naplniť maximálne 1 litrom tekutej potraviny (všimnite si rysku na fľaši **Kayser**). Keď sa majú použiť kusy potravín, musia sa rozmixovať, aby bola tekutina celkom bez kúskov. Do fľaše **Kayser** sa ako prísady nikdy nesmú pridávať skvapalnené plyny. Len tak sa vyhnete blokovaniu alebo náhlym zvýšeniam tlaku a zaistí sa bezpečná prevádzka.
- Nikdy nepoužívajte iné prostriedky okrem šľahačkových bombičiek **Kayser**, aby ste dostali *WHIPcreamers* INOX pod tlak.
- Zaviesť maximálne 2 **Kayser** bombičky na 1 liter tekutiny na jedno naplnenie.
- Pred každým použitím sa uistite, že *WHIPcreamers* INOX nie je upchatá. Pred každým novým naplnením poriadne vyčistite – vždy demontujte uvedené diely (obr. strana 2) a tieto jednotlivo očistite.
- Demontujte len uvedené diely (obr. strana 2), nie viac. Akékoľvek neoprávnené manipulácie mimo pokynov v tejto príručke môžu byť nebezpečné a majú za následok zrušenie platnosti záruky a zrieknutie sa zodpovednosti!
- *WHIPcreamers* INOX pracuje pod tlakom. Maximálny prípustný prevádzkový tlak PS je 30 Bar. Nesprávne použitie môže mať za následok zranenie.
- Hlava prístroja *WHIPcreamers* INOX je vybavená zariadením na zníženie tlaku, ktoré je umiestnené v kovovej závitovej spojke.
- Nesprávnou obsluhou, preplnením *WHIPcreamers* INOX, použitím viacerých bombičiek, ako je uvedené a/alebo prekročením teploty dôjde k pretlaku. Fľaša *WHIPcreamers* INOX je vybavená dovnútra zakriveným bezpečnostným dnom. V prípade nepřípustného zvýšenia tlaku vyduje sa bezpečnostná plocha čiastočne alebo celkom von. To znamená, že vnútorný tlak vo fľaši poklesne. V takom prípade sa tlak vo *WHIPcreamers* INOX okamžite pomocou páčky uvoľní a nesmie sa viac použiť.
- Nikdy neotvárajte *WHIPcreamers* INOX pod tlakom násilím. Keď sa hlava prístroja nedá odskrutkovať, postupujte podľa nasledujúcich pokynov pre uvoľnenie tlaku.
- **Uvoľnenie tlaku:**  
Pri použití v súlade s návodom na použitie je možné *WHIPcreamers* INOX poľahky odtlačiť stlačením páčky. Pokiaľ sa hlava prístroja **Kayser** nedá poľahky odmontovať z uvoľneného zariadenia, vzniká nebezpečenstvo, že vo fľaši je ešte stále tlak. V takomto prípade postavte *WHIPcreamers* INOX vzpriamene na rovnú plochu, držte handričku cez dekoratívnu stopku a páčku stláčajte tak dlho, kým sa vo *WHIPcreamers* INOX nebude nachádzať žiaden

tlak. V prípade, že sa ani potom nebude dať hlava prístroja **Kayser** odmontovať, obráťte sa na **Kayser**.

- Nevystavujte *WHIPcreamers* INOX teplote nižšej ako + 1 ° C alebo nad + 70 ° C a priamemu slnečnému žiareniu. V prípade prekročenia teploty prístroj okamžite schladte a vyprázdňte. *WHIPcreamers* INOX sa po prekročení teploty nesmie viac použiť.
- Nepoužívajte poškodené *WHIPcreamers* INOX fľaše alebo poškodené komponenty.
- Ak je *WHIPcreamers* INOX prasknutá alebo poškodená, nesmie sa viac používať.
- *WHIPcreamers* INOX nesmie nikdy spadnúť na zem. Spadnutá *WHIPcreamers* INOX fľaša sa už viac nesmie použiť.
- Je možné používať len originálne náhradné diely a komponenty **Kayser**.
- **Kayser** diely sa smú používať len spolu s príslušnými dielmi rovnakého typu zariadenia. Na hlave zariadenia, na dne fľaše a na držiaku bombičky je uvedený názov **Kayser**. Použitie cudzích dielov je nebezpečné a zakázané!

## NÁVOD NA OBSLUHU

**Použitie:** *WHIPcreamers* INOX slúži na naplnenie smotanou alebo podobnými výrobkami. Postupujte, prosím, presne podľa návodu na použitie:

- 1) **Kayser** hlavu zariadenia odmontujte (obr. A). Umyte *WHIPcreamers* INOX fľašu pred jej prvým použitím, ako je popísané v časti "Čistenie". Nakoniec znovu namontujte hlavu zariadenia **Kayser** a založte do hlavy zariadenia **Kayser** tesnenie K750.
- 2) Naplňte fľašu 1 litrom dobre vychladenej, čerstvej smotany alebo podobným potravinovým výrobkom (obr. B). Venujte pozornosť označeniu naplnenia na fľaši **Kayser**.
- 3) **Kayser** hlavu zariadenia nasadte na fľašu **Kayser** a upevnite (obr. C).
- 4) **Kayser** šľahačkové bombičky, striebornej farby vložte do držiaka na bombičky (obr. D).
- 5) **Kayser** bombičku len pomocou držiaka **Kayser** na kovový závit upevniť (obr. E), aby prietok obsahu bombičky bolo počuť. *WHIPcreamers* INOX 3x krátko a silno zatriasť (obr. F). Potom nasadte na kovový závit druhú bombičku **Kayser** pomocou držiaka **Kayser**. Následne *WHIPcreamers* INOX znovu 3x krátko a silno potriasť. **Kayser** držiak na bombičky s **Kayser** bombičkou môže po prepichnutí a zatrasení fľašou *WHIPcreamers* INOX ponechať.
- 6) Aby ste odobrali obsah, musíte *WHIPcreamers* INOX (obr. G) otočiť a stlačiť páčku. Držte pritom *WHIPcreamers* INOX vždy kolmo s hlavou zariadenia smerom nadol. Takto nedôjde k unikaniu plynu a tým sa zaručí celkové vyprázdnenie.
- 7) Naplnenú fľašu *WHIPcreamers* INOX podľa obsahu a použitia skladovať v chladničke pri teplote medzi min. +1°C do max. +70°C alebo vo vodnom kúpeli (Bain-Marie) (obr. H).
- 8) Dekoratívne stopky vždy po každom použití adaptéra odmontujte a opláchnite teplou vodou.

- 9) Po celkovom odstránení obsahu stláčajte páčku *WHIPcream* INOX tak dlho, aby sa plyn úplne uvoľnil (obr. I). Držte pritom *WHIPcream* INOX vždy kolmo s hlavou zariadenia smerom nadol. Následne je možné hlavu zariadenia **Kayser** z fľaše **Kayser** odmontovať.

## DÔLEŽITÉ POKYNY PRI POUŽITÍ

- Pre **Kayser** šľahačkové bombičky platia bezpečnostné predpisy uvedené na obale bombičiek.
- **Kayser** šľahačkové bombičky sú z recyklovateľnej ocele a sú spätne získavané vo využívaní odpadov ako cenná komodita.
- V prípade, že konzistencia obsahu fľaše nie je dostatočne hustá, ešte raz krátko potraďte. Netraďte však fľašou *WHIPcream* INOX vždy pred každým použitím. Príliš časté trasenie robí obsah príliš hustým pre celkové vyprázdnenie.
- Niektoré produkty, ako napríklad polotučné alebo nízkotučné smotany sa musia poriadne vychladiť a častejšie potriať, aby sa dosiahla dostatočne pevná konzistencia.
- *WHIPcream* INOX naplnenú potravinou vyžadujúcu si chladenie uchovávajte len v chladničke, nikdy nie v mrazničke.
- *WHIPcream* INOX nikdy nepoužívajte na ohrievanie naplnenej potraviny. Udržiavanie teploty naplnenej fľaše *WHIPcream* INOX je povolené v Bain-Marie s maximálnou teplotou +70°C.

## ÚDRŽBA A OPRAVA

- Keď nie je možné piest zariadenia K513i po vyčistení ľahko namontovať na hlavu zariadenia **Kayser**, môžete skúsiť premazať tesnenie piestu s olejom na varenie a ľahkosť nasadenia sa obnoví.
- V prípade iných problémov sa obráťte na **Kayser**.
- Pred každým použitím skontrolujte stav tesnenia hlavy (K750) a oboch tesnení na piestoch (K513i) – viď stranu 2. V prípade zrejmeho opotrebovania alebo úniku počas použitia sa musia tieto diely vymeniť. Pred každým použitím skontrolujte aj fľašu, hlavu zariadenia a závit pre akékoľvek známky opotrebovania alebo poškodenia. V prípade, že k tomuto dôjde, *WHIPcreamers INOX* fľašu už viac nepoužívajte.
- V prípade, že potrebujete náhradné diely alebo opravu obráťte sa na svojho predajcu alebo **Kayser**.
- Zmeny alebo opravy na *WHIPcreamers INOX* a jej bezpečnostnom zariadení nesmiete vykonávať sami.
- Pred opravami **Kayser WHIPcreamers INOX** fľašu vždy vyprázdnite, očistite a so všetkými dielmi zašlite na vášho predajcu alebo na **Kayser**.



## ČISTENIE

**Pokyny:** *WHIPcreamers INOX* sa musí pred každým použitím respektíve po každom celkovom vyprázdnení obsahu fľaše poriadne vyčistiť.

- 1) Pred otvorením stláčať páčku *WHIPcreamers INOX* až dotedy, kým z fľaše nevychádza žiaden obsah alebo plyn (viď strana 3 obr. I).
- 2) **Kayser** hlavu zariadenia odmontovať od fľaše a podľa obrázku (strana 2) rozložiť.
- 3) Diely fľaše *WHIPcreamers INOX* vyčistiť v umývačke riadu alebo jemným čistiacim prostriedkom. Na čistenie nikdy nepoužívajte ostré predmety.
- 4) Dekoratívne stopky umyť teplou vodou po každom použití.

## ZÁRUKA

Každá šľahačková nádoba **Kayser** je dôkladne testovaná v továrni. Preto poskytujeme 2 roky záruku od dátumu zakúpenia, za predpokladu, že zariadenie bolo riadne používané a prevádzkované. Použitie iných dielov alebo bombičiek povedie k zrušeniu záruky. Z toho dôvodu si ponechajte doklad o zaplatení a pozorne si prečítajte naše pokyny ohľadne použitia a bezpečnostné opatrenia.

## ВАЖНЫЕ МЕРЫ ПРЕДОСТОРОЖНОСТИ

Взбиватели сливок работают под давлением, поэтому для них действуют особые меры предосторожности.

- Внимательно прочтите всю инструкцию по применению.
- Сохраните данную инструкцию по применению.
- Храните устройство *WHIPcreamер INOX* и одноразовые баллончики **Kayser** вне досягаемости детей!
- Взбиватель *WHIPcreamер INOX* предназначен исключительно для целей, указанных в инструкции по применению.
- Взбиватель *WHIPcreamер INOX* рассчитан на домашнее применение, но также может использоваться в коммерческом окружении.
- Максимальная вместимость: 1 л жидких пищевых продуктов (см. метки на сифоне **Kayser**). При необходимости использования твердых компонентов смеси их следует предварительно протереть, пюрировать или растворить, чтобы в жидкости не было никаких твердых частиц. В сифоны **Kayser** запрещается заправлять сжиженный газ в качестве ингредиента. Только при выполнении этих условий можно избежать засорения или внезапного повышения давления и гарантировать безопасную эксплуатацию.
- Для подачи давления в *WHIPcreamер INOX* не используйте другие средства, кроме одноразовых баллончиков **Kayser**.
- Для 1 литра жидкости используйте для заправки макс. 2 баллончика **Kayser**.
- Перед каждым использованием убедитесь, что взбиватель *WHIPcreamер INOX* не засорился. Перед каждым новым наполнением выполняйте тщательную очистку. Всегда разбирайте устройство на отдельные узлы (см. рис. на стр. 2) и очищайте их по отдельности.
- Никогда не демонтируйте больше деталей, чем показано на рисунке (см. стр. 2). Любые самовольные манипуляции с устройством, выходящие за рамки указаний данной инструкции, могут быть опасными и ведут к прекращению действия гарантии и освобождению производителя от всех гарантийных обязательств!
- Взбиватель *WHIPcreamер INOX* работает под давлением. Максимально допустимое рабочее давление составляет 30 бар. Ненадлежащее применение может привести к травмам.
- Головка устройства *WHIPcreamер INOX* оборудована устройством ограничения давления, расположенным в металлическом резьбовом патрубке.
- В результате неправильного обращения с взбивателем *WHIPcreamер INOX*, использования большего числа баллончиков, чем указано, и/или превышения температуры возможно образование избыточного давления в устройстве *WHIPcreamер INOX*. Сифон взбивателя *WHIPcreamер INOX* имеет вогнутое безопасное дно. При недопустимом повышении давления это дно частично или полностью выгибается наружу. Это позволяет снизить давление внутри сифона. В таком случае необходимо немедленно стравить давление в взбивателе *WHIPcreamер INOX*, нажав на рычаг;



устройство ни в коем случае нельзя использовать дальше.

- Никогда не открывайте находящийся под давлением взбиватель *WHIPcreamер INOX* при помощи силы. Если головка устройства не поддается быстрому отвинчиванию, выполните следующие действия для сброса давления.
- **Сброс давления:**  
При использовании согласно инструкции по применению давление в взбивателе *WHIPcreamер INOX* можно без проблем сбросить, нажав на рычаг. Если головку устройства **Kayser** не удастся легко отвинтить от пустого устройства, существует опасность, что сифон все еще находится под давлением. Если это так, поставьте взбиватель сливок *WHIPcreamер INOX* на горизонтальную поверхность, держите кусочек ткани над носиком и удерживайте рычаг нажатым, пока из взбивателя не будет стравлено все давление. Если после этого головку **Kayser** по-прежнему не удастся легко отвинтить, обратитесь в компанию **Kayser**.
- Не подвергайте взбиватель *WHIPcreamер INOX* воздействию прямых солнечных лучей и температур ниже +1°C или выше +70°C. В случае превышения температуры немедленно охладите и опорожните устройство. После превышения температуры взбиватель *WHIPcreamер INOX* больше нельзя использовать.
- Не используйте поврежденные взбиватели *WHIPcreamер INOX* или их поврежденные компоненты.
- Использование *WHIPcreamер INOX* запрещено при наличии на нем трещин или деформаций.
- Не допускайте падения *WHIPcreamер INOX*. Если *WHIPcreamер INOX* падал, его дальнейшее использование запрещено.
- Разрешается использовать только оригинальные запасные детали и компоненты **Kayser**.
- Элементы устройств **Kayser** должны использоваться только вместе с соответствующими компонентами устройств того же типа. На головке устройства, на дне сифона и на держателе баллончиков нанесена надпись **Kayser**. Применение сторонних деталей опасно и поэтому запрещено!

## ИНСТРУКЦИЯ ПО ПРИМЕНЕНИЮ

**Применение по назначению:** Устройство *WHIPcreamер INOX* предназначено для взбивания сливок и аналогичных продуктов. Действуйте в точном соответствии с инструкцией по применению:

- 1) Отвинтите головку устройства **Kayser** (см. рис. А). Перед первым использованием выполните очистку *WHIPcreamер INOX*, как описано в разделе "Очистка". После этого снова соберите головку устройства **Kayser** и положите в нее уплотнение K750.
- 2) Налейте не более 1 л хорошо охлажденных свежих сливок (рис. В). Учитывайте метки на сифоне **Kayser**.
- 3) Ровно насадите головку устройства **Kayser** на сифон и привинтите ее (рис. С).
- 4) Вставьте баллончик **Kayser** серебристого цвета в держатель (рис. D).
- 5) Навинчивайте баллончик **Kayser** с держателем на металлическую резьбу (рис. E), пока вы не

- услышите, как содержимое баллончика с шипением входит в бутылку. Три раза встряхните устройство *WHIPcreamер INOX* энергичными и резкими движениями (рис. F). Затем навинтите на металлическую резьбу второй баллончик **Kayser** с держателем. После этого снова три раза встряхните устройство *WHIPcreamер INOX* энергичными и резкими движениями. Держатель баллончиков **Kayser** и баллончик **Kayser** после прокалывания баллончика и встряхивания могут оставаться на взбивателе *WHIPcreamер INOX*.
- 6) Для извлечения содержимого необходимо перевернуть взбиватель *WHIPcreamер INOX* (рис. G) и нажать на рычаг. При этом всегда держите взбиватель *WHIPcreamер INOX* вертикально головкой вниз. Это позволит избежать утечки газа и добиться полного опорожнения.
  - 7) В зависимости от содержимого и дальнейшего применения, храните заполненный взбиватель *WHIPcreamер INOX* в холодильнике или паровой бане при температуре от мин. +1°C до макс. +70°C (рис. H).
  - 8) После каждого использования отвинчивайте дозирующую насадку от адаптера и промывайте ее теплой водой.
  - 9) После полного выпуска содержимого нажимайте на рычаг взбивателя *WHIPcreamер INOX* для сброса давления, пока газ не выйдет полностью (рис. I). При этом всегда держите взбиватель *WHIPcreamер INOX* вертикально головкой вниз. После этого головку устройства **Kayser** можно легко отвинтить от сифона.

## ВАЖНЫЕ УКАЗАНИЯ ПО ПРИМЕНЕНИЮ

- В отношении баллончиков **Kayser** действуют указанные на упаковке меры предосторожности.
- Баллончики **Kayser** изготавливаются из пригодной для дальнейшей переработки стали и при утилизации возвращаются во вторичный оборот как ценное сырье.
- Если консистенция содержимого сифона недостаточно плотная, еще раз встряхните его. Однако не следует встряхивать *WHIPcreamер INOX* перед каждым последующим применением. Слишком частое встряхивание может привести к тому, что взбитые сливки станут слишком густыми для полного опорожнения сифона.
- Для достижения достаточно плотной консистенции некоторых продуктов, таких как сливки длительного хранения или обезжиренные сливки, требуется сильное охлаждение и частое встряхивание.
- Чтобы охладить залитые в взбиватель *WHIPcreamер INOX* продукты, используйте холодильник. Никогда не используйте для этого шкаф-морозильник или морозильную камеру.
- Не используйте *WHIPcreamер INOX* для подогрева залитых в него продуктов. Допускается поддержание температуры заполненного *WHIPcreamер INOX* в паровой бане при температуре до +70°C.

## ТЕХНИЧЕСКОЕ ОБСЛУЖИВАНИЕ И РЕМОНТ

- Если после очистки при сборке головки устройства **Kayser** колбу устройства K513i невозможно легко ввинтить в головку, смазка уплотнений пищевым маслом может восстановить легкость хода.
- При возникновении других проблем обращайтесь в компанию **Kayser**.
- Перед каждым использованием проверяйте состояние уплотнения головки (K750) и обоих уплотнений на колбе (K513i) - см. стр. 2. При наличии очевидных признаков износа или в случае негерметичности при работе эти детали необходимо заменить. Перед каждым использованием проверяйте сифон, головку устройства и резьбу на признаки износа или повреждений. При обнаружении таких признаков дальнейшее использование взбивателя *WHIPcreamer INOX* запрещено.
- При необходимости ремонта или для приобретения запасных деталей обращайтесь к уполномоченному дилеру или в компанию **Kayser**.
- Запрещается самостоятельное внесение изменений или ремонт взбивателя *WHIPcreamer INOX* либо его предохранительных механизмов.
- При необходимости ремонта отправляйте взбиватель **Kayser WHIPcreamer INOX** уполномоченному дилеру или в компанию **Kayser** полностью опорожненным, очищенным и со всеми компонентами.



### ОЧИСТКА

**Указание:** Перед каждым использованием или после полного опорожнения содержимого взбивателя *WHIPcreamer INOX* следует выполнить тщательную очистку.

- 1) Прежде чем открыть устройство *WHIPcreamer INOX*, необходимо так долго нажимать на рычаг, пока не перестанут выходить сливки и газ (см. рис. 1 на стр. 3).
- 2) Отвинтите головку устройства **Kayser** от сифона и разберите ее, как показано на рисунке (стр. 2).
- 3) Очистите детали взбивателя *WHIPcreamer INOX* в посудомоечной машине или при помощи мягкого средства для мытья посуды. Не используйте для очистки острые предметы.
- 4) После каждого использования промывайте дозирующий наконечник теплой водой.

## ГАРАНТИЯ

Каждый взбиватель для сливок **Kayser** тщательным образом проверяется на заводе. Поэтому мы предоставляем гарантию сроком 2 года с даты покупки, если устройство используется по назначению. Гарантия утрачивает свою силу при использовании деталей или баллончиков других производителей. Поэтому сохраните документ, подтверждающий покупку, и внимательно прочтите инструкцию по применению и указания по технике безопасности.

## SVARBI INFORMACIJA ATSARGUMO PRIEMONĖS

Grietinėlės plakikliai yra slėginiai indai, kurie turi būti naudojami ypač atsargiai.

- Atidžiai perskaitykite visą naudojimo instrukciją.
- Naudojimo instrukciją išsaugokite.
- „WHIPcreamer INOX“ plakiklį ir „Kaysen“ balionėlius grietinėlei plakti laikykite vaikams nepasiekiamoje vietoje!
- „WHIPcreamer INOX“ plakiklis skirtas naudoti tik pagal naudojimo instrukcijoje nurodytą paskirtį.
- „WHIPcreamer INOX“ plakiklį galima naudoti buityje ir komerciniams tikslams.
- Įpilkite ne daugiau nei 1 litrą skysto produkto (vadovaukitės pripildymo žyma ant „Kaysen“ indo). Naudojant produktus, kurių sudėtyje yra kietųjų sudedamųjų dalių, šios sudedamosios dalys turi būti atskirtos, sutrintos arba ištirpintos iki vienalyčio skysčio. Niekada į „Kaysen“ indą papildomai nepilkite suskystintųjų dujų. Tik taip išvengsite užsikimšimo ir staigaus slėgio didėjimo bei užtikrinsite saugų naudojimą.
- Slėgiui „WHIPcreamer INOX“ plakiklyje sukurti niekada nenaudokite kitų priemonių, išskyrus, „Kaysen“ balionėlius grietinėlei plakti.
- 1 litru įpilto skysčio suplakti įkiškite ne daugiau nei 2 „Kaysen“ balionėlius.
- Kaskart prieš naudodami įsitikinkite, ar „WHIPcreamer INOX“ plakiklis neužsikimšęs. Kaskart prieš iš naujo pildami produkto prietaisą kruopščiai išvalykite – išardykite prietaisą iki nurodytų sudedamųjų dalių (žr. paveikslėlį 2 psl.) ir jas atskirai išvalykite.
- Niekada neišardykite daugiau dalių, nei nurodyta (žr. paveikslėlį 2 psl.). Atlikti kitokių, šioje naudojimo instrukcijoje neaprašytų, savavališkų pakeitimų yra pavojinga ir dėl jų nebetaikoma garantija bei gamintojas neprisiimama jokios atsakomybės!
- „WHIPcreamer INOX“ plakiklis naudojamas veikiant slėgiui jo viduje. Didžiausias leistinas veikimo slėgis PS yra 30 bar. Naudojant netinkamai kyla pavojus susižaloti.
- „WHIPcreamer INOX“ plakiklio galvutės atvamzdyje su sriegiu yra įtaisytas redukcinis vožtuvas.
- „WHIPcreamer INOX“ plakiklį naudojant netinkamai, perpildžius, naudojant daugiau nei leidžiama balionėlių ir (arba) viršijus temperatūrą „WHIPcreamer INOX“ plakiklyje atsiranda viršslėgis. „WHIPcreamer INOX“ plakiklio indas turi į vidų išgaubtą apsauginį dugną. Neleistinai padidėjus slėgiui apsauginis dugnas iš dalies arba visiškai išsigaubia į išorę. Taip sumažinamas indo viduje esantis slėgis. Tokiu atveju spaudžiant rankenėlę iš „WHIPcreamer INOX“ plakiklio reikia pašalinti slėgį ir plakiklio jokia būdu nebegalima naudoti.
- Niekada neatidarykite „WHIPcreamer INOX“ plakiklio naudodami jėgą, kai jame veikia slėgis. Jei prietaiso galvutės negalima atsukti lengvai, slėgį pašalinkite atlikdami toliau aprašytus veiksmus.

**• Slėgio šalinimas**

- „WHIPcreamers INOX“ plakiklį naudojant pagal naudojimo instrukcijoje pateiktus nurodymus slėgį visiškai paprastai galima pašalinti spaudžiant rankenėlę. Jei „Kayser“ prietaiso galvutės negalima lengvai atsukti nuo ištuštinto prietaiso, indo viduje gali būti slėgis, kuris kelia pavojų. Tokiu atveju pastatykite „WHIPcreamers INOX“ plakiklį ant horizontalaus paviršiaus ir virš serviravimo antgalio laikydami rankšluostį spauskite rankenėlę tiek kartų, kol iš „WHIPcreamers INOX“ plakiklio bus pašalintas visas slėgis. Jei po to vis vien negalite atsukti „Kayser“ prietaiso galvutės, kreipkitės į bendrovę „Kayser“.
- „WHIPcreamers INOX“ plakiklio nenaudokite bei nelaikykite žemesnėje nei +1 °C arba aukštesnėje nei +70 °C temperatūroje ir tiesioginėje saulės šviesoje. Viršiję nurodytą temperatūrą prietaisą atvėsinkite ir ištuštinkite. Viršijus temperatūrą „WHIPcreamers INOX“ plakiklio naudoti nebegalima.
  - Nenaudokite pažeisto „WHIPcreamers INOX“ plakiklio arba pažeistų jo sudedamųjų dalių.
  - Jei ant „WHIPcreamers INOX“ plakiklio yra įtrūkimų arba deformacijų, prietaiso nebenaudokite.
  - Saugokite „WHIPcreamers INOX“ plakiklį, kad nenukristų. „WHIPcreamers INOX“ plakikliui nukritus jo nebenaudokite.
  - Galima naudoti tik originalias „Kayser“ atsargines dalis ir komponentus.
  - Sudedamosios „Kayser“ prietaiso dalys gali būti naudojamos tik su tinkamomis, to paties modelio prietaisui skirtomis, sudedamosiomis dalimis. Ant prietaiso galvutės, indo dugno ir balionėlio laikiklio yra užrašas „Kayser“. Naudoti kitų gamintojų dalis pavojinga ir draudžiama!

## NAUDOJIMO INSTRUKCIJA

**Paskirtis** „WHIPcreamers INOX“ plakiklis skirtas grietinėlei arba į ją panašioms produktams plakti. Visus veiksmus atlikite tiksliai laikydamiesi naudojimo instrukcijos.

- 1) Atsukite „Kayser“ prietaiso galvutę (A pav.). Prieš pradėdami naudoti pirmą kartą išvalykite „WHIPcreamers INOX“ plakiklį laikydamiesi skirsnyje „Valymas“ pateiktų nurodymų. Po to vėl uždėkite „Kayser“ prietaiso galvutę ir įstatykite K750 tarpiklį į „Kayser“ prietaiso galvutę.
- 2) Įpilkite ne daugiau nei 1 litrą gerai atvėsintos, šviežios grietinėlės ar į ją panašaus produkto (B pav.). Vadovaukitės pripildymo žyma ant „Kayser“ indo.
- 3) Tiesiai uždėkite ir prisukite „Kayser“ prietaiso galvutę ant „Kayser“ indo (C pav.).
- 4) Į balionėlio laikiklį įdėkite sidabro spalvos „Kayser“ balionėlį grietinėlei plakti (D pav.).
- 5) „Kayser“ balionėlį į metalinį sriegį sukite tik kartu su „Kayser“ balionėlio laikikliu (E pav.), kol išgirsite, kaip balionėlyje esančios dujos ištekės į prietaisą. „WHIPcreamers INOX“ plakiklį smarkiai

- pakratykite atlikdami 3 trumpus judesius (F pav.). Po to į metalinį sriegį įsukite antrą „**Kayser**“ balionėlį su „**Kayser**“ balionėlio laikikliu. „*WHIP-creamer INOX*“ plakiklį vėl smarkiai pakratykite atlikdami 3 trumpus judesius. Įdėjus balionėlį ir pakračius prietaisą „**Kayser**“ balionėlio laikiklis su „**Kayser**“ balionėliu gali likti ant „*WHIPcreamer INOX*“ plakiklio.
- 6) Norint iš prietaiso išpurkšti produkto, reikia apversti „*WHIPcreamer INOX*“ plakiklį (G pav.) ir paspausti rankenėlę. „*WHIPcreamer INOX*“ plakiklį visada laikykite statmenai, prietaiso galvutę nukreipę į apačią. Taip galės pasišalinti dujos ir bus galima ištuštinti visą prietaisą.
  - 7) Atsižvelgdami į prietaise esančio produkto kiekį ir naudojimą, pripildytą „*WHIPcreamer INOX*“ plakiklį laikykite šaldytuve arba ant prekystalio su garų vonėle, kur temperatūra ne žemesnė nei +1 °C ir ne aukštesnė nei +70 °C (H pav.).
  - 8) Kaskart po naudojimo atsukite serviravimo antgalį nuo adapterio ir nuskalaukite šiltu vandeniu.
  - 9) Išspaudę visą produktą išleiskite „*WHIPcreamer INOX*“ plakiklyje esantį slėgį rankenėlę spausdami tol, kol visiškai pasišalins dujos (I pav.). „*WHIP-creamer INOX*“ plakiklį visada laikykite statmenai, prietaiso galvutę nukreipę į apačią. Po to galėsite lengvai atsukti „**Kayser**“ prietaiso galvutę nuo „**Kayser**“ indo.

## SVARBŪS NAUDOJIMO NURODYMAI

- „**Kayser**“ balionėliai grietinėlei plakti turi būti naudojami laikantis ant balionėlių pakuotės pateiktų saugos reikalavimų.
- „**Kayser**“ balionėliai grietinėlei plakti pagaminti iš perdirbamo plieno, todėl atliekų perdirbėjai juos priima kaip vertingą žaliavą.
- Jei inde gaunamas nepakankamai tvirtos konsistencijos produktas, prietaisą reikia pakratyti dar vieną kartą atliekant trumpą judesį. Prieš kiekvieną tolesnį naudojimą „*WHIPcreamer INOX*“ plakiklio nekratykite. Per dažnai kratant produktas inde tampa per daug tvirtas ir jį sunku visą išspausti.
- Kai kuriuos produktus, pavyzdžiui, ilgo galiojimo termino arba mažesnio riebumo grietinėlę, reikia atvėsinti labiau ir pakratyti dažniau, kad būtų gaunama pageidaujama konsistencija.
- Norėdami atvėsinti į „*WHIPcreamer INOX*“ plakiklį įpiltus maisto produktus, plakiklį laikykite tik šaldytuve. Niekada nedėkite plakiklio į šaldiklį arba šaldytuvo šaldymo kamerą.
- Į „*WHIPcreamer INOX*“ plakiklį įpiltų maisto produktų niekada nešildykite. Pripildytą „*WHIP-creamer INOX*“ plakiklį šiltoje garų vonelėje galima laikyti tik tada, kai temperatūra yra ne aukštesnė nei +70 °C.

## TECHNINĖ PRIEŽIŪRA IR REMONTAS

- Jei išvalius prietaisą ir surenkant „**Kayser**“ prietaiso galvutę K513i prietaiso stūmoklio negalima lengvai įstatyti į prietaiso galvutę, dalys vėl tampa paslankios stūmoklio tarpiklius sutepus maistiniu aliejumi.
- Iškilus kitoms problemoms kreipkitės į bendrovę „**Kayser**“.
- Kaskart prieš naudodami patikrinkite galvutės tarpiklio (K750) ir abiejų stūmoklio (K513i) tarpiklių būklę (žr. paveikslėlį 2 psl.). Pastebėjus akivaizdžiai susidėvėjusių vietų arba naudojant atsiradus nesandarioms vietoms, šias dalis reikia pakeisti. Kaskart prieš naudodami patikrinkite, ar indas, prietaiso galvutė ir sriegis nesusidėvėjo arba nepažeisti. Aptikę pažeidimų „**WHIPcream**er **INOX**“ plakiklio nebenaudokite.
- Jei reikia pakeisti atsarginių dalių arba atlikti remonto darbų, kreipkitės į prekybos atstovą arba į bendrovę „**Kayser**“.
- Savavališkai keisti „**WHIPcream**er **INOX**“ plakiklio ir jo saugos įtaisų arba atlikti jų remonto darbus draudžiama.
- „**Kayser**“ „**WHIPcream**er **INOX**“ plakiklį išsiųskite remontuoti ištuštinę, išvalę ir su visomis sudedamosiomis dalimis prekybos atstovui arba bendrovei „**Kayser**“.



### VALYMAS

**Pastaba:** kaskart prieš naudojant ir visiškai ištuštinus indą, „**WHIPcream**er **INOX**“ plakiklį reikėtų kruopščiai išvalyti.

- 1) Prieš atidarydami „**WHIPcream**er **INOX**“ plakiklį rankenėlę spauskite tol, kol inde nebeliks produkto ir dujų (žr. I pav. 3 psl.).
- 2) Atsukite „**Kayser**“ prietaiso galvutę nuo indo ir išrinkite prietaisą į atskiras dalis, kaip pavaizduota paveikslėlyje (2 psl.).
- 3) Sudedamąsias „**WHIPcream**er **INOX**“ plakiklio dalis plaukite indaplovėje arba švelniu indų plovikliu. Plaudami niekada nenaudokite aštrių daiktų.
- 4) Kaskart po naudojimo serviravimo antgalį nuskalaukite šiltu vandeniu.

### GARANTIJA

Kiekvienas „**Kayser**“ plakiklis kruopščiai išbandomas gamykloje. Pagal paskirtį ir tinkamai naudojamam prietaisui nuo pirkimo čekyje nurodytos datos suteikiame 2 metų garantiją. Garantija nebegalioja, jei naudojama kitų gamintojų dalių arba balionėlių. Išsaugokite pirkimo čekį ir atidžiai perskaitykite mūsų parengtą naudojimo instrukciją bei skirsnį apie atsargumo priemones.

## OLULISED ETTEVAATUSABINÕUD

Koorevahustajad on rõhuanumad, mille kohta kehtivad erilised ettevaatusabinõud.

- Palun lugege kogu kasutusjuhend tähelepanelikult läbi.
- Hoidke see kasutusjuhend hoolikalt alles.
- Hoidke koorevahustajat *WHIPcreamers INOX* ja juurdekuuluvaid **Kayseri** koorekapsleid lastele kättesaamatus kohas!
- *WHIPcreamers INOX* on mõeldud ainult selles kasutusjuhendis nimetatud kasutusotstarbeks.
- *WHIPcreamers INOX* sobib nii koduseks kui ka professionaalseks kasutuseks.
- Täitke pudel maksimaalselt 1 liitri inimtoiduks ettenähtud vedelikuga (järgige **Kayseri** pudelil olevat täitekoguse märgistust). Kui kasutatakse tahkeid koosteosi, tuleb need läbi sõela lasta, püreestada või lahustada, nii et vedelik oleks täiesti osakestevaba. **Kayseri** pudelisse ei tohi kunagi lisada vedelgaasi. Ainult nii saab vältida ummistusi või äkilist rõhutõusu ja tagada ohutu töötamise.
- Ärge kunagi kasutage *WHIPcreamers INOXi* rõhu alla panemiseks teisi vahendeid peale **Kayseri** koorekapslite.
- Kasutage maksimaalselt kahte **Kayseri** kapslit 1 liitris vedelikus ühe pudelitäie kohta.
- Veenduge enne iga kasutuskorda, et *WHIPcreamers INOX* ei oleks ummistunud. Peske seadet enne iga uut täitmist põhjalikult – võtke see alati näidatud osadeks lahti (vt joonist lk 2) ja puhastage need eraldi.
- Ärge monteeri kunagi lahti rohkem osi, kui on näidatud (vt joonist lk 2). Igasugune omavoliline käsitlemine, mida selles kasutusjuhendis ei kirjeldata, võib olla kahjulik ning lõpetada garantii ja vabastada tootja vastutusest.
- *WHIPcreamers INOX* töötab rõhu all. Maksimaalselt lubatud töö rõhk PS on 30 baari. Vale kasutamise tagajärjel võivad tekkida vigastused.
- *WHIPcreamers INOXi* seadmepea on varustatud rõhupiirajaga, mis asub metallist keermeavas.
- Väärkasutuse, *WHIPcreamers INOXi* ületäitmise, lubatust suurema arvu kapslite kasutamise ja/või temperatuuri ületamise tagajärjel tekib *WHIPcreamers INOXis* ülerõhk. *WHIPcreamers INOXi* pudelil on sissepoole võlvitud turvapõhi. Lubamatu rõhutõusu korral võlvub turvapõhi osaliselt või täielikult väljapoole. Seeläbi langeb pudelis siserõhk. Sellisel juhul tuleb *WHIPcreamers INOXis* kohe hooba liigutades rõhku alandada ja seda ei tohi mingil juhul enam kasutada.
- Ärge kunagi avage rõhu all olevat *WHIPcreamers INOXi* jõuga. Kui seadmepead ei ole võimalik kergelt maha keerata, toimige rõhu alandamiseks järgmiselt.



- **Rõhu alandamine**  
Kasutusjuhendi järgi saab *WHIPcreamers INOXi* rõhku alandada probleemivabalt hooba liigutades. Kui **Kayseri** seadmepead ei ole võimalik tühjenedud pudelilt kergelt maha keerata, on oht, et pudelis on veel rõhk. Kui see nii on, asetage *WHIPcreamers INOX* püsti horisontaalsele pinnale, hoidke rätikut garneerimisotsaku ümber ja liigutage hooba nii kaua, kuni *WHIPcreamers INOXis* ei ole enam rõhku. Kui seejärel ei ole võimalik **Kayseri** seadmepead kergelt maha keerata, pöörduge ettevõtte **Kayser** poole.
- Ärge hoidke *WHIPcreamers INOXit* temperatuuril alla +1 °C ega üle +70 °C, samuti mitte otsese päikesevalguse käes. Kui seade on olnud liiga kõrge temperatuuri käes, jahutage see kohe maha ja tühjendage. Temperatuuri ületamise järel ei tohi *WHIPcreamers INOXit* enam kasutada.
- Ärge kasutage kahjustatud *WHIPcreamers INOXit* ega kahjustatud osi.
- Kui *WHIPcreamers INOXil* on praod või deformatsioonid, ei tohi seda enam kasutada.
- Ärge laske *WHIPcreamers INOXit* kunagi maha kukkuda. Maha kukkunud *WHIPcreamers INOXit* ei tohi enam kasutada.
- Kasutada tohib ainult ettevõtte **Kayser** originaalvaruosi ja detaile.
- **Kayseri** seadmeosi tohib kasutada ainult koos sama seadmetüübi juurde kuuluvate osadega. Seadmepeal, pudeli põhjal ja kapslihoodikul on kiri **Kayser**. Teiste tootjate osade kasutamine on ohtlik ja seega keelatud!

## KASUTUSJUHEND

**Kasutusotstarve** *WHIPcreamers INOX* on mõeldud koore ja sellega sarnaste toodete vahustamiseks. Palun toimige täpselt kasutusjuhendi järgi.

- 1) Keerake **Kayseri** seadmepea maha (jn A). Puhastage *WHIPcreamers INOXit* enne esimest kasutuskorda nii, nagu on kirjeldatud jaotises „Puhastamine“. Pange seejärel **Kayseri** seadmepea uuesti kokku ja asetage tihend K750 **Kayseri** seadmepea sisse.
- 2) Täitke pudel maksimaalselt 1 liitri hästi jahutatud, värske koore või sarnaste toodetega (jn B). Järgige **Kayseri** pudelil olevat täitekoguse märgistust.
- 3) Pange **Kayseri** seadmepea otse **Kayseri** pudelile peale ja keerake kinni (jn C).
- 4) Pange **Kayseri** hõbedane koorekapsel kapslihoodikusse (jn D).
- 5) Kruvige **Kayseri** kapsel metallkeermele ainult koos **Kayseri** kapslihoodikuga (jn E), kuni kapsli sisu kuuldavalt sisse voolab. Raputage *WHIPcreamers INOXit* 3 korda tugevalt ja lühikest aega (jn F). Siis kruvige teine **Kayseri** kapsel koos **Kayseri** kapslihoodikuga metallkeermele. Seejärel raputage *WHIPcreamers INOXit* 3 korda tugevalt ja lühikest aega. **Kayseri** kapslihoodik koos **Kayseri** kapsliga võib pärast kapsli sissepanekut ja raputamist *WHIPcreamers INOXile* jääda.

- 6) Sisu kättesaamiseks tuleb *WHIPcreamers INOX* (jn G) ümber pöörata ja hooba liigutada. Hoidke *WHIPcreamers INOXit* alati vertikaalselt, seadmepea allapoole. Nii ei saa gaas väljuda, võimaldades pudelil täielikult tühjeneda.
- 7) Hoidke täidetud *WHIPcreamers INOXit* olenevalt sisust ja kasutusest min +1 °C ja max +70 °C vahel külmikus või veevannis (jn H).
- 8) Keerake garneerimisotsak pärast iga kasutust otsakuadapterilt maha ja peske sooja veega puhtaks.
- 9) Pärast sisu täielikku ärakasutamist liigutage *WHIPcreamers INOXi* hooba rõhu alandamiseks nii kaua, kuni gaas on täielikult väljunud (jn I). Hoidke *WHIPcreamers INOXit* alati vertikaalselt, seadmepea allapoole. Seejärel on võimalik **Kayseri** seadmepea **Kayseri** pudelilt lihtsalt maha keerata.

## OLULISED KASUTUSJUHISED

- Ettevõtte **Kayser** koorekapslite kohta kehtivad kapslipakendil toodud ohutusnõuded.
- **Kayseri** koorekapslid on valmistatud taaskasutatavast terasest ja need võetakse jäätmekäitluses väärtusliku toorainena ringlusse.
- Kui pudeli sisu konsistents ei ole piisavalt tahke, raputage veel veidi. Ärge raputage *WHIPcreamers INOXit* enne iga uut kasutamist. Liiga sage raputamine muudab sisu täielikuks kättesaamiseks liiga tahkeks.
- Mõnda toodet, näiteks kõrgkuumutatud või lahjat koort tuleb rohkem külmutada ja sagedamini raputada, et saavutada piisavalt tahke konsistents.
- Hoidke *WHIPcreamers INOXit* sissevalatud toiduainete jahutamiseks ainult külmikus, mitte kunagi sügavkülmikus ega külmutuskambris.
- Ärge kasutage *WHIPcreamers INOXit* kunagi sissevalatud toiduainete soojendamiseks. Täidetud *WHIPcreamers INOXit* võib hoida veevannis temperatuuril kuni +70 °C.

## HOOLDUS JA REMONT

- Kui kolvi K513i ei saa pärast puhastamist **Kayseri** seadmepea kokkupanekul hästi pea sisse tagasi panna, võib liikuvuse taastada kolvitihendeid toiduõliga määrides.
- Muude probleemide tekkimisel pöörduge ettevõtte **Kayser** poole.
- Kontrollige enne iga kasutamist pea tihendi (K750) ja kolvi mõlema tihendi (K513i) seisukorda, vt lk 2. Nähtavate kulumisjälgede või kasutusaegse lekkimise korral tuleb need koosteosad välja vahetada. Kontrollige ka enne iga kasutuskorda pudelit, seadmepead ja keeret võimalike kulumisnähtude ja kahjustuste suhtes. Kui te neid märkate, ei tohi *WHIPcream*er INOXit enam kasutada.
- Kui vajate seadmele varuosi või remonti, pöörduge oma tarnija või ettevõtte **Kayser** poole.
- *WHIPcream*er INOXil ja selle ohutusseadmetel ei tohi ise muudatusi ega remonti teha.
- Remontimiseks saatke seade **Kayser** *WHIPcream*er INOX alati tühjana, puhtana ja koos kõigi koosteosadega tarnijale või ettevõttele **Kayser**.



## PUHASTAMINE

**Märkus.** *WHIPcream*er INOX tuleks enne iga kasutuskorda alati pärast pudeli täielikku tühjendamist põhjalikult puhastada.

- 1) Enne *WHIPcream*er INOXi avamist liigutage hooba nii kaua, kuni pudeli sisu ega gaasi enam välja ei voola (vt lk 3 jn I).
- 2) Keerake **Kayseri** seadmepea pudelilt maha ja võtke koost lahti, nagu on joonisel (lk 2) näidatud.
- 3) Puhastage *WHIPcream*er INOXi osad nõudepesumasinas või maheda nõudepesuvahendiga. Ärge kasutage puhastamisel kunagi teravaid esemeid.
- 4) Peske garneerimisotsak pärast iga kasutust sooja veega puhtaks.

## GARANTII

Iga **Kayseri** koorevahustajat kontrollitakse tehases põhjalikult. Seetõttu anname kaheaastase garantii alates ostu kuupäevast, juhul kui seadet on kasutatud ja käsitsetud nõuetekohaselt. Muu tootja osade või kapslite kasutamise korral kaotab garantii kehtivuse. Hoidke seetõttu ostutšekk alles ning lugege meie kasutusjuhend ja ettevaatusabinõud tähelepanelikult läbi.

## SVARĪGA INFORMĀCIJA PIESARDZĪBAS PASĀKUMI

Saldā krējuma putotāji ir spiedientvertnes, uz kurām attiecināmi īpaši piesardzības pasākumi.

- Rūpīgi izlasiet visu lietošanas instrukciju.
- Glabājiet šo lietošanas instrukciju kārtīgi, lai nepieciešamības gadījumā tajā var ieskatīties.
- Sargājiet saldā krējuma putotāju *WHIPcreamers INOX* un tam piederīgās **Kayser** saldā krējuma kapsulas no bērniem!
- Saldā krējuma putotājs *WHIPcreamers INOX* kalpo vienīgi šajā lietošanas instrukcijā nosauktajiem lietošanas mērķiem.
- Saldā krējuma putotājs *WHIPcreamers INOX* ir paredzēts lietošanai mājsaimniecībās, kā arī komerciālai lietošanai.
- Iepildiet maksimāli 1 litru šķidrā produkta (ievērojiet uzpildes līmeņa marķējumu uz **Kayser** balona). Ja paredzēts lietot cietas sastāvdaļas, tās jāsarīvē, jāizveido biezenis vai jāizšķīdina, lai šķidrums ir pilnīgi bez cietajām daļiņām. Kā piedevu **Kayser** balonā nekad nedrīkst iepildīt sašķidrinātu gāzi. Tikai tā var izvairīties no pēkšņas spiediena palielināšanās un nodrošināt drošu ierīces ekspluatāciju.
- Nekad nelietojiet citus līdzekļus kā tikai **Kayser** saldā krējuma kapsulas, lai radītu spiedienu saldā krējuma putotājā *WHIPcreamers INOX*.
- Vienai uzpildei uz 1 litru šķidruma uzspraudiet maksimāli 2 **Kayser** kapsulas.
- Ikreiz pirms lietošanas pārliedcinieties, ka saldā krējuma putotājs *WHIPcreamers INOX* nav nosprostojies. Ikreiz pirms jaunas uzpildīšanas kārtīgi iztīriet ierīci, ikreiz sadaliet to norādītajās sastāvdaļās (skatīt attēlu 2. lappusē) un notīriet katru sastāvdaļu atsevišķi.
- Nekad nedemontējiet vairāk daļu nekā norādīts (skatīt attēlu 2. lappusē). Jebkādas patvaļīgi veiktas manipulācijas, kas nav minētas šīs lietošanas instrukcijas norādēs, var būt bīstamas, un to rezultātā tiek zaudētas tiesības uz garantiju, kā arī ražotājs izslēdz jebkādu atbildību!
- *WHIPcreamers INOX* darbojas zem spiediena. Maksimāli pieļaujama darba spiediens PS ir 30 bar. Nepiemērotas izmantošanas rezultātā var gūt traumas.
- Saldā krējuma putotāja *WHIPcreamers INOX* ierīces galva ir aprīkota ar spiediena ierobežošanas mehānismu, kas atrodas metāla īscaurulē ar vītņiem.
- Saldā krējuma putotāja *WHIPcreamers INOX* nepareizas lietošanas vai pārpildīšanas rezultātā, kā arī lietojot vairāk kapsulu nekā norādīts un/vai temperatūras pārsniegšanas rezultātā *WHIPcreamers INOX* veidojas pārspiediens. *WHIPcreamers INOX* balons ir aprīkots ar uz iekšu izliektu drošības pamatni. Neatļauti paaugstinoties spiedienam, drošības pamatne daļēji vai pilnīgi izliecas uz āru. Tā rezultātā krītas balona iekšējais spiediens. Tādā gadījumā, nospiežot sviru, nekavējoties jāsamazina spiediens saldā krējuma putotājā *WHIPcreamers INOX*, un to vairs turpmāk nedrīkst lietot.

- Nekad neatveriet zem spiediena esošo *WHIPcreamers INOX* ar varu. Ja ierīces galvu nevar viegli noskrūvēt, veiciet turpmāk aprakstītās darbības spiediena samazināšanai.
- **Spiediena samazināšana:** lietojot saldā krējuma putotāju *WHIPcreamers INOX* atbilstoši lietošanas instrukcijā norādītajam mērķim, tā spiedienu bez problēmām var samazināt, darbinot sviru. Ja **Kayser** ierīces galvu nevar viegli noskrūvēt no iztukšotās ierīces, pastāv risks, ka balonā vēl ir spiediens. Tādā gadījumā novietojiet saldā krējuma putotāju *WHIPcreamers INOX* taisnā stāvoklī uz horizontālas virsmas, virs garnēšanas uzgaļa turiet salveti un darbiniet sviru tik ilgi, līdz *WHIPcreamers INOX* vairs nav spiediena. Ja pēc tam **Kayser** ierīces galvu nevar viegli noskrūvēt, lūdzam vērsties uzņēmumā **Kayser**.
- Nepakļaujiet saldā krējuma putotāju *WHIPcreamers INOX* temperatūras iedarbībai, kas zemāka par +1°C vai augstāka par +70°C, kā arī tiešai saules iedarbībai. Temperatūras pārsniegšanas gadījumā ierīce nekavējoties jāatdzesē un jāiztukšo. Pēc temperatūras pārsniegšanas saldā krējuma putotāju *WHIPcreamers INOX* vairs nedrīkst lietot.
- Nelietojiet bojātas ierīces *WHIPcreamers INOX* vai bojātas to sastāvdaļas.
- Ja saldā krējuma putotājam *WHIPcreamers INOX* konstatētas plaisas vai deformācija, to vairs turpmāk nedrīkst lietot.
- Nekad neļaujiet *WHIPcreamers INOX* nokrist. *WHIPcreamers INOX* pēc kritiena vairs nedrīkst lietot.
- Drīkst izmantot tikai **Kayser** oriģinālās rezerves daļas un komponentus.
- **Kayser** ierīces sastāvdaļas drīkst izmantot tikai kopā ar tām piederīgajām tāda paša tipa ierīces sastāvdaļām. Uz ierīces galvas, uz balona pamatnes un uz kapsulu turētāja izvietots uzraksts **Kayser**. Citu ražotāju detaļu izmantošana ir bīstama un tādējā aizliegta!

## LIETOŠANAS INSTRUKCIJA

**Lietošanas mērķis:** *WHIPcreamers INOX* kalpo saldā krējuma un tamlīdzīgu izstrādājumu uzputošanai. Lūdzam precīzi ievērot norādījumus, kas sniegti lietošanas instrukcijā:

- 1) Noskrūvējiet **Kayser** ierīces galvu (attēls A). Pirms pirmreizējās lietošanas notīriet *WHIPcreamers INOX* tā, kā aprakstīts nodaļā „Tīrīšana”. Pēc tam samontējiet **Kayser** ierīces galvu atpakaļ un ievietojiet **Kayser** ierīces galvā blīvi K750.
- 2) Iepildiet maksimāli 1 litru kārtīgi atdzesēta, svaiga saldā krējuma vai tamlīdzīga produkta (attēls B). Ievērojiet uzpildes līmeņa marķējumu uz **Kayser** balona.
- 3) Uzlieciet **Kayser** ierīces galvu uz **Kayser** balona taisni un stingri aizskrūvējiet (attēls C).
- 4) Īelieciet **Kayser** sudraba krāsas saldā krējuma kapsulu tās turētājā (attēls D).

- 5) Uzskrūvējiet **Kayser** kapsulu tikai ar **Kayser** kapsulu turētāju uz metāla vītnes (attēls E), līdz kapsulas saturs dzirdami ieplūst. *WHIPcreamers INOX* 3 x īslaicīgi un spēcīgi sakratiet (attēls F). Pēc tam uzskrūvējiet otru **Kayser** kapsulu ar **Kayser** kapsulu turētāju uz metāla vītnes. Pēc tam *WHIPcreamers INOX* vēlreiz 3 x īslaicīgi un spēcīgi sakratiet. **Kayser** kapsulu turētājs ar **Kayser** kapsulu pēc kapsulu uzspraūšanas un sakratīšanas var palikt uz **WHIPcreamers INOX**.
- 6) Lai izņemtu saturu, *WHIPcreamers INOX* (attēls G) ir jāapgriež otrādi un jānospiež svira. Vienmēr turiet saldā krējuma putotāju *WHIPcreamers INOX* vertikāli, ar ierīces galvu uz leju. Tādā veidā nevar izdalīties gāze, kas ļauj pilnīgu balona iztukšošanu.
- 7) Uzpildīto *WHIPcreamers INOX* atkarībā no satura un lietojuma uzglabājiet temperatūrā, kas ir robežās no min. +1°C līdz maks. +70°C, vai nu ledusskapī, vai ievietotu karsta ūdens peldē (bain marie) (attēls H).
- 8) Pēc katras lietošanas noskrūvējiet garnēšanas uzgali no uzgaļa adaptera un noskalojiet ar siltu ūdeni.
- 9) Lai samazinātu balona spiedienu pēc tā satura pilnīgas iztukšošanas, darbiniet *WHIPcreamers INOX* sviru tik ilgi, līdz ir izdalījusies visa gāze (attēls I). Vienmēr turiet saldā krējuma putotāju *WHIPcreamers INOX* vertikāli, ar ierīces galvu uz leju. Pēc tam **Kayser** ierīces galvu var viegli noskrūvēt no **Kayser** balona.

## SVARĪGI LIETOŠANAS NORĀDĪJUMI

- Uz **Kayser** saldā krējuma kapsulām attiecas uz kapsulu iepakojuma sniegtie drošības norādījumi.
- **Kayser** saldā krējuma kapsulas ir izgatavotas no otrreizēji pārstrādājama tērauda un tiek izmantotas otrreizējā izejvielu pārstrādē kā vērtīgs izejmateriāls.
- Ja balona satura konsistence nav pietiekami stingra, pakratiet balonu vēl īsu brīdi. Taču nekratiet saldā krējuma putotāju *WHIPcreamers INOX* pirms katras nākamās lietošanas. Pārāk bieža kratīšana padarīs balona saturu pārāk cietu, un to nevarēs pilnīgi iztukšot.
- Daži produkti, piemēram, ilgstoši uzglabājamais putukrējums vai putukrējums Light, ir ļoti stipri jāatdzesē un biežāk jāpakrata, lai iegūtu pietiekamu stingru konsistenci.
- Iepildītā pārtikas produkta atdzesēšanai saldā krējuma putotājs *WHIPcreamers INOX* jāuzglabā tikai ledusskapī, taču nekad zemās temperatūras vitrīnā vai saldētavā.
- Nekad nelietojiet *WHIPcreamers INOX* iepildītā pārtikas produkta uzsildīšanai. Uzpildītā saldā krējuma putotāja *WHIPcreamers INOX* uzturēšana siltumā, ievietojot karsta ūdens peldē (bain marie), pieļaujama maksimāli +70°C temperatūrā.

## APKOPES UN REMONTS

- Ja pēc tīrīšanas, veicot **Kayser** ierīces galvas salikšanu, ierīces virzuli K513i nevar viegli iebīdīt galvā, tā kustības vieglumu var atjaunot, ja virzuļa blīves nedaudz izeidīsiet ar pārtikas augu eļļu.
- Ja rodas citas problēmas, lūdzam vērsties uzņēmumā **Kayser**.
- Pirms katras lietošanas reizes pārbaudiet galvas blīves (K750) un abu virzuļa blīvju (K513i) stāvokli - skatīt 2. Ja šīm sastāvdaļām ir vizuāli redzamas nodiluma pazīmes vai, lietošanas laikā konstatējot nehermētiskumu, šīs sastāvdaļas ir jānomaina. Pirms katras lietošanas pārbaudiet balonu, ierīces galvu un vītnes, vai tiem nav redzamu nodiluma pazīmju vai bojājumu. Ja tādi tiek konstatēti, **WHIPcreamers INOX** vairs nedrīkst turpmāk lietot.
- Ja jums nepieciešamas rezerves daļas vai remonts, lūdzam vērsties pie sava tirdzniecības pārstāvja vai uzņēmumā **Kayser**.
- Saldā krējuma putotājam **WHIPcreamers INOX** un tā drošības mehānismiem nav atļauts veikt pašrocīgu remontu vai mainīt konstrukciju.
- Remonta veikšanai **Kayser WHIPcreamers INOX** vienmēr jāiztukšo, jāiztīra un ar visām sastāvdaļām jānosūta savam tirdzniecības pārstāvim vai uzņēmumam **Kayser**.



## TĪRĪŠANA

**Norādījums:** saldā krējuma putotājs **WHIPcreamers INOX** pirms katras lietošanas, respektīvi, pēc balona satura pilnīgas iztukšošanas, ir kārtīgi jāiztīra.

- 1) Pirms **WHIPcreamers INOX** atvēršanas svira jādarbina tik ilgi, līdz vairs neizplūst balona saturs un gāze (skatīt attēlu I, 3. lappusē).
- 2) **Kayser** ierīces galva jānoskrūvē no balona un jāizjauc kā parādīts attēlā (2. lappusē).
- 3) **WHIPcreamers INOX** sastāvdaļas jāmazgā trauku mazgājamajā mašīnā vai ar maigu trauku mazgāšanas līdzekli. Tīrīšanai nekad nelietojiet asus priekšmetus.
- 4) Pēc katras lietošanas noskalojiet garnēšanas uzgali ar siltu ūdeni.

## GARANTĪJA

Katrs **Kayser** saldā krējuma putotājs rūpnīcā tiek rūpīgi pārbaudīts. Tādēļ mēs sniedzam 2 gadu garantiju no pirkuma (čeka) datuma, ja vien ierīce tiek lietota pareizi un izmantota atbilstoši paredzētajam mērķim. Lietojot citu ražotāju izgatavotās sastāvdaļas vai kapsulas, garantija vairs nav spēkā. Saglabājiet pirkuma čeku un izlasiet mūsu lietošanas instrukciju un piesardzības pasākumus.

## ΣΗΜΑΝΤΙΚΑ ΜΕΤΡΑ ΠΡΟΣΤΑΣΙΑΣ

Τα σιφόν κρέμας είναι δοχεία υπό πίεση κατά τη χρήση των οποίων είναι σκόπιμο να τηρούνται κάποια μέτρα προστασίας.

- Διαβάστε προσεκτικά όλο το φυλλάδιο οδηγιών χρήσης.
- Φυλάξτε τις παρούσες οδηγίες χρήσης.
- Φυλάξτε τη συσκευή *WHIPcreamers INOX* και τις αμπούλες κρέμας γάλακτος **Kayser** μακριά από παιδιά!
- Η συσκευή *WHIPcreamers INOX* είναι σχεδιασμένη αποκλειστικά για την προβλεπόμενη χρήση.
- Η συσκευή *WHIPcreamers INOX* είναι κατάλληλη για οικιακή και επαγγελματική χρήση.
- Μέγιστη εισαγωγή υγρών τροφίμων έως 1 L (προσέξτε τη σήμανση πλήρωσης που φέρει η φιάλη **Kayser**). Εάν χρησιμοποιηθούν στερεά συστατικά, αυτά θα πρέπει να περάσουν από σουρωτήρι ή να πολτοποιηθούν, έτσι ώστε τα υγρά να μην περιέχουν σωματίδια. Μην εισάγετε ποτέ υγροποιημένα αέρια ως συστατικά στις φιάλες **Kayser**. Μόνο έτσι θα μπορεί να αποφευχθεί αιφνίδια αύξηση πίεσης και να εξασφαλιστεί η ασφαλής λειτουργία.
- Για να θέσετε υπό πίεση τη συσκευή *WHIPcreamers INOX* χρησιμοποιήστε αποκλειστικά τις αμπούλες **Kayser**.
- Τρυπήστε 2 αμπούλες **Kayser** ανά 1,0 L προϊόντος.
- Πριν από κάθε χρήση βεβαιωθείτε ότι η συσκευή *WHIPcreamers INOX* δεν είναι βουλωμένη. Καθαρίστε την καλά πριν από κάθε γέμισμα - αποσυναρμολογήστε την όπως περιγράφεται στις οδηγίες (εικόνα σελίδας 2) και καθαρίστε κάθε εξάρτημα ξεχωριστά.
- Μην την αποσυναρμολογείτε ποτέ σε περισσότερα μέρη από αυτά που παρουσιάζονται στις οδηγίες (εικόνα σελίδας 2). Οποιοσδήποτε αυθαίρετος χειρισμός που δεν αναγράφεται στις παρούσες οδηγίες χρήσης, μπορεί να είναι επικίνδυνος και να έχει ως αποτέλεσμα την ακύρωση της εγγύησης και την αποποίηση ευθύνης της εταιρείας.
- Η συσκευή *WHIPcreamers INOX* λειτουργεί υπό πίεση. Η μέγιστη επιτρεπτή πίεση λειτουργίας PS ανέρχεται στα 30 Bar. Η μη εγκεκριμένη χρήση ενδέχεται να προκαλέσει τραυματισμούς.
- Η κεφαλή της συσκευής *WHIPcreamers INOX* είναι εξοπλισμένη με μηχανισμό μείωσης της πίεσης ο οποίος βρίσκεται στο ρακόρ σύνδεσης.
- Ο εσφαλμένος χειρισμός, η υπερπλήρωση της συσκευής *WHIPcreamers INOX*, η χρήση περισσότερων αμπουλών από αυτές που προβλέπονται ή/και η υπέρβαση της θερμοκρασίας δημιουργούν υπερπίεση στη συσκευή *WHIPcreamers INOX*. Η φιάλη της συσκευής *WHIPcreamers INOX* είναι εξοπλισμένη με ενισχυμένη βάση, κυρτή προς τα μέσα. Σε περίπτωση υπερβολικής αύξησης της πίεσης, η ενισχυμένη βάση κυρτώνεται μερικώς ή πλήρως προς τα έξω. Με αυτόν τον τρόπο μειώνεται η εσωτερική πίεση στη φιάλη. Στην περίπτωση αυτή μειώστε άμεσα την πίεση στη συσκευή *WHIPcreamers INOX* με τη βοήθεια του μοχλού και μην την ξαναχρησιμοποιήσετε.
- Όταν η συσκευή *WHIPcreamers INOX* βρίσκεται υπό πίεση, μην προσπαθήσετε να την ανοίξετε



ασκώντας υπερβολική δύναμη. Αν η κεφαλή της συσκευής δεν ξεβιδώνεται εύκολα, για την εκτόνωση της πίεσης ακολουθήστε τις οδηγίες.

- **Εκτόνωση της πίεσης:**  
Εάν χρησιμοποιείτε τη συσκευή *WHIPcreamers INOX* σύμφωνα με τις οδηγίες χρήσεως, η εκτόνωση της πίεσης γίνεται εύκολα με τη βοήθεια του μοχλού. Σε περίπτωση που η κεφαλή της συσκευής **Kayser** δεν ξεβιδώνεται εύκολα από την άδεια συσκευή, ενδέχεται να υπάρχει ακόμη πίεση στη φιάλη. Στην περίπτωση αυτή τοποθετήστε τη συσκευή *WHIPcreamers INOX* όρθια σε οριζόντια επιφάνεια, κρατήστε ένα πανί πάνω στη μύτη κορνέ και με τη βοήθεια του μοχλού αφαιρέστε όλη την πίεση από τη συσκευή *WHIPcreamers INOX*. Εάν μετά από την παραπάνω διαδικασία η κεφαλή της συσκευής **Kayser** δεν ξεβιδώνεται εύκολα, απευθυνθείτε στην **Kayser**.
- Δεν επιτρέπεται η έκθεση της συσκευής *WHIPcreamers INOX* σε θερμοκρασίες κάτω του +1°C ή άνω των +70°C καθώς και η έκθεσή της στην άμεση ηλιακή ακτινοβολία. Σε περίπτωση υπέρβασης της θερμοκρασίας αφήστε τη συσκευή να κρυώσει και αδειάστε την αμέσως. Σε περίπτωση υπέρβασης της θερμοκρασίας μην ξαναχρησιμοποιήσετε ποτέ πια τη συσκευή *WHIPcreamers INOX*.
- Μην χρησιμοποιείτε τη συσκευή *WHIPcreamers INOX* εάν παρουσιαστούν φθορές είτε στην ίδια είτε σε κάποιο από τα εξαρτήματά της.
- Μην ξαναχρησιμοποιήσετε τη συσκευή *WHIPcreamers INOX* σε περίπτωση που αυτή εμφανίσει ρωγμές ή παραμορφώσεις.
- Μην αφήσετε ποτέ τη συσκευή *WHIPcreamers INOX* να πέσει κάτω. Εάν η συσκευή *WHIPcreamers INOX* πέσει κάτω, δεν επιτρέπεται να ξαναχρησιμοποιηθεί.
- Χρησιμοποιήστε αποκλειστικά τα αυθεντικά ανταλλακτικά και εξαρτήματα της **Kayser**.
- Χρησιμοποιήστε τα εξαρτήματα **Kayser** αποκλειστικά σε συνδυασμό με εξαρτήματα συσκευών ίδιου τύπου. Η κεφαλή της συσκευής, η βάση της φιάλης και η υποδοχή αμπουλών φέρουν την ένδειξη **Kayser**. Ως εκ τούτου η χρήση άλλων εξαρτημάτων είναι επικίνδυνη και απαγορεύεται ρητώς!

## ΟΔΗΓΙΕΣ ΧΡΗΣΗΣ

**Σκοπός χρήσης:** Η συσκευή *WHIPcreamers INOX* χρησιμοποιείται για την παρασκευή κρέμας σαντιγί και συναφών παρασκευασμάτων. Να τηρείτε επακριβώς τις οδηγίες χρήσης:

- 1) Ξεβιδώστε την κεφαλή της συσκευής **Kayser** (εικόνα Α). Προτού χρησιμοποιήσετε τη συσκευή *WHIPcreamers INOX* για πρώτη φορά, καθαρίστε την ακολουθώντας τις οδηγίες στο κεφάλαιο "Καθαρισμός". Στη συνέχεια, συναρμολογήστε και πάλι την κεφαλή της συσκευής **Kayser** και τοποθετήστε το παρέμβυσμα K750 στην κεφαλή της συσκευής **Kayser**.
- 2) Γεμίστε τη συσκευή με 1,0 L κρύας, κρέμας γάλακτος ή συναφούς προϊόντος (Εικόνα Β). Προσέξτε τη σήμανση της στάθμης πλήρωσης στη φιάλη **Kayser**.
- 3) Τοποθετήστε την κεφαλή της συσκευής **Kayser** έτσι ώστε να εφαρμόσει ίσια στη φιάλη **Kayser** και βιδώστε τη σφιχτά (Εικόνα C).

- 4) Τοποθετήστε την αμπούλα κρέμας γάλακτος **Kayser**, χρώματος ασημί, στη σχετική υποδοχή (Εικόνα D).
- 5) Βιδώστε την αμπούλα **Kayser** μόνο με την θήκη αμπούλας **Kayser** πάνω στο μεταλλικό σπείρωμα (εικόνα E), έως ότου ακούσετε να εκχύνεται το περιεχόμενο της αμπούλας. Ανακινείστε το *WHIP-creamer INOX* 3 φορές με σύντομες και δυνατές κινήσεις (εικόνα F). Μετά βιδώστε τη δεύτερη αμπούλα **Kayser** με τη θήκη αμπούλας **Kayser** στη μεταλλική σύνδεση σπειρώματος. Ανακινείστε το *WHIPcreamer INOX* ξανά τρεις φορές με σύντομες και δυνατές κινήσεις. Η θήκη αμπούλας **Kayser** με την αμπούλα **Kayser** μπορεί να παραμείνει μετά από το τρύπημα της αμπούλας και την ανακίνηση στο *WHIPcreamer INOX*.
- 6) Για να αφαιρέσετε το περιεχόμενο, πρέπει να αναποδογυρίσετε τη συσκευή *WHIPcreamer INOX* (εικόνα G) και να χειριστείτε τον μοχλό. Κατά τη διαδικασία αυτή κρατάτε τη συσκευή *WHIPcreamer INOX* πάντοτε κατακόρυφα με την κεφαλή προς τα κάτω. Με αυτόν τον τρόπο δεν διαφεύγει αέριο και μπορείτε να την αδειάσετε εντελώς.
- 7) Το γεμάτο *WHIPcreamer INOX* διατηρείται ανάλογα με το περιεχόμενο και τη χρήση του μεταξύ +1°C και +70°C στο ψυγείο ή σε μπεν μαρί (εικόνα H).
- 8) Μετά από κάθε χρήση ξεβιδώνετε τη μύτη κορνέ από τον προσαρμογέα και την ξεπλένετε με ζεστό νερό.
- 9) Μόλις αδειάσετε εντελώς τη συσκευή *WHIPcreamer INOX* εκτονώστε την πίεση με τη βοήθεια του μοχλού μέχρι να διαφύγει όλο το αέριο (Εικόνα I). Κατά τη διαδικασία αυτή κρατάτε τη συσκευή *WHIPcreamer INOX* πάντοτε κατακόρυφα με την κεφαλή προς τα κάτω. Στη συνέχεια, είναι πολύ εύκολο να ξεβιδώσετε την κεφαλή **Kayser** από τη φιάλη **Kayser**.

## ΣΗΜΑΝΤΙΚΕΣ ΟΔΗΓΙΕΣ ΧΡΗΣΗΣ

- Για τις αμπούλες **Kayser** ισχύουν οι οδηγίες ασφαλείας που αναγράφονται στη συσκευασία των αμποουλών.
- Οι αμπούλες κρέμας γάλακτος **Kayser** είναι κατασκευασμένες από ανακυκλώσιμο χάλυβα ο οποίος κατά την ανακύκλωση ανακτάται ως πολύτιμη πρώτη ύλη.
- Αν η υφή του περιεχομένου της φιάλης δεν είναι αρκετά στερεή, ανακινήστε και πάλι για λίγο τη φιάλη. Σε κάθε επόμενη χρήση ωστόσο μην ανακινείτε και πάλι τη συσκευή *WHIPcreamer INOX*. Με τη συχνή ανακίνηση το περιεχόμενο γίνεται υπερβολικά στερεό, γεγονός που δυσκολεύει την αφαίρεσή του από τη συσκευή.
- Μερικά προϊόντα όπως π.χ. η κρέμα γάλακτος μακράς διάρκειας και light, θα πρέπει να είναι πολύ παγωμένα και να ανακινούνται περισσότερες φορές για να επιτευχθεί επαρκώς στερεή υφή.
- Για να ψύξετε το περιεχόμενο, τοποθετήστε τη συσκευή *WHIPcreamer INOX* στο ψυγείο και ποτέ στον καταψύκτη ή στον ψυκτικό θάλαμο.
- Μην χρησιμοποιείτε ποτέ τη συσκευή *WHIPcreamer INOX* για αναθέρμανση του περιεχομένου της. Η συσκευή *WHIPcreamer INOX* μπορεί να διατηρηθεί μαζί με το περιεχόμενό της, σε μπεν μαρί με μέγιστη επιτρεπόμενη θερμοκρασία +70°C.

## ΣΥΝΤΗΡΗΣΗ ΚΑΙ ΕΠΙΣΚΕΥΗ

- Εάν μετά τον καθαρισμό και κατά τη συναρμολόγηση της κεφαλής **Kayser** το έμβολο K513i δεν εισέρχεται εύκολα στην κεφαλή, λιπάνετε το στεγανωτικό παρέμβυσμα του εμβόλου με μαγειρικό λάδι.
- Σε περίπτωση που προκύψουν άλλα προβλήματα, απευθυνθείτε στην **Kayser**.
- Ελέγχετε πριν από κάθε χρήση την κατάσταση του στεγανοποιητικού δακτυλίου της κεφαλής (K750), καθώς και των δύο παρεμβυσμάτων στο έμβολο (K513i) - βλέπε σελίδα 2. Σε περίπτωση εμφανών φθορών ή διαρροών κατά τη χρήση, αντικαταστήστε τα εν λόγω εξαρτήματα. Ελέγξτε πριν από κάθε χρήση τη φιάλη, την κεφαλή της συσκευής και τα σπειρώματα για τυχόν φθορές ή βλάβες. Εάν κατά τον έλεγχο διαπιστώσετε φθορές ή βλάβες, μην ξαναχρησιμοποιήσετε τη συσκευή *WHIPcream* INOX.
- Αν χρειαστείτε ανταλλακτικά ή κάποια επισκευή, απευθυνθείτε στον εμπορικό αντιπρόσωπο ή στην **Kayser**.
- Μην προβαίνετε σε τροποποιήσεις ή επισκευές τόσο στη συσκευή *WHIPcream* INOX όσο και στον εξοπλισμό ασφαλείας της.
- Για την επισκευή της, στείλτε τη συσκευή **Kayser** *WHIPcream* INOX μαζί με όλα της τα εξαρτήματα εντελώς άδεια και καθαρή στον εμπορικό αντιπρόσωπο ή στην **Kayser**.



## ΚΑΘΑΡΙΣΜΟΣ

**Υπόδειξη:** Η συσκευή *WHIPcream* INOX πρέπει πριν από κάθε χρήση να είναι εντελώς άδεια και να καθαρίζεται προσεκτικά.

- 1) Πριν από το άνοιγμα της συσκευής *WHIPcream* INOX κινήστε τον μοχλό έως ότου εκρυσταλλώσει πλήρως τόσο το περιεχόμενό της όσο και το αέριο (βλέπε σελίδα 3 εικόνα I).
- 2) Ξεβιδώστε την κεφαλή της συσκευής **Kayser** από τη φιάλη και αποσυναρμολογήστε την ακολουθώντας τα βήματα που περιγράφονται στην εικόνα (σελίδα 2).
- 3) Καθαρίστε τα εξαρτήματα του *WHIPcream* INOX στο πλυντήριο πιάτων ή με ένα απορρυπαντικό πιάτων. Μην χρησιμοποιείτε ποτέ αιχμηρά αντικείμενα για τον καθαρισμό.
- 4) Μετά από κάθε χρήση ξεπλύντε τη μύτη κορνέ με ζεστό νερό.

## ΕΓΓΥΗΣΗ

Κάθε Σιφόν κρέμας **Kayser** ελέγχεται με μεγάλη προσοχή στο εργοστάσιο. Για τον λόγο αυτό η εταιρεία παρέχει 2 χρόνια εγγύηση από την ημερομηνία αγοράς, εφόσον η συσκευή χρησιμοποιείται σύμφωνα με τις οδηγίες και για τον σκοπό για τον οποίο προορίζεται. Σε περίπτωση χρήσης μη εγκεκριμένων εξαρτημάτων ή αμπουλών η εγγύηση παύει να ισχύει. Φυλάξτε την απόδειξη αγοράς και διαβάστε με προσοχή τις οδηγίες χρήσης και τα μέτρα προστασίας.



## ÖNEMLİ KORUYUCU ÖNLEMLER

Krema aletleri özel koruyucu önlemler gerektiren basınçlı kaplardır.

- Lütfen kullanma kılavuzunun tamamını dikkatlice okuyun.
- Bu kullanma kılavuzunu iyi saklayın.
- *WHIPcreamer INOX* ve buna ait **Kayser** krema kapsüllerini çocukların erişemeyeceği bir yerde saklayın!
- *WHIPcreamer INOX* sadece bu kullanma kılavuzunda belirtilen kullanım amaçlarına hizmet eder.
- *WHIPcreamer INOX* hem evde hem de sanayide kullanıma uygundur.
- Maksimum 1 litre sıvı gıda doldurun (**Kayser** şişesindeki dolun işaretine dikkat edin). Katı maddeler kullanılacaksa, sıvının parçacık içermemesi için bunların elekten geçirilmiş, püre haline getirilmiş veya eritilmiş olması gereklidir. Asla sıvılaştırılmış gazlar katkı maddesi olarak **Kayser** şişesine doldurulamaz. Ancak bu sayede muhtemel bir tıkanma veya ani bir basınç artışının önüne geçilebilir ve güvenli bir işletim sağlanabilir.
- *WHIPcreamer INOX*'u basınçlı hale getirmek için asla **Kayser** krema kapsülleri dışında başka bir malzeme kullanmayın.
- Dolun başına 1 litre sıvı için maksimum 2 **Kayser** kapsülü delin.
- Her kullanımdan önce *WHIPcreamer INOX*'un tıkalı olmadığından emin olun. Her yeni dolundan önce iyice temizleyin - her zaman belirtilen parçalara ayırın (2. sayfadaki resim) ve her birini ayrı ayrı temizleyin.
- Asla belirtilenden daha fazla parçaya ayırmayın (2. sayfadaki resim). Alet üzerinde bu kullanma kılavuzunda belirtilen tâlimatların ötesinde her tür oynama tehlikeli olabilir ve garantinin yanmasına ve üründen sorumluluğun iptaline yol açar!
- *WHIPcreamer INOX* basınç altında çalışır. İzin verilen maksimum işletim basıncı PS 30 bardır. Yerinde olmayan bir kullanım, yaralanmalara neden olabilir.
- *WHIPcreamer INOX* alet kafası, metal dişli bağlantı parçasında bulunan bir basınç sınırlama tertibatı ile donatılmıştır.
- *WHIPcreamer INOX*'un hatalı kullanımı, fazla doldurulması, belirtilenden daha fazla kapsül kullanılması ve/veya ısı aşımı yüzünden *WHIP creamer INOX*'ta fazla basınç meydana gelir. *WHIPcreamer INOX*'un şişesi içe doğru bombeli bir emniyetli tabanla donatılmıştır. Basıncın izin verilenenden daha fazla yükselmesi halinde, emniyetli taban kısmen veya tamamen dışa doğru bombe yapar. Böylece şişedeki iç basınç düşer. Böyle bir durumda kola basarak *WHIPcreamer INOX*'un hemen basıncı alınmalı ve kesinlikle kullanmaya devam edilmemelidir.
- Basınç altındaki *WHIPcreamer INOX*'u asla zor kullanarak açmayın. Alet kafası kolayca çıkarılamıyorsa, basıncı almak için aşağıdaki gibi işlem yapın.

- **Basınç tahliyesi:**  
*WHIPcreamer INOX* kullanma kılavuzuna uygun kullanıldığında hiç sorunsuzca kola basarak basıncı azaltılabilir. **Kayser** alet kafası içi boş aletten kolayca çıkarılamıyorsa, şişede basınç kalmış olması tehlikesi vardır. Böyle bir durumda *WHIPcreamer INOX*'u yatay bir zemin üzerine dik olarak koyun, bezeme memesinin üstüne bir bez kapatın ve *WHIPcreamer INOX*'ta basınç kalmayınca dek kola basın. Bunu yaptıktan sonra da **Kayser** alet kafası kolayca çıkmıyorsa, bu takdirde **Kayser**'e başvurun.
- *WHIPcreamer INOX*'u +1°C altındaki ve +70°C üzerindeki ısılarla ve de doğrudan güneş ışınlarına mâruz bırakmayın. Isının aşılması halinde aleti hemen soğumaya bırakın ve içeri boşaltın. *WHIPcreamer INOX* ısının aşılması halinde kullanılamaz.
- *WHIPcreamer INOX*'u veya parçalarını hasarlı olmaları halinde kullanmayın.
- *WHIPcreamer INOX*'ta çatlak veya deformasyon görülmesi halinde, kullanmaya devam edilemez.
- *WHIPcreamer INOX*'u asla yere düşürmeyin. *WHIPcreamer INOX* yere düşmesi halinde kullanmaya devam edilemez.
- Sadece orijinal **Kayser** yedek parça ve bileşenleri kullanılabilir.
- **Kayser** alet parçaları sadece aynı alet modelinin buna ait parçalarıyla kullanılabilir. Alet kafasında, şişenin tabanında ve kapsül tutucuda **Kayser** yazısı vardır. Yabancı parçaların kullanılması tehlikelidir ve bu nedenle yasaktır!

## KULLANMA KILAVUZU

**Kullanım alanı:** *WHIPcreamer INOX* krema ve benzeri ürünleri köpürtmeye hizmet eder. Lütfen tamamen kullanma kılavuzuna göre işlem yapın:

- 1) **Kayser** alet kafasını çıkarın (Resim A). *WHIPcreamer INOX*'u ilk kez kullanmadan önce "Temizleme" başlığı altında anlatılan şekilde temizleyin. Ardından **Kayser** alet kafasını tekrar birleştirin ve K750 contasını **Kayser** alet kafasına takın.
- 2) Maksimum 1 litre oldukça soğuk, taze kremayı veya benzeri ürünü doldurun (Resim B). **Kayser** şişesindeki dolum işaretine dikkat edin.
- 3) **Kayser** alet kafasını düz olarak **Kayser** şişesine takın ve sıkıştırın (Resim C).
- 4) Gri renkli **Kayser** krema kapsülünü kapsül tutucuya koyun (Resim D).
- 5) **Kayser** kapsülünü sadece **Kayser** kapsül tutucu ile kapsül içeriği duyulur şekilde içeri akana kadar dişli metal parçaya takın (Resim E). *WHIPcreamer INOX*'u 3 kez kısa ve kuvvetlice sallayın (Resim F). Ardından ikinci **Kayser** kapsülünü **Kayser** kapsül tutucu ile dişli metal parçaya takın. Ardından *WHIPcreamer INOX*'u tekrar 3 kez kısa ve kuvvetlice sallayın. **Kayser** kapsülüyle beraber **Kayser** kapsül tutucu, kapsülün delinmesinden ve sallanmasından sonra *WHIPcreamer INOX* üzerinde kalabilir.

- 6) İçindeki çıkarmak için *WHIPcream*er INOX (Resim G) ters çevrilmeli ve kola basılmalıdır. Bunu yaparken *WHIPcream*er INOX'u her zaman dik ve alet kafası aşağı gelecek şekilde tutun. Böylece şişenin tamamen boşalmasını sağlayan gaz kaçmaz.
- 7) İçi dolu *WHIPcream*er INOX'u içindekine ve uygulamaya bağlı olarak min. +1°C ile maks. +70°C arasında buzdolabında veya benmaride saklayın (Resim H).
- 8) Bezeme memesini her kullanımdan sonra meme adaptöründen çıkarın ve sıcak suyla yıkayın.
- 9) Şişe tamamen boşaldıktan sonra basınç tahliyesi için gaz tamamen çıkana kadar *WHIPcream*er INOX'un koluna basın (Resim I). Bunu yaparken *WHIPcream*er INOX'u her zaman dik ve alet kafası aşağı gelecek şekilde tutun. Bunun ardından **Kayser** alet kafası **Kayser** şişesinden kolayca çıkarılabilir.

## ÖNEMLİ KULLANMA BİLGİLERİ

- **Kayser** krema kapsülleri için kapsül kutusu üzerinde belirtilen güvenlik hükümleri geçerlidir.
- **Kayser** krema kapsülleri geri dönüştürülebilir çelikten üretmedir ve atık geri dönüşümünde değerli hammadde olarak geri kazanılır.
- Şişe içeriğinin kıvamı yeterince koyu değilse, tekrar sallayın. Ama *WHIPcream*er INOX'yu daha sonra her kullanımdan önce sallamayın. Çok sık sallamak içindekini tamamen boşaltılamayacak kadar koyu hale getirir.
- Örneğin uzun süre saklanabilen veya hafif kremalarda yeterli koyu kıvam elde edebilmek için bunların çok soğutulmaları ve sık sık sallanmaları gerekmektedir.
- *WHIPcream*er INOX'u içindeki gıda maddelerini soğutmak için asla buzuğa veya derin dondurucuya değil, sadece buzdolabına koyun.
- *WHIPcream*er INOX'u asla içindeki yiyecekleri ısıtmak için kullanmayın. İçi dolu *WHIPcream*er INOX maksimum +70°C sıcaklıkta benmaride tutulabilir.

## BAKIM VE TAMİR

- K513i cihaz pistonu temizlemeden sonra **Kayser** alet kafası yeniden takılırken kafaya kolayca takılamıyorsa, piston contalarına yemeklik yağ sürülerek yeniden kolay hareket etmesi sağlanabilir.
- Daha başka sorunlar ortaya çıkması halinde **Kayser**'e başvurun.
- Her kullanımdan önce kafa contasının (K750) ve pistondaki (K513i) her iki contanın durumunu kontrol edin - bkz. Sayfa 2. Gözle görülür aşınmalarda veya kullanım esnasında sızdırma durumunda bu parçalar değiştirilmek zorundadır. Yine her kullanımdan önce şişeyi, alet kafasını ve dişli parçayı aşınma veya hasar olup olmadığı açısından kontrol edin. Bunların olduğunu saptamanız durumunda *WHIPcreamers INOX* artık kullanılamaz.
- Yedek parçaya veya tamire ihtiyaç duymanız durumunda, bu türden ürünler satan mağazanıza veya **Kayser**'e başvurun.
- *WHIPcreamers INOX*'ta veya onun emniyet tertibatlarında kendi başına değişiklik veya tamir yapılamaz.
- **Kayser WHIPcreamers INOX**'u tamir için her zaman içi boşaltılmış, temizlenmiş olarak ve tüm parçalarıyla beraber bu türden ürünler satan mağazanıza veya **Kayser**'e gönderin.



## TEMİZLEME

**Açıklama:** *WHIPcreamers INOX* her kullanımdan önce veya şişenin tamamen boşalmasından sonra iyice temizlenmelidir.

- 1) *WHIPcreamers INOX*'u açmadan önce artık içinden gaz ve başka bir şey çıkmayana kadar koluna basın (bkz. Sayfa 3, Resim I).
- 2) **Kayser** alet kafasını şişeden çıkarın ve resimdeki gibi (Sayfa 2) parçalarına ayırın.
- 3) *WHIPcreamers INOX* parçalarını bulaşık makinesinde veya keskin olmayan bir bulaşık deterjanı ile temizleyin. Temizlemek için asla keskin cisimler kullanmayın.
- 4) Bezeme memesini her kullanımdan sonra sıcak suyla yıkayın.

## GARANTİ

Her **Kayser** krema aleti fabrikasında iyice kontrolden geçer. Bu nedenle, alet amacına uygun kullanıldığı sürece, satınalma fişinin üzerinde yazan tarihten itibaren 2 yıl garanti vermekteyiz. Yabancı parça veya kapsül kullanılması halinde bu garanti yanar. O nedenle satınalma fişini saklayın ve kullanma kılavuzumuz ile koruyucu önlemleri dikkatlice okuyun.

## ⚠ 사용 시 유의사항

휘핑 크림기는 압력용기이므로 조심해서 사용해야 합니다.

- 사용방법 안내서를 주의 깊게 읽어 주십시오.
- 사용방법 안내서는 수시로 참고할 수 있도록 잘 보관합니다.
- **WHIPcreamer INOX** 와 **Kayser** 크림 충전기는 어린이의 손에 닿지 않는 곳에 보관합니다.
- **WHIPcreamer INOX** 사용 시에는 본 안내서의 사용지침을 준수합니다.
- **WHIPcreamer INOX** 는 가정용 및 상업용으로 사용하실 수 있습니다.
- 최대 1리터 용액 충전 가능 단단한 고체 성분이 포함된 경우, 사용 전에 완전 용해하여 알갱이가 없는 액체 상태를 유지해야 합니다(**Kayser** 용기의 눈금 참조). **Kayser** 용기의 액체 가스에 내용물이 포함되지 않도록 합니다. 막힘 또는 가스의 압력 상승이 발생하지 않도록 안전 규정을 준수하여 사용합니다.
- **WHIPcreamer INOX**의 압력 생성을 위해 **Kayser** 크림 캡슐만을 사용합니다.
- 1리터 용액 당 최대 2개의 **Kayser** 캡슐을 사용합니다.
- 사용 전, **WHIPcreamer INOX** 가 막혀있는지 확인합니다. 새로운 캡슐 용액을 충전하기 전에 남아 있는 내용물 (2페이지 그림 참조)은 개별 부품을 분리하여 깨끗하게 닦아냅니다.
- 명시된 부품은 분해하지 않습니다(2페이지 그림 참조). 허가되지 않은 제품의 변경, 사용방법 안내서를 준수하지 않는 행위는 위험한 상황을 초래할 수 있으며, 품질보증 서비스와 면책규정의 보호를 받으실 수 없습니다.
- **WHIPcreamer INOX** 사용 시에는 압력이 발생합니다. 최대 허용 압력은 30 Bar입니다. 사용방법을 준수하지 않으면 신체적 상해를 입을 수 있습니다.
- **WHIPcreamer INOX** 헤드 부분은 금속 연결 부분에 위치한 압력 조절 도구가 장착되어 있습니다.
- 부적절한 작동, **WHIPcreamer INOX** 내용물의 과다, 표시량 이외의 캡슐 사용, 온도 초과 등은 **WHIPcreamer INOX** 의 압력 상승의 원인이 될 수 있습니다. **WHIPcreamer INOX** 는 안전을 위해 바닥 부분이 곡선 모양으로 제작되었습니다. 초과 압력이 발생하면 곡선 모양의 바닥 부분이 부분적 또는 전체적으로 팽창된 압력을 제거하여 용기 내부의 압력을 저하시킵니다. 이와 같은 상황이 발생하면 **WHIPcreamer INOX** 의 레버를 당겨 압력을 제거하고 사용을 중단해야 합니다.
- 압력이 발생한 **WHIPcreamer INOX**를 무리하게 열지 않습니다. 용기의 헤드 부분을 분리할 수 없는 경우, 아래의 방법에 따라 압력을 제거할 수 있습니다.



- **압력 제거:**  
 사용방법 안내서에 따라 *WHIPcreamers INOX*의 레버를 당겨 쉽게 압력을 제거할 수 있습니다.  
**Kayser** 헤드가 쉽게 분리되지 않는 경우, 용기 내부에 압력이 남아 있을 수 있습니다. 이러한 경우에는 *WHIPcreamers INOX*를 평평한 표면 위에 고정된 후에 상단 팁 부분을 천 조각으로 감싼 후 *WHIPcreamers INOX*의 압력이 완전하게 제거될 수 있도록 레버를 당깁니다. **Kayser** 헤드 부분이 쉽게 분리되지 않으면 **Kayser** 고객지원 담당자에게 문의해 주십시오.
- *WHIPcreamers INOX*는 +1°C 이하 또는 +70°C 이상의 온도에 보관할 수 없으며 태양광선을 받지 않도록 합니다. 용기의 온도가 규정된 범위를 벗어나면 즉시 냉각되거나 내용물이 배출됩니다. *WHIPcreamers INOX*는 규정된 온도를 벗어나면 사용할 수 없습니다.
- *WHIPcreamers INOX* 또는 부품이 손상되면 사용을 중지합니다.
- *WHIPcreamers INOX*가 손상 또는 변형되면 사용을 중지합니다.
- *WHIPcreamers INOX*가 바닥에 떨어지지 않도록 조심합니다. *WHIPcreamers INOX*가 바닥에 떨어진 경우, 사용을 중지합니다.
- 교체 시에는 **Kayser**의 순정부품만을 사용할 수 있습니다.
- **Kayser**의 부품을 교체할 경우, 동일한 제품의 부품을 사용해야 합니다. 헤드, 용기의 하단, 캡슐 홀더에 **Kayser**가 표시되어 있습니다. 지정되지 않은 부품을 사용하는 것은 위험한 상황을 초래할 수 있습니다.

## 작동 방법

사용법 *WHIPcreamers INOX*는 휘핑 크림을 만드는 기구입니다. 앞면의 사용방법 안내를 참조해 주십시오.

- 1) **Kayser**의 덮개를 돌려서 엽니다 (그림 A). 구매한 *WHIPcreamers INOX* 제품을 처음으로 사용하는 경우, "클리닝" 항목의 지시 내용에 따라 클리닝합니다. **Kayser** 덮개를 열고 K750 개스킷을 **Kayser** 헤드 부분에 연결합니다.
- 2) 냉장 보관된 신선한 크림 또는 유사 제품 최대 1리터 (그림 B) **Kayser** 용기의 상단부 지점까지 채웁니다.
- 3) **Kayser** 용기의 덮개를 연결하여 **Kayser**를 단단하게 닫습니다 (그림 C).
- 4) **Kayser** 크림 충전기(은색)를 캡슐 홀더 인서트에 연결합니다 (그림 D).
- 5) **Kayser** 캡슐을 금속 커버 부분 안에 넣고 **Kayser** 내부로 액체가 흘러 내리는 소리가 날 때까지 돌려 연결합니다 (그림 E). *WHIPcreamers INOX*를 3회 강하게 흔들어 크림과 캡슐 용액을 섞습니다 (그림 F).

**Kayser** 캡슐을 **Kayser** 캡슐 홀더의 금속 부분에 연결합니다. *WHIPcreamers INOX* 를 다시 3회 강하게 흔듭니다. **Kayser** 캡슐 홀더와 **Kayser** 를 연결하여 사용한 후에도 *WHIPcreamers INOX* 와 연결한 상태를 유지합니다.

- 6) *WHIPcreamers INOX* 내부의 크림을 분사하려면 (그림 G) 용기를 거꾸로 뒤집어 레버를 당깁니다. *WHIPcreamers INOX* 는 거꾸로 뒤집어 수직 상태를 유지합니다. 가스가 분사되며 휘핑 크림이 생성됩니다.
- 7) *WHIPcreamers INOX* 는 내용물에 따라 최소 +1°C - 최대 +70°C 범위(냉장고 또는 이중 냄비 보관)를 유지합니다 (그림 H).
- 8) 사용 후에는 연결 어댑터의 상단 팁 부분을 분리하여 따뜻한 물로 세척합니다.
- 9) *WHIPcreamers INOX* 의 레버를 눌러 내용물을 완전히 제거한 후 가스가 완전히 배출될 때까지 압력을 배출합니다 (그림 I). *WHIPcreamers INOX* 는 거꾸로 뒤집어 수직 상태를 유지합니다. **Kayser** 용기로부터 **Kayser** 덮개 부분을 분리합니다.

## 주요 사용법

- **Kayser** 크림 충전기는 명시된 안전 규정에 따라 작동해야 합니다.
- **Kayser** 크림 충전기는 재활용이 가능한 금속 성분으로 폐기 처리장에서 유용한 자원으로 복원됩니다.
- 용기를 흔들어서 내용물을 부드럽게 만들 수 있습니다. 하지만 다시 사용하기 전에는 *WHIPcreamers INOX* 를 흔들지 마십시오. 용기를 흔드는 횟수가 빈번할수록 내용물의 밀도가 높아집니다.
- 밀도가 낮은 크림의 경우 일정 수준 이하로 냉각될 수 있으므로 충분히 흔들어 적절한 밀도를 유지합니다.
- *WHIPcreamers INOX* 는 차가운 음식에 사용하며 냉동고가 아닌 냉장고에 보관해야 합니다.
- *WHIPcreamers INOX* 는 따뜻한 음식물에는 절대로 사용하지 마십시오. 이중 냄비에 보관한 *WHIPcreamers INOX* 의 온도는 최고 +70°C까지 허용됩니다.

## 유지보수 및 수리

- K513i 피스톤은 세척 후 **Kayser** 덮개를 다시 연결할 때 쉽게 연결할 수 없는 경우에는 피스톤 연결 부분을 식용유를 사용하여 부드럽게 만듭니다.
- 사용 시 문제가 발생하면 **Kayser** 고객지원 담당자에게 문의해 주십시오.
- 헤드 개스킷(K750)과 피스톤 연결부(K513i)의 사용 전 상태 - 2페이지 참조. 연결 부분의 마모 또는 누수가 발생하면 해당 부품을 교체해야 합니다. 제품을 사용하기 전에 용기의 상단과 외부의 마모 및 파손 상태를 확인해 주십시오. 제품에 이상이 발견되면 **WHIP-creamer INOX** 를 사용하실 수 없습니다.
- 교체 부품 또는 수리가 필요한 경우, 판매점 또는 **Kayser** 고객지원 담당자에게 문의해 주십시오.
- **WHIPcreamer INOX** 와 안전 제품은 본인이 직접 수리하거나 기능을 변경해서는 안 됩니다.
- **Kayser WHIPcreamer INOX** 는 내용물을 깨끗하게 클리닝한 후에 판매점 또는 **Kayser** 고객지원 센터에 수리를 요청합니다.



## 클리닝

참조: **WHIPcreamer INOX** 는 사용 전에 깨끗하게 세척하며, 사용 후에는 남아 있는 내용물을 완전히 제거합니다.

- 1) **WHIPcreamer INOX** 레버를 열기 전에 용기 내부의 내용물과 가스가 완전히 배출시킵니다(3페이지 그림 I 참조)
- 2) **Kayser** 의 헤드 부분을 돌려 그림과 같이 분리합니다(2페이지).
- 3) **WHIPcreamer INOX** 의 부품은 식기 세척기 또는 부드러운 세제 용액에 넣어 세척합니다. 세척 시 날카로운 물체와 함께 넣지 않습니다.
- 4) 상단 팁 부분은 사용 후 따뜻한 물로 닦아냅니다.

## 제품보증

**Kayser** 크림 제조기는 공정 시 철저한 테스트 과정을 통과해야 합니다. 작동 방법에 따라 정상적으로 제품을 사용한 경우, 구입 시점으로부터 2년간 품질보증 서비스를 받으실 수 있습니다. 부품 또는 캡슐은 제품보증 항목에 해당 하지 않습니다. 구입 영수증은 잘 보관하시고, 제품의 사용방법 안내서와 주의사항을 확인해 주십시오.

## ⚠ 重要的安全措施

奶油发泡器是压力容器，对此适用特殊的安全措施。

- 请仔细通读全部使用说明书。
- 请妥善保存本使用说明书。
- 请将 *WHIPcreamer INOX* 和所属的 **Kayser** 奶油气弹放在儿童可触及的范围之外!
- *WHIPcreamer INOX* 只能用于本说明书中所述的使用目的。
- 本 *WHIPcreamer INOX* 既适合家用，也适合商用。
- 最多装入 1 升液体食物（请注意 **Kayser** 瓶子上的液位刻度）。如使用固体食物，必须过滤、压成泥或溶解，使液体完全不含颗粒。绝不允许将液化气体作为配料装入 **Kayser** 瓶中。只有这样才能避免堵塞或压力突然上升，从而保证安全使用。
- 绝不要使用除 **Kayser** 奶油气弹之外的其他介质，给 *WHIPcreamer INOX* 施压。
- 每次注入 1 升液体时，可最多装 2 个 **Kayser** 气弹。
- 每次使用前确保 *WHIPcreamer INOX* 没有堵塞。每次新注入之前彻底清洗—始终拆分成所示的组件（第 2 页图示），然后分别清洗。
- 绝不要拆成多出所示的组件（第 2 页图）。任何超出本使用说明书之外对使用说明擅自的篡改，都会是危险的，会造成失去保修和免责的后果!
- *WHIPcreamer INOX* 在压力之下工作。允许的最大工作压力 PS 为 30 Bar。使用不当会导致受伤。
- *WHIPcreamer INOX* 的头部装备了一个限压装置，位于金属螺纹盖中。
- 错误操作、*WHIPcreamer INOX* 加注过量、使用超出规定的气弹和/或超温会导致 *WHIPcreamer INOX* 中过压。*WHIPcreamer INOX* 的瓶子安装有一个向内拱的安全瓶底。当不允许出现的压力上升时，安全瓶底部分或完全向外拱出。由此降低瓶内压力。在这种情况下，立即按下手柄给 *WHIPcreamer INOX* 卸压，绝不允许继续使用。
- 绝不用力打开处于压力之下的 *WHIPcreamer INOX*。如果不能轻松拧下头部，请按照以下方法卸压。
- 卸压：  
如果按照使用说明书使用 *WHIPcreamer INOX*，可以通过操作手柄顺利卸压。如果 **Kayser** 头部不能轻松地排空的发泡器上拧下，瓶内就还存在着有压力的危险。如果是这种情况，将 *WHIPcreamer INOX* 直立地放到一个水平面上，将一块布放在裱花嘴上方，按下手柄，直到 *WHIPcreamer INOX* 中不再有压力为止。如果之后还是不能轻松拧下 **Kayser** 头部，请咨询 **Kayser**。

- 不要将 *WHIPcreamers INOX* 放在低于 +1°C 或高于 +70°C 的温度下, 或阳光直射下。在超温时, 立即冷却或排空发泡器。*WHIPcreamers INOX* 在经历超温之后不允许继续使用。
- 不要使用损坏的 *WHIPcreamers INOX* 或损坏的组件。
- 如果 *WHIPcreamers INOX* 出现裂纹或变形, 不允许继续使用。
- *WHIPcreamers INOX* 决不能摔落。摔落过的 *WHIPcreamers INOX* 不允许继续使用。
- 只允许使用 **Kayser** 的原装零备件和组件。
- **Kayser** 的发泡器组件只允许同所属的同型号发泡器组件共同使用。在头部, 在瓶底和气弹座上都印有 **Kayser** 字样。使用非原装零件是危险的, 所以禁止使用!

## 使用说明

用途: *WHIPcreamers INOX* 用于给奶油和类似的食物发泡。请仔细按照说明书操作:

- 1) 拧下 **Kayser** 头部 (图 A)。首次使用 *WHIPcreamers INOX* 之前, 按照“清洗”说明清洗。然后将 **Kayser** 头部重新组装在一起, 将 K750 密封圈装入 **Kayser** 头部。
- 2) 装入最多 1 升充分冷却、新鲜的奶油或类似食物 (图 B)。请注意 **Kayser** 瓶子上的液位刻度。
- 3) 将 **Kayser** 头部平直地安装到 **Kayser** 瓶子上并拧紧 (图 C)。
- 4) 将银色 **Kayser** 奶油气弹装入气弹座中 (图 D)。
- 5) 只使用 **Kayser** 气弹座, 连同 **Kayser** 气弹一起, 拧到金属螺纹盖上 (图 E), 直到听见气弹出气的声音。*WHIPcreamers INOX* 短暂用力摇晃 3 下 (图 F)。然后将第二个 **Kayser** 气弹连同 **Kayser** 气弹座一起拧到金属螺纹盖上。然后再短暂用力摇晃 *WHIPcreamers INOX* 3 下。**Kayser** 气弹座连同 **Kayser** 气弹可以在插入气弹和摇晃之后留在 *WHIPcreamers INOX* 上。
- 6) 为了提取内容, *WHIPcreamers INOX* (图 G) 必须转向下并按下手柄。始终保持头部朝下垂直持住 *WHIPcreamers INOX*。这样气体不会泄漏, 可以充分排空。
- 7) 将装满的 *WHIPcreamers INOX* 根据内容和使用情况保存在冰箱或浸在放了水的容器中 (图 H), 温度在至少 +1°C 至最高 +70°C 之间。
- 8) 裱花嘴每次使用后从花嘴转换器上拧下, 用温水冲洗。

- 9) 完全取出内容后, 为了卸压, 将 *WHIPcream* INOX 的手柄按住, 直到气体彻底泄空 (图 I)。始终保持头部朝下垂直持住 *WHIPcream* INOX。然后轻松地将 **Kayser** 头部从 **Kayser** 瓶中拧下。

## 重要的使用提示

- 对于 **Kayser** 奶油发泡器适用发泡器包装上写明的安全规定。
- **Kayser** 奶油气弹是用可回收钢材制作, 在废物回收中作为贵重的原材料回收。
- 如果瓶内食物浓稠度不够高, 请再次摇晃。每次继续使用 *WHIPcream* INOX 之前不需要再次摇晃。摇晃次数过多会造成瓶内食物浓稠度过高而影响全部取出。
- 有些食物, 如超高温灭菌或低脂奶油, 必须超低温冷却并经常摇晃, 才能达到足够高的浓稠度。
- 装满食物的 *WHIPcream* INOX 只能放在冰箱内冷却, 但是决不能放在冰柜或冰冻室内。
- 决不能用 *WHIPcream* INOX 加热装入的食物。为了保温, 允许将装满食物的 *WHIPcream* INOX 浸在水温最高为 +70° C 的热水保温容器中。

## 保养和修理

- 如果发泡器的活塞 K513i 在清洗过 **Kayser** 头部后组装时，不能轻松地放入头部中，可以在活塞密封圈上涂抹食用油恢复其润滑性。
- 如果出现其它问题，请联系 **Kayser**。
- 每次使用前请检查头部密封圈(K750)和活塞(K513i)上两个密封圈的状态 – 见第 2 页。有明显的磨损痕迹或使用中发现不密封时，必须更换该组件。每次使用前也请检查瓶子、头部和螺纹盖是否有磨损痕迹或损坏。如果确定有，就不允许继续使用 **WHIPcreamers INOX**。
- 如果您需要零备件或修理，请咨询专业经销商或 **Kayser**。
- 不允许擅自更改或修理 **WHIPcreamers INOX** 及其安全装置。
- 为了修理 **Kayser**，请排空 **WHIPcreamers INOX**，清洗，然后连同所有组件寄往专业经销商或 **Kayser**。



## 清洗

提示：每次使用 **WHIPcreamers INOX** 前，都应将瓶内的食物完全排空以后彻底清洗。

- 1) 打开 **WHIPcreamers INOX** 之前一直按住手柄，直到不再有瓶内食物和气体排出。（见第 3 页图 I）。
- 2) 将 **Kayser** 头部从瓶子上拧下，并如图（第 2 页）所示拆分。
- 3) 将 **WHIPcreamers INOX** 的组件放入洗碗机或用柔和的洗涤剂清洗。清洗时绝不要使用尖锐的物品。
- 4) 裱花嘴每次使用后用温水冲洗。

## 保修

每个 **Kayser** 奶油发泡器出厂前都经过彻底检查。所以只要按规定使用和操作发泡器，自购买发票上的日期起，我们保修 2 年。如果使用非原装组件或气弹，将失去保修。所以请妥善保存购物发票，仔细通读我们的使用说明书和安全措施。

## ⚠️ אמצעי זהירות חשובים

מכשירי הכנת קצפת הם מיכלי לחץ המחייבים נקיטת אמצעי זהירות מיוחדים.

- אגא קיראו בקפידה ובעיון רב את הוראות השימוש.
- שימרו היטב על הוראות שימוש אלה.
- הקפידו לשמור את מכשיר הכנת הקצפת *WHIPcreamer INOX* ואת מיכלי ההקצפה הייעודיים של **Kayser** הרחק מטווח ידם של ילדים.
- מכשיר הכנת הקצפת *WHIPcreamer INOX* נועד אך ורק למטרות ולשימושים המפורטים בהוראות שימוש אלה.
- מכשיר הכנת הקצפת *WHIPcreamer INOX* נועד הן לשימוש ביתי והן לשימוש מסחרי.
- יש למלא חומר מאכל נוזלי בכמות של ליטר אחד לכל היותר (שימו לב לסימון המילוי על גבי בקבוקון ה-**Kayser**). במידה ויש צורך להשתמש ברכיבים מוצקים יש לוודא קודם לכן שהם מרוסקים, מרוככים, או מומסים היטב ושהתערובת המעובדת לנוזל אינה מכילה חלקיקים קשים כלשהם. לעולם אין למלא בבקבוקוני ה-**Kayser** גזים נוזליים כתוסף רכיבי. רק כך ניתן למנוע סתימות או לחץ מוגבר במכשיר ולאפשר שימוש בטוח בו.
- לעולם אין להשתמש בתוספים אחרים כלשהם, לרבות כאלו שאינם מיכלי ההקצפה הייעודיים של **Kayser**, כדי לייצר לחץ במכשיר הכנת הקצפת *WHIPcreamer INOX*.
- אין להשתמש ביותר משני מיכלי הקצפה ייעודיים של **Kayser** עבור כל ליטר מילוי אחד של רכיב נוזלי.
- לפני כל שימוש יש לוודא שמכשיר הכנת הקצפת *WHIPcreamer INOX* אינו סתום. לפני כל מילוי חדש יש לנקות אותו ביסודיות. יש לפרק אותו למרכיביו השונים כמתואר בתרשים (ראו עמוד 2) ולנקות כל חלק וחלק בנפרד.
- לעולם אין לפרק מהמכשיר יותר חלקים ממה שנדרש ומתואר בתרשים (ראו עמוד 2). כל חריגה מההנחיות המפורטות בהוראות שימוש אלה עלולה להיות מסוכנת ולגרום לביטול תוקף כתב האחריות ולהסרת מחויבות היצרן כלפי הלקוח.
- מכשיר הכנת הקצפת *WHIPcreamer INOX* פועל תחת לחץ. רמת הלחץ המירבית המותרת בשימוש הינה 30 בר. שימוש לא סביר בתנאי לחץ חריגים עלול לגרום לפגיעות גופניות.
- חלקו העליון של מכשיר הכנת הקצפת *WHIPcreamer INOX* מצויד בהתקן הגבלת לחץ הממוקם בתמיכת התברג המתכתית. תפעול לקוי, מילוי רכיבים עודף, שימוש בכמות מיכלי גז הגבוהה מהמותר ו/או חריגה מהטמפרטורה המירבית המותרת, עלולים לגרום ללחץ יתר במכשיר הכנת הקצפת *WHIPcreamer INOX*. בקבוק מכשיר הכנת הקצפת *WHIPcreamer INOX* מצויד בריצפת בטיחות המקומרת כלפי פנים. במצב של התגברות הלחץ מעבר לרמה המותרת משתנה צורת ריצפת הבטיחות והיא מתקמרת כלפי חוץ חלקית או בשלמותה. כתוצאה מכך שוקע הלחץ הפנימי בתוך הבקבוק. במקרה כזה יש לשחרר מיידית את הלחץ בתוך מכשיר הכנת הקצפת *WHIPcreamer INOX* באמצעות ידית המנוף, ובשום מקרה לא להמשיך ולתפעל את המכשיר.
- לעולם אין לפתוח את מכשיר הכנת הקצפת *WHIPcreamer INOX* בחוזקה ותוך הפעלת כוח לא סביר כאשר הוא מצוי תחת לחץ. אם חלקו העליון של המכשיר אינו ניתן להתברג החוצה בקלות, יש לפעול על-פי ההנחיות הבאות לצורך שיחרור הלחץ הפנימי שבתוך המכשיר.
- **שחרור לחץ:**
  - בשימוש סביר ומקובל התואם את ההנחיות המובאות בהוראות השימוש, לא אמורה להיות בעייה בשחרור הלחץ הפנימי של מכשיר הכנת הקצפת *WHIPcreamer INOX* באמצעות ידית המנוף. במידה וראש מכשיר ה-**Kayser** לא ניתן להתברג החוצה בקלות מהמכשיר המרוקן, קיימת סכנה ולפיה יש עדיין לחץ בפנים הבקבוק. במקרה כזה יש להניח את מכשיר הכנת הקצפת *WHIPcreamer INOX* במאוזן על גבי משטח עבודה ישר, לעטוף את זרובית העיטור במטלית, וללחוץ פעם אחר פעם על ידית המנוף עד למצב שבו כבר אין יותר לחץ בתוך מכשיר הכנת הקצפת *WHIPcreamer INOX*. אם למרות זאת עדיין לא ניתן להבריג החוצה בקלות את ראש מכשיר ה-**Kayser**, יש לפנות אל מרכז השירות של **Kayser** לצורך קבלת עזרה.
- אין לאחסן או לתפעל את מכשיר הכנת הקצפת *WHIPcreamer INOX*



- *INOX* בטמפרטורה הנמוכה ממעלה אחת  $+1^{\circ}\text{C}$  או גבוהה משבעים מעלות צלסיוס  $+70^{\circ}\text{C}$ , ואין לחשוף אותו לקרינת שמש ישירה. במקרה ומסיבה כלשהי התחמם המכשיר יתר על המידה, יש לקרר אותו מיד ולרוקן אותו. אין להשתמש יותר במכשיר הכנת הקצפת *WHIPcreamers INOX* לאחר שהתחמם.
- אין לתפעל מכשיר הכנת קצפת *WHIPcreamers INOX* שניזוק ולא להשתמש בחלקים פגומים שלו.
- אם מופיעים סדקים או עיוותים במכשיר הכנת הקצפת *WHIPcreamers INOX*, אסור להשתמש בו יותר.
- לעולם אין להניח למכשיר הכנת הקצפת *WHIPcreamers INOX* ליפול. אין להמשיך ולהשתמש במכשיר הכנת קצפת *WHIPcreamers INOX* שנפל ונחבט.
- יש להשתמש אך ורק בחלקים ובחלפים מקוריים מתוצרת **Kayser**.
- בחלקים וברכיבים השונים של מכשירי **Kayser** מותר להשתמש אך ורק בשילוב עם החלקים והרכיבים המתאימים להם ומיועדים לאותו סוג מכשיר. הקפידו לוודא ששם המותג **Kayser** אכן מופיע בראש המכשיר, בתחתית הבקבוק ועל גבי תופסן המיכלים. השימוש בחלקים זרים ובחיקויים הוא מסוכן ואסור בתכלית האיסור!

## הוראות השימוש

**מטרות השימוש:** מכשיר הכנת הקצפת *WHIPcreamers INOX* משמש להקצפת שמנת מתוקה ורכיבי מזון דומים. אנא הקפידו לתפעל אותו כהלכה, בהתאם להוראות השימוש הבאות:

- 1) הבריגו החוצה את ראש מכשיר ה-**Kayser** (תרשים A). לפני השימוש הראשון במכשיר הכנת הקצפת *WHIPcreamers INOX* נקו אותו היטב בהתאם להנחיות המופיעות בפרק "ניקוי". לאחר הניקוי הרכיבו יחד חזרה את חלקי ראש מכשיר ה-**Kayser** והניחו את האטם K750 במקומו בראש המכשיר.
- 2) ניתן למלא במכשיר שמנת מתוקה טרייה ומקוררת היטב או מרכיב דומה אחר בכמות מירבית של עד ליטר אחד (תרשים B). הקפידו שלא לחרוג מקו הסימון המופיע על גבי בקבוק ה-**Kayser**.
- 3) הניחו את ראש מכשיר ה-**Kayser** בצורה ישירה על גבי בקבוק ה-**Kayser** והבריגו אותו היטב (תרשים C).
- 4) הכניסו לתופסן המיכלים מיכלי הקצפה של **Kayser** בצבע כסף (תרשים D).
- 5) את מיכל ההקצפה של **Kayser** יש להכניס אל תבריג המתכת אך ורק בעזרת תופסן המיכלים המקורי של **Kayser** (תרשים E) ולסובב אותו עד להישמע זרימת תכולת הגז המשתחרר. לאחר מכן יש לנער בחוזקה שלוש פעמים קצרות את מכשיר הכנת הקצפת *WHIPcreamers INOX* (תרשים F). לסיום יש להכניס גם את מיכל ההקצפה השני של **Kayser** אל תבריג המתכת בעזרת תופסן המיכלים המקורי של **Kayser** ושוב לנער את מכשיר הכנת הקצפת *WHIPcreamers INOX* בחוזקה שלוש פעמים קצרות. את תופסן המיכלים של **Kayser** עם מיכל ה-**Kayser** שבתוכו ניתן להשאיר מחובר למכשיר הכנת הקצפת *WHIPcreamers INOX* גם לאחר דקירת ריקון הגז שבמיכל ופעולת הניעור שלאחריה.
- 6) כדי להשתמש בתכולה יש לסובב את מכשיר הכנת הקצפת *WHIPcreamers INOX* (תרשים G) וללחוץ על ידית המנוף. במהלך הפעולה יש להחזיק תמיד את מכשיר הכנת הקצפת *WHIPcreamers INOX* במאונך כאשר ראש המכשיר פונה כלפי מטה. בצורה כזו לא תתאפשר היווצרות נסיגת גז וניתן יהיה לרוקן את תכולת המיכל עד סופו.
- 7) את מכשיר הכנת הקצפת *WHIPcreamers INOX* הממולא יש לאחסן במקרר או באמבט צינון, בהתאם לתכולה ולאופן השימוש, ובכל מקרה בטמפרטורה שלא תהיה נמוכה ממעלה אחת  $+1^{\circ}\text{C}$  או גבוהה משבעים מעלות צלסיוס  $+70^{\circ}\text{C}$  (תרשים H).
- 8) את זרבובית העיטור יש לנקות לאחר כל שימוש באמצעות הסרת מתאם הזרבובית המתברג ושטיפתו מתחת לזרם מים חמים.
- 9) לאחר סיום השימוש בכל התכולה כולה יש ללחוץ פעם אחר פעם על ידית המנוף של מכשיר הכנת הקצפת *WHIPcreamers INOX* כדי לשחרר את שארית לחץ הגז במלואה (תרשים I). במהלך הפעולה יש להחזיק תמיד את מכשיר הכנת הקצפת *WHIPcreamers INOX* במאונך כאשר ראש המכשיר פונה כלפי מטה. לאחר מכן ניתן יהיה לפרק בקלות בהברגה החוצה את ראש מכשיר ה-**Kayser** מבקבוק ה-**Kayser**.

## הנחיות שימוש חשובות

- הוראות הבטיחות המופיעות על גבי מארז המיכלים תקפות עבור מיכלי ההקצפה של **Kayser**.
- מיכלי ההקצפה של **Kayser** מיוצרים מפלדה הניתנת למיחזור ולשימוש חוזר. בתהליך המיזון והמיחזור מסווגת הפלדה כחומר גלם רב-ערך.
- במקרה ותכולת הבקבוק אינה עונה על דרישות המרקם ורמת המוצקות הרצויה, יש לנער את המכשיר שוב במשך מספר שניות. יחד עם זאת אין צורך לנער את מכשיר הכנת הקצפת *WHIPcreamers* *INOX* שוב ושוב, לאחר כל שימוש נוסף. ניעור חוזר במשך זמן ארוך מדי עלול להפוך את התכולה למוצקה מדי ולהקשות על יציאת החומר בשלמותו.
- מוצרי מזון מסויימים, כמו למשל שמנת מתוקה עמידה או דלת שומן, יש צורך לקרר הרבה יותר ולנער לעיתים תכופות יותר כדי להגיע למרקם יציב כפי הרצוי.
- את מכשיר הכנת הקצפת *WHIPcreamers* *INOX* יש לאחסן במקרר כדי להבטיח את צינון תכולת המילוי של חומר המאכל. עם זאת לעולם אין להכניס את המכשיר להקפאה עמוקה או להחזיק אותו בתא ההקפאה.
- לעולם אין להשתמש במכשיר הכנת הקצפת *WHIPcreamers* *INOX* לצורך חימום חומרי המאכל שמולאו לתוכו. שמירת הטמפרטורה במכשיר הכנת הקצפת *WHIPcreamers* *INOX* המלא מותרת באמבט צינון ובתנאי שטמפרטורת חומר המאכל לא תעלה על שבעים מעלות צלסיוס -  $+70^{\circ}\text{C}$ .

## תחזוקה ותיקונים

- במקרה ולאחר הניקוי לא ניתן להרכיב חזרה בקלות את בוכנת המכשיר K513i אל ראש מכשיר ה-**Kayser**, יש צורך לשמן מעט את אטמי הבוכנה בעזרת שמן מאכל כדי להחזיר לה את קלות התנועה.
- במידה והתגלו במכשיר תקלות אחרות מכל סוג שהוא, אנא פנו אל שירות הלקוחות של **Kayser**.
- לפני כל שימוש במכשיר בידקו את מצב אטמי הראש (K750) ואת מצב שני האטמים שעל גבי הבוכנה (K513i), ראו עמוד 2. במידה ומתגלים במכשיר סימני בלאי או במקרה ומופיעה בעיית אטימות במהלך השימוש, יש להחליף ללא דיחוי את החלקים הפגומים. לפני כל שימוש הקפידו גם לבדוק את הבקבוק, את ראש המכשיר ואת התברג ולוודא שאינם פגומים או ניזוקים כתוצאה מבלאי או מסיבה אחרת כלשהי. במקרה כזה אין להמשיך ולהשתמש במכשיר הכנת הקצפת *WHIPcreamers* *INOX* כל עוד לא טופלה הבעיה.
- במקרה ואתם נזקקים לחלפים או לתיקונים אנא פנו אל הסוחר המורשה בקרבת מקום מגורכם או ישירות לחברת **Kayser**.
- אין לעשות במכשיר הכנת הקצפת *WHIPcreamers* *INOX* שינויים או תיקונים כלשהם באופן עצמאי, לרבות בהתקני הבטיחות שלו.
- לפני משלוח מכשיר הכנת הקצפת *WHIPcreamers* *INOX* של חברת **Kayser** למעבדת התיקונים של הסוחר המורשה או לחברת **Kayser**, יש לרוקן אותו לחלוטין, לנקות אותו היטב ולצרף אליו את כל האביזרים הנלווים.



### ניקוי

**שימו לב:** לפני כל שימוש במכשיר הכנת הקצפת *WHIPcreamers* *INOX*, כמו גם לאחר שהבקבוק רוקן לחלוטין מתכולתו, יש לנקות אותו היטב וביסודיות.

- (1) לפני כל פתיחה של מכשיר הכנת הקצפת *WHIPcreamers* *INOX* יש לתפעל שוב ושוב את ידיית המנוף עד למצב שבו כבר לא משתחררת החוצה תכולת הבקבוק וזרימת שארית הגז נפסקת (ראו תרשים I בעמוד 3).
- (2) הסירו בהברגה החוצה את ראש מכשיר ה-**Kayser** מהבקבוק ופרקו את חלקיו כמתואר בתרשים (עמוד 2).
- (3) הכניסו את חלקי מכשיר הכנת הקצפת *WHIPcreamers* *INOX*

למדיח-הכלים או נקו אותם ידנית בעזרת תכשיר לשטיפת כלים  
בדרגת חריפות נמוכה. לעולם אל תיעזרו באביזרים חדים או גסים  
לצורך הניקוי.  
(4) את זרבובית העיטור יש לנקות לאחר כל שימוש באמצעות הסרת  
מתאם הזרבובית המתברג ושטיפתו מתחת לזרם מים חמים.

## אחריות

כל מכשיר הכנת קצפת של **Kayser** נבדק היטב וביסודיות לפני עזיבתו  
את שערי המפעל. לכן אנו מצרפים אליו כתב אחריות לשנתיים החל  
מתאריך הרכישה המופיע בחשבונית, וזאת כל עוד המכשיר היה בשימוש  
נאות ותופעל כהלכה ובהתאם להוראות. שימוש בחלקים לא מקוריים או  
במיכלי גז של יצרן אחר יגרמו לביטול האחריות. לפיכך מומלץ לשמור את  
החשבונית, לקרוא בעיון רב את הוראות ההפעלה ולהקפיד על ההנחיות  
הנוגעות לשימוש במכשיר.

**K A Y S E R**

K A Y S E R  
Berndorf GmbH  
Perntergasse 13  
1190 Vienna, Austria

Tel.: +43 1 259 7341  
Fax: +43 1 259 2397  
E-mail: [office@kayser.at](mailto:office@kayser.at)

**[www.kayser.at](http://www.kayser.at)**